

**VÝZVA K PODÁNÍ ŽÁDOSTI O DOTACI****Identifikační údaje poskytovatele**

Poskytovatel	Česká republika – Česká rozvojová agentura
Sídlo	Nerudova 3, 118 50 Praha 1
IČO	75123924
Jméno a příjmení osoby oprávněné jednat jménem poskytovatele	Ing. Michal Minčev, MBA ředitel České rozvojové agentury

Č. j. 282367/2024-1-CRA

Výzva**v rámci dotačního programu
„Posilování kapacit v oblasti zpracování a využití geoprostorových dat pro
úspěšné zavádění integrovaného hospodaření v krajině“****k podání žádosti o poskytnutí neinvestiční dotace na podporu nových projektů
v oblasti zahraniční rozvojové spolupráce pro rok 2024****PREAMBULE**

Česká rozvojová agentura (dále jen “poskytovatel”) je oprávněna poskytovat dotace nestátním neziskovým organizacím (dále jen “NNO”) a dalším oprávněným subjektům na základě ustanovení zákona č. 151/2010 Sb., o zahraniční rozvojové spolupráci a humanitární pomoci poskytované do zahraničí a o změně souvisejících zákonů.

Oprávněné subjekty jsou vyzývány k předložení žádosti o poskytnutí dotace v souladu s ustanoveními § 14 a násl. zákona č. 218/2000 Sb., o rozpočtových pravidlech a o změně některých souvisejících zákonů, ve znění pozdějších předpisů (dále jen „Rozpočtová pravidla“) a v souladu s usnesením vlády ČR č. 389 ze dne 12. června 2024 o Hlavních oblastech státní dotační politiky vůči nestátním neziskovým organizacím na podporu veřejně prospěšných činností pro rok 2025.

Poskytovatel poskytuje dotace NNO a dalším oprávněným subjektům na realizaci projektů v oblasti zahraniční rozvojové spolupráce (ZRS) v souladu s Metodikou ZRS ČR¹, usnesením vlády ČR č. 471 ze dne 10. července 2024 k dvoustranné zahraniční rozvojové spolupráci v roce 2025 a ke střednědobému výhledu jejího financování do roku 2027 a zohledňuje usnesení

¹

https://www.mzv.cz/jnp/cz/zahranicni_vztahy/rozvojova_spoluprace/koncepce_publicace/koncepce/metodika_zrs_cr_1.html

vlády č. 591 ze dne 1. června 2020 o Zásadách vlády pro poskytování dotací ze státního rozpočtu České republiky nestátním neziskovým organizacím ústředními orgány státní správy.
Na dotaci není právní nárok.

I. ÚČEL, CÍL A VĚCNÉ ZAMĚŘENÍ DOTAČNÍ VÝZVY

Účel a celkový kontext dotační výzvy

Zambie má více než 17 milionů obyvatel a řadí se tak k nejlidnatějším zemím regionu jižní Afriky. Úředním jazykem Zambie je angličtina, avšak existují také uznávané regionální jazyky jako je Bemba, Nyanja, Tonga a Lozi. Podle Světové banky se míra chudoby v Zambii v roce 2015 odhadovala na přibližně 54,4 %, přičemž nerovnost příjmů byla poměrně vysoká. Tři čtvrtiny chudých osob žijí ve venkovských oblastech, kde stále žije převážná většina Zambijců, a to i přes stabilní růst městské populace. Více než polovina obyvatel je mladší 18 let, čímž se Zambie svým věkovým průměrem řadí k nejmladším zemím na světě. S takovým demografickým složením populace přitom pro Zambii přicházejí nejen příležitosti, ale i výzvy, pokud jde o vzdělání, zaměstnanost, hospodářský rozvoj a využívání přírodních zdrojů.

Zambie se celkově pyšní rozmanitými a živými ekosystémy, které utváří povodí řek Zambezi, Kafue či Luangwa, tavní mokřady, lesy, savany či národní parky. Země je známá svou bohatou biologickou rozmanitostí s množstvím živočichů, rostlinných druhů a jedinečnou krajinou. Řeka Zambezi slouží jako důležitý zdroj vody pro volně žijící zvířata i místní komunity. Mokřady v Zambii jsou zase proslulé svým ekologickým významem a poskytují důležité prostředí pro řadu ohrožených druhů. Oblasti jako Bangweulu, Kafue Flats, Jižní Luangwa a Dolní Zambezi nabízejí bezpečné prostředí pro ohrožená zvířata jako slony, lvy, leopardy a nesčetné druhy ptáků. Úsilí o ochranu přírody spolu se zapojením komunit a postupy udržitelného cestovního ruchu hrají zásadní roli při zachování tohoto těchto ekosystémů a zajištění jejich dlouhodobé životaschopnosti pro budoucí generace. Zambie disponuje rozsáhlými lesními porosty, které vytvářejí i řadu hmotných či nehmotných produktů a služeb s lokálním až celosvětovým významem.

Současně se v Zambii rychle zvyšuje tlak na přírodní zdroje a v této souvislosti vytváří dosavadní přístupy k managementu přírodních zdrojů bezprostřední hrozbu pro blahobyt lidí, pocit bezpečí a udržitelný hospodářský růst. Udržitelně obhospodařovaná krajina je klíčem k tomu, aby bylo možné těmto výzvám čelit a překonat je. Multifunkční krajina současně uspokojuje řadu potřeb: zajišťuje dostupnost vody pro domácnosti, farmy, podniky a volně žijící zvířata, biologickou rozmanitost pro opylování plodin nebo cestovní ruch, výživné a výnosné plodiny pro rodiny, trhy a průmysl, a také zdravý život díky čisté vodě a vzduchu.

Zároveň také Zambie zažívá rapidní nástup pokročilých technologických řešení, mezi něž patří i geografické informační systémy (dále „GIS“) a dálkový průzkum země (dále „DPZ“), a které lze rovněž využít k efektivnějšímu a integrovanému managementu krajiny (dále „ILM“). Tyto pokročilé přístupy hrají klíčovou roli v managementu krajiny díky své schopnosti poskytovat přesné, aktuální a prostorově explicitní informace o daném území. Proto v důsledku umožňují efektivnější plánování, monitorování a řízení krajiny, což je zásadní pro udržitelný rozvoj a ochranu přírodních zdrojů. GIS a DPZ pomáhají sbírat a analyzovat data prostřednictvím satelitních snímků a leteckých fotografií, což odborníkům umožňuje sledovat změny krajiny, jako je urbanizace, odlesňování nebo změny vodních ploch. Pomocí dálkové detekce mohou experti monitorovat vegetaci, kvalitu vody a půdní eroze bez fyzického přístupu do terénu.

Projekt „**Sustainable Landscape through Integrated Management**“ (dále „SLIM“), který na základě podepsaného Contribution Agreement s Evropskou unií poskytovatel implementuje od října 2023 do září 2027, a jehož je tato dotační výzva součástí, si dal za cíl právě těchto inovativních přístupů v zájmu integrovaného managementu krajiny co nejvíce

využít. V zájmu adekvátního zacílení projektu SLIM bylo v období od února do června 2024 realizováno komplexní zhodnocení současného datového prostředí v Zambii, od existující infrastruktury až po potřebné kapacity jednotlivých aktérů, kteří jsou pro implementaci přístupu ILM zásadní. V rámci této vstupní analýzy, jejímž předmětem byly jednotlivá zambijská ministerstva i specializované/akademické instituce, bylo zjištěno, že kapacita pro plánování, řízení a monitoring integrované krajiny je často omezená, přičemž úroveň geoinformačních dovedností se liší; od vysoce rozvinutých až po téměř neexistující. Bylo doporučeno zaměřit se na školení v oblasti GIS a souvisejících dovedností, včetně zpracování satelitních snímků a kartografické vizualizace, aby se zlepšila schopnost institucí efektivně řídit a monitorovat krajinné změny. Dále analýza klade důraz na potřebu rozvoje a podpory varovných a monitorovacích systémů pro řešení environmentálních výzev, jako jsou povodně, sucho a nelegální aktivity, včetně odlesňování a těžby. Bylo také doporučeno investovat do komerčně licencovaných mapových serverů a podporovat používání open-source GIS softwaru pro efektivnější využití technologií. Celistvý výstup veřejné zakázky (smlouva č. j. 280481/2024-CRA), jejímž předmětem výchozí analýza datového prostředí v Zambii v kontextu ILM byla, tvoří přílohu č. 8 této dotační výzvy.

Jedním z výstupů projektu SLIM (2.1) je posílení technických a institucionálních nástrojů pro implementaci ILM napříč státní správou Zambie, k čemuž už SLIM přispěl prostřednictvím veřejné zakázky malého rozsahu s názvem „Podpora zpracování výchozích dat ve formě tematických map vybraných krajinných oblastí v Zambii“ (č. j. 283770/2023-CRA). V jejím rámci došlo k poskytnutí odborného vedení jednoho ze dvou hlavních partnerů SLIM, National Remote Sensing Centre (NRSC), při vývoji a aplikaci metodik v zájmu vytvoření šesti tematických informativních map s maximálním využitím volně dostupných satelitních dat. Vytvořené mapy postihují následující fenomény: a) pokryv půdy (land cover); b) svah (slope); c) rizika vzniku přírodních požárů a sucha (wild fire, drought); d) degradace půdy; e) přítomnost a úbytek biodiverzity v kombinaci s f) aktualizovanou mapou chráněných oblastí. Tyto výstupy jsou i s krátkým popisem využitých datasetů a metod dostupné zde: <https://eo4landscape.natur.cuni.cz/baseline-maps-for-the-slim-project/>. Proces tvorby jednotlivých map je dále popsán v závěrečné zprávě zhotovitele (příloha č. 9 této dotační výzvy), přičemž metadata popisující jednotlivé mapové výstupy tvoří přílohu č. 10 této výzvy.

Projekt SLIM s těmito mapovými podklady plánuje dále pracovat. Svahová mapa bude dále rozpracována tak, aby poskytovala informace o hrozbě přívalových povodní. **V rámci tohoto dotačního titulu bude dále posílena informační hodnota map pokryvu (a), rizik vzniku přírodních požárů a such (c) a degradace půdy (d).** Při vývoji veškerých datových produktů se přitom projekt SLIM řídí mezinárodně aplikovanými principy FAIR, tedy standardizovanými zásadami pro efektivní správu a sdílení dat. Podle těchto principů by data a metadata vždy měla být snadno nalezitelná (**F**indable) pomocí unikátních a trvalých identifikátorů; přístupná (**A**ccessible) za jasně specifikovaných podmínek; interoperabilní (**I**nteroperable) v zájmu integrace a kombinace dat; a konečně také znovupoužitelná (**R**eusable) prostřednictvím jasných informací o licencích a právech k použití.

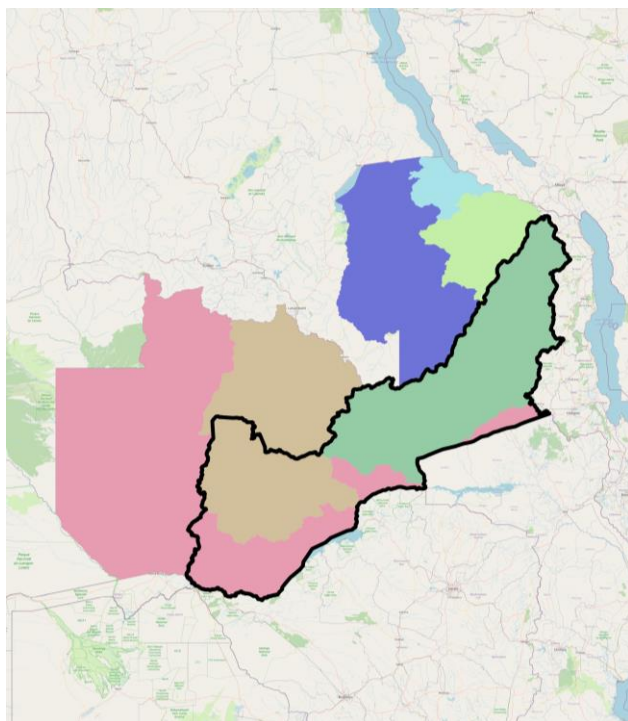
V širším kontextu je SLIM, pod nějž tato dotační výzva spadá, realizován pod hlavičkou tzv. *Víceletého indikativního programu pro Zambii* pro období 2021-27 (dále „MIP 2021-27“), který prosazuje zájmy, hodnoty a priority EU v Zambii, a zajišťuje strategický soulad jak s mezinárodními závazky jako Cíli udržitelného rozvoje OSN (SDGs) či Pařížskou dohodou o klimatu, tak se stěžejními strategickými dokumenty Zambie, jakými jsou Vize 2030 (Vision 2030) nebo 8. národní plán rozvoje pro roky 2022-26 (8NDP). Projekt takto přispívá zejména k dosažení výsledku 1.2 MIP, který cílí na podporu uplatňování integrovaných, participativních a udržitelných postupů v rozvoji venkova, které zvyšují odolnost ekosystémů v rámci nexu zemědělství-lesnictví-biodiverzita-voda-klima a zlepšují životní podmínky lidí v Zambii.

V zájmu postupného naplňování MIP 2021-27 průběžně vznikají tzv. roční akční plány (Annual Action Plans – dále „AAP“), přičemž projekt SLIM spadá pod akční dokument pro Zelené

partnerství a investiční program v oblasti zemědělství, lesnictví, biologické rozmanitosti, vody a klimatu (známý jako „AAP22“), který přispívá zejména ke zvýšení odolnosti ekosystémů a životních podmínek lidí na základě integrovaných přístupů ke krajině v oblasti zemědělství, lesnictví, biologické rozmanitosti, vody a klimatu (viz příloha č. 6 výzvy). Hlavním cílem SLIM je v tomto duchu posílit mechanismy řízení, politik a koordinace pro ILM a přizpůsobení se vlivům klimatické změny, a taktéž posílit technické i technologické kapacity pro zavádění ILM.

Dokument AAP22 je souběžně naplňován uskupením partnerů, kterými jsou kromě České rozvojové agentury také Německá rozvojová agentura (GIZ), Světový potravinový program (WFP) a Francouzská rozvojová agentura (AFD). Tito implementační partneři společně vystupují jako „Green Nexus“ s odkazem na průřezové, vzájemně propojené činnosti všech, kdy GIZ se skrze svůj projekt AWARE 2.0 zaměřuje na integrovaný management povodí, WFP s projektem ELSAM na podporu farmářů při vytváření hodnotových řetězců a přístupu na trh, a AFD se svým připravovaným projektem na hodnotové řetězce a produkty v oblasti lesnictví.

Geografické a sektorové zaměření výzvy



Obr. 1: Geografické vymezení SLIM i tohoto dotačního titulu

Projekt bude implementován prioritně na národní úrovni, ale částečně též na nižších úrovních (provincie, distrikty) v Zambii. Zahrnuto bude konkrétně pět cílových provincií, jak jsou specifikovány v rámci programu AAP22, tedy Southern, Central, Eastern, Muchinga a hlavní město Lusaka. Datové produkty, včetně veškerých map, vytvořené v rámci realizace této dotační výzvy vždy zohlední území znázorněné na obrázku č. 1 pokrývající celé povodí řeky Luangwa, a část povodí řek Zambezi a Kafue. Relevantní shapefiley, včetně těch, které ohraničují tzv. pilotní oblast projektu SLIM (Lower Kafue subcatchment), tvoří přílohu č. 11 této dotační výzvy. Součástí této přílohy jsou též hranice národních parků.






Projekt SLIM spadá do sektoru Zemědělství a rozvoj venkova, definovaného v Programu rozvojové spolupráce ČR a Zambie, a konkrétně se zabývá udržitelným managementem krajiny v zájmu mitigace

negativních vlivů klimatické změny či adaptace na ně.

Projektové návrhy budou zpracovány jako víceleté (na období 2024-2027) a budou přispívat k naplnění cílů a výstupů projektu delegované spolupráce v Zambii „**SLIM – Sustainable Landscape through Integrated Management**“, konkrétně níže uvedených:

Specifický cíl projektu	Výstupy projektu	Relevantní indikátory	Relevantní aktivity projektu
1. Strengthened governance mechanisms, policies, and coordination for integrated landscape management and climate adaptation	1.1. Support to policy and regulatory framework development to reinforce ILM policy delivery	1.1.2 No. of regulations or guidelines on data management promoted in line with international data standards (14)	1.1.3. Technical assistance and support to mainstreaming of international standards for geospatial data formats, metadata, and interoperability
	1.2. Enhanced collaboration, coordination, and participation among stakeholders for decision-making in ILM	1.2.1. No. of inter-institutional partnerships in ILM facilitated through project support (5)	1.2.4. Geospatial data utilization awareness raising 1.2.5. Experience-sharing with EU member states and international partnership building with EU/African institutions
2. Enhanced technical and technological capacities for integrated landscape management and climate adaptation	2.1. Strengthened technical and institutional tools for ILM implementation	2.1.1. Baseline or hotspot identification maps developed (6)	2.1.2. Conduct geospatial survey/mapping combining biophysical, demographic, socio-economic data to create baseline thematic maps and identify risk areas
		2.1.2. No. of inclusive ILM data products or /maps developed for decision-making and monitoring (5)	2.1.3. Support to development of internal NRSC strategies entrenching curricula-based, systematic training/service provision
			2.1.4. Support to joint development of data products/databases with line Ministries to produce evidence for decision-making
	2.2. Improved institutional capacity for planning, management and monitoring of integrated landscape	2.2.1. No. of people trained in ILM/geospatial data utilization disaggregated by sex, subnational and national levels (400 – 160/F, 240/M)	2.2.2. Capacity building of NRSC in geospatial analysis and data processing
	2.2.3. Capacity building of line Ministries in geospatial data utilization, use of thematic maps for ILM		

Předkládané projekty budou směřovat k dosažení následujících Cílů udržitelného rozvoje OSN (SDGs):

 <p>5 ROVNOST MUŽŮ A ŽEN</p>	<p>5.5 Zajistit ženám rovné příležitosti a plnou a efektivní účast na rozhodování na všech úrovních v politickém, ekonomickém i veřejném životě</p> <p>5.b Rozšířit možnosti využívání moderních technologií, zejména informačních a komunikačních, pro posilování postavení žen</p>
 <p>13 KLIMATICKÁ OPATŘENÍ</p>	<p>13.b) Podporovat mechanismy pro zvyšování kapacit pro efektivní plánování a řízení v oblasti změny klimatu v nejméně rozvinutých zemích, se zaměřením na ženy, mládež, místní a přehlížené komunity</p> <p>13.1 Ve všech zemích zvýšit odolnost a schopnost adaptace na nebezpečí související s klimatem a přírodními pohromami.</p> <p>13.2 Začlenit opatření v oblasti změny klimatu do národních politik, strategií a plánování.</p> <p>13.3 Zlepšit vzdělávání a zvyšování povědomí o klimatické změně, rozšířit lidské i institucionální kapacity pro zmírňování změny klimatu, adaptaci na ni, snižování jejích dopadů a včasné varování.</p>
 <p>15 ŽIVOT NA SOUŠI</p>	<p>15.1 Do roku 2020 zajistit ochranu, obnovu a udržitelné využívání suchozemských a vnitrozemských sladkovodních ekosystémů a jejich služeb, zejména lesů, mokřadů, hor a suchých oblastí, v souladu se závazky z mezinárodních dohod.</p> <p>15.5 Přijmout neodkladná a výrazná opatření na snižování degradace přirozeného prostředí, zastavit ztrátu biodiverzity a do roku 2020 chránit a zabraňovat vyhynutí ohrožených druhů.</p>
 <p>16 MÍR, SPRÁVEDLNOST A SILNÉ INSTITUCE</p>	<p>16.6 Vytvořit účinné, odpovědné a transparentní instituce na všech úrovních</p> <p>16.7 Zajistit odpovědné, inkluzivní, participační a zastupitelské rozhodování na všech úrovních</p>
 <p>17 PARTNERSTVÍ KE SPLNĚNÍ CÍLŮ</p>	<p>17.6 Posílit spolupráci sever-jih, jih-jih, trojstrannou regionální a mezinárodní spolupráci v přístupu k vědě, technologiím a inovacím, a posílit sdílení znalostí za vzájemně dohodnutých podmínek, mimo jiné prostřednictvím lepší koordinace stávajících mechanismů, zejména na úrovni OSN, a prostřednictvím mechanismu mezinárodního zpřístupňování technologií.</p> <p>17.9 Posílit mezinárodní podporu pro realizaci efektivního a cíleného budování kapacit v rozvojových zemích na podporu národních plánů naplňování všech cílů udržitelného rozvoje, a to i prostřednictvím spolupráce sever-jih, jih-jih a trojstranné spolupráce.</p>

Záměr a cíl dotační výzvy

Záměrem a cílem této dotační výzvy je přispět k vytvoření robustní, standardizované datové základny a budování adekvátních institucionálních kapacit pro efektivní plánování intervencí s cílem ochrany biodiverzity a ekosystémů v Zambii, monitoring změn v krajině v kontextu zavádění integrovaného managementu krajiny (ILM), a také predikci a prevenci přírodních katastrof či negativních trendů souvisejících s klimatickou změnou. Součástí projektu bude rovněž zvyšování povědomí o užitečnosti geoprostorových dat a dostupných službách programu Copernicus Evropské komise (EK), jakož i budování partnerství v rámci spolupráce sever-jih a jih-jih.

Obsah předkládaných projektů:

V rámci žádostí o dotaci budou předkládány projektové návrhy, které povinně zahrnou následující výstupy a aktivity, jak jsou rovněž spolu s kýženými výsledky a povinnými zdroji ověření předdefinovány v příloze č. 7 výzvy. U každé aktivity jsou uvedeny také relevantní dílčí milníky jejího plnění a mezní termín dosažení těchto milníků. Informace o naplňování dílčích milníků bude součástí průběžných zpráv o realizaci projektu, na jejichž základě budou vypláceny splátky dotace a narativních zpráv (viz část IV. – VI. této dotační výzvy). Přílohu č. 7 této dotační výzvy žadatel dle instrukcí v ní uvedených dále rozpracuje do konečné podoby přílohy II žádosti o dotaci – Tabulka výstupů a aktivit.

1.1. Vytvoření robustní datové základny pro efektivní plánování a monitoring ILM

Tento výstup explicitně staví již na konkrétních výstupech projektu SLIM a tvorbě tzv. baseline map² (kromě odkazu dále v přílohách č. 9 a 10 této dotační výzvy), které při zohlednění nových poznatků dále rozpracovává. Zároveň v rámci tohoto výstupu dojde také k ustanovení základního rámce pro tvorbu všech datových sad pod hlavičkou SLIM skrze metodický pokyn.

1.1.1. Vytvoření struktury datového prostředí dle směrnice INSPIRE

Souběžný projekt kofinancovaný Evropskou unií na podporu tvorby národního katastru (*National Land Audit*; dále „NLA“) má ve svém mandátu přípravu nové národní infrastruktury prostorových dat (*National Spatial Data Infrastructure*; dále „NSDI“), která bude na rozdíl od té stávající připravena plnit základní funkce a zpřístupňovat veřejnosti topografické i jiné mapy. Součástí mandátu NLA je rovněž standardizační rámec pro tvorbu dat a metadat, přičemž v plánu je pro zbytek roku 2024 také tvorba a validace stanov pro sdílení dat mezi jednotlivými ministerstvy, k němuž v současné chvíli dochází pouze v omezené míře. SLIM proto v tomto směru nemá národní ambice, nicméně, vzhledem k tomu, že je v jeho rámci vznikají četné datové sady, potřebuje také vlastní strukturu, v jejímž rámci veškerá data budou vznikat.

Žadatel proto v souladu s principy INSPIRE a v těsné komunikaci a spolupráci s NLA vytvoří návrh struktury geodatabáze (datového prostředí) SLIM. Návrh takové geodatabáze bude předpokládat různé vstupní datasety (typy prostorových i neprostorových dat) od všech relevantních stakeholderů (na základě výchozí analýzy datového prostředí, která tvoří přílohu č. 8 této výzvy). Jednotlivé modifikace metadatového popisu/modelu budou průběžně komunikovány s poskytovatelem a zambijskými stakeholdery – především s NRSC. Žadatel navrhne také vhodný typ otevřené licence (např. Open Data Commons či Creative Commons) pro prostorová data v rámci tvořené struktury. Struktura geodatabáze, formát metadat a licence budou poté závazné pro všechny nově tvořené datové sady v rámci projektu SLIM

² <https://eo4landscape.natur.cuni.cz/baseline-maps-for-the-slim-project/>

včetně těch, které vzniknou v rámci realizace tohoto konkrétního dotačního titulu. Zahrnuty budou popisy nejen datových struktur, ale i datových formátů či výměnných datových služeb.

U navrhované struktury geodatabáze pro centrální úložiště (provozované NRSC) se nesmí jednat o uzavřený model, ale otevřený, který v budoucnu bez omezení umožní import dalších dat od různých stakeholderů, a které bude připraveno komunikovat s budoucí NSDI. Výsledný metodický pokyn musí být proto plně v souladu s mezinárodně uznávanými standardy.

Pro tvorbu principů tvorby a správy dat mohou být jako vzor použity např. tyto regulace:

- Metadata Implementing Rules (Regulace EK č. 1205/2008);
- Interoperability of Spatial Data Sets and Services (Regulace EK č. 1089/2010);
- Implementing Rules on Data and Service Sharing (Regulace EK č. 268/2010);
- Standardy Open Geospatial Consortium (OGC) jako WMS/WFS/WCS apod.

Výsledný metodický pokyn coby výstup této aktivity bude obsahovat/popisovat následující:

- Návrh struktury geodatabáze (metodika pojmenování vrstev a atributů, povinné atributy, způsob ukládání vektorových, rastrových a tabulkových dat, souřadnicový systém atd.);
- Struktura metadat a způsob jejich evidence;
- Konkrétní požadavky na kvalitu dat;
- Evidence uložených dat (datový model);
- Otevřenou licenci pro data.
- Seznam referencí mezinárodních standardů pro správu dat či práci s nimi (min. 14).

1.1.2. Zpracování časové osy změny krajinného pokryvu (land cover)

V rámci projektu SLIM již vznikla mapa land cover pro pilotní oblast (Lower Kafue subcatchment) za rok 2023 v rozlišení 10m/px. Tato mapa vznikla v prostředí Google Earth Engine na základě volně dostupných dat Copernicus v těsné spolupráci s odborníky NRSC. Využití algoritmy a legendu dále převzal a rozpracoval projekt NLA, který následně vytvořil mapu land cover pro celou Zambii, jež momentálně prochází validací. Do budoucna se v rámci NLA počítá rovněž s pětiletým vyjádřením změny krajinného pokryvu, zatímco projekt SLIM ve spolupráci s lesnickým oddělením (Forestry Department; dále „FD“) Ministerstva zelené ekonomiky a životního prostředí (Ministry of Green Economy and Environment; dále „MoGEE“) cílí na delší časové období. Samotné FD v tuto chvíli disponuje pouze vytištěnou mapou úbytku lesů, přičemž projevuje eminentní zájem na obecné mapě znázorňující změnu krajinného pokryvu (nejen lesů), nejlépe ve vztahu k typům správy lesů, aby mohl snáze identifikovat oblasti, které dlouhodobě nejvíce trpí deforestací, a případně aplikovat opatření.

Žadatel proto zpracuje změnu krajinného pokryvu na časové ose 2000 – 2024 v maximálním možném rozlišení (minimálně 30m/px), a to po šesti pětiletých oknech. Žadatel přitom využije volně dostupná data jako například Global Land Cover and Land Use.³ Ve spolupráci s odborníky na FD a realizátory souběžně běžící veřejné zakázky v rámci SLIM „Posouzení současné teorie a praxe v lesnickém sektoru v Zambii“ (č. j. 280939/2024-6-CRA) žadatel zohlední také dostupná data znázorňující hranice různých typů lesů (soukromé/komunitní atd.) a na základě terénních průzkumů zpracuje analýzu a mapové podklady pro jednotlivé kategorie lesa (např. dle hustoty porostu jako otevřený/uzavřený atd.) a jejich změnu na časové

³ Dostupné ke stažení zde: <https://storage.googleapis.com/earthenginepartners-hansen/GLCLU2000-2020/v2/download.html>

ose. Kromě biofyzikálních aspektů bude výstup této aktivity zobrazovat také socioekonomické parametry jako distribuci populace a permanentních struktur jako nemocnic či škol. Součástí této aktivity bude také analýza dopadu změny krajinného pokryvu na přírodní hazardy jako přívalové povodně, lesní požáry apod. Vše bude průběžně diskutováno a validováno s FD.

1.1.3. Analýza dopadů opatření aplikovaných v malém měřítku na obnovu krajiny

Ve spolupráci s partnerem projektu SLIM, Německou rozvojovou agenturou (GIZ), žadatel přispěje k plnění jeho indikátoru cílicího na „obnovu/ochranu 50 000 hektarů půdy“ a zároveň v průběhu dvou let zhodnotí dopady a případnou škálovatelnost opatření zaváděných GIZ. Očekáváno je snímkování 15 lokalit o rozloze max. 400ha/lokality ve vysokém rozlišení (min. 5cm/px), při dvou průletech drony s multispektrálním senzorem. Oba průlety se uskuteční v očekávaném období sucha, tedy v dubnu 2025 a dále po dvou letech v dubnu 2027.

Očekávaným výstupem za každý ze dvou průletů je soubor následujícího:

- 15x ortofoto snímek dané lokality;
- 15x digitální model terénu (DEM) dané lokality;
- 15x mapa krajinného pokryvu dané lokality;
- 15x NDVI mapy dané lokality;

Společným výstupem za oba průlety potom bude analýza časové změny pro každou lokalitu.

Všechna data budou předána poskytovateli dotace jako surová data včetně metadat, ale také jako mapové produkty – tedy jednak offline mapy jednotlivých oblastí ve formátu PDF (A2) a taktéž ve formě layout souborů pro QGIS či ArcGIS, a jednak jako online mapová aplikace (StoryMapa, GoogleEarth Engine či jiné) zobrazující vše pro jednotlivé lokality.

Na závěr této aktivity žadatel zorganizuje ve spolupráci s GIZ workshop s představením finálních výsledků, kde mimo jiné společně zhodnotí dopady a potenciál zaváděných opatření.

1.1.4 Zpřesnění, rozšíření vytvořené mapy degradace půdy

V rámci této aktivity bude žadatel primárně pracovat s již vytvořenou mapou degradace půdy. Tato mapa byla postavena na mezinárodně aplikovaném modelu RUSLE (Revised Universal Soil Loss Equation), v minulosti úspěšně adaptovaném na obdobný klimatický kontext v Etiopii, vzhledem k časové tísní však neobnášela žádný terénní průzkum, žádné vzorkování půdy, a ve své finální podobě proto kladla až přílišný důraz na svah půdy coby jeden z mnoha faktorů. V rámci tohoto dotačního titulu je očekáváno jednak rozšíření kalkulace na celou oblast Green Nexus (původní baseline mapa vznikla pouze pro pilotní oblast Lower Kafue subcatchment), jednak terénní ověření zejména faktorů K (soil erodibility), LS (slope length and steepness) a R (rainfall). Za tímto účelem bude žadatel úzce spolupracovat s NRSC a Zambia Agricultural Research Institute (ZARI), s nimiž bylo absolvování této aktivity široce konzultováno, při využití meteorologických dat sbíraných příslušným oddělením MoGEE.

Hlavním cílem této aktivity bude následující:

- potvrdit faktor erodovatelnosti půdy (K), např. pomocí terénních vzorků;
- ověřit faktor délky a strmosti svahu (LS), např. pomocí terénních měření;
- posoudit faktor erozivní srážek (R), např. pomocí analýzy srážkových dat.

Tato aktivita bude též úzce provázána s aktivitou 1.1.2 ve smyslu analýzy uchycování/úbytku stromů (v rámci faktoru C – tedy pokryvu půdy) ve vztahu ke kvalitě a odolnosti půdy. Žadatel rovněž zpracuje mapové podklady pro zjištění vzájemného vztahu mezi množstvím a pohybem hospodářských zvířat a mírou degradace/regenerace půdy v souvislosti s tradičním vypalováním polí atp. Spolupráce se očekává minimálně s Ministry of Fisheries and Livestock a GIZ (které v oblasti Lower Kafue pracuje s fyzickým monitoringem hospodářských zvířat) při

tvorbě metodologie a validaci výsledných dat. V žádosti žadatel navrhne způsob zpracování takového monitoringu (zda ve formě další vrstvy mapy degradace půdy, či vytvoření nových mapových podkladů). Výsledkem aktivity bude schopnost mapovat a monitorovat vliv hospodářských zvířat na degradaci půdy a další aspekty s tím svázané (zemědělská produkce).

V rámci této aktivity se počítá min. se 120 člověkodny práce ze strany zambijských partnerů (ZARI, NRSC) se zhruba 100 odběrnými místy v dojezdové vzdálenosti zhruba 105 km od Lusaky. Tyto údaje žadatel upřesní v rámci navázání spolupráce se ZARI/NRSC při tvorbě žádosti o dotaci. V rámci aktivity se počítá s dodávkou terénního a analytického vybavení např. GPS zařízení, klinometrů, vrtacích šneků a spektrometru o rozsahu 4000 až 400 cm^{-1} , rozlišení nejlépe 2 cm^{-1} (min. 4 cm^{-1}) a senzitivitě (signal-to-noise ratio) vyšší než 10 000:1. Specifikace veškerého vybavení potřebného pro sběr a analýzu dat bude součástí žádosti o dotaci, včetně uvedení subjektu/subjektů kterému/kterým bude toto vybavení předáno.

1.2. Datové podklady pro efektivní predikci, monitoring a prevenci přírodních katastrof

Jedním z hlavních programů Evropské vesmírné agentury (ESA) je program Copernicus, který mj. spravuje satelity řady Sentinel. První z nich, Sentinel 1-A, byl vypuštěn v roce 2014. V současnosti ESA provozuje několik satelitů Sentinel a mnohé další jsou v přípravě na vypuštění. V roce 2023 byl spuštěn systém Copernicus Data Space, který poskytuje bezplatný okamžitý přístup k široké škále dat a služeb z misí Copernicus Sentinel a dalších misí na souši, v oceánech a atmosféře Země. Copernicus má šest tzv. "služeb" (services), z nichž služba Emergency Management Service, dává k dispozici tři varovné systémy proti povodním (Flood Awareness System), lesním požárům (Forest Fire Information System) a suchu (Drought Observatory). Všechny tyto přírodní katastrofy jsou pro Zambii neobyčejně relevantní; země se aktuálně nachází uprostřed historického období sucha, které pravděpodobně koncem roku 2024 vystřídají záplavy na mnohých místech země, přičemž efektivní management a prevence lesních požárů je aktuálně i výhledově jednou z priorit příslušného ministerstva (MoGEE).

Mimo samotná data formou snímků DPZ poskytuje ESA také software SNAP (Sentinel Application Platform), který je jednoduchým DPZ softwarem vyvinutým pod otevřenou licencí GPL-3. Cílem výstupu 1.2 a jeho aktivit je tudíž budování kapacit NRSC a dalších klíčových aktérů státní správy v oblasti využívání těchto služeb a dat z programu Copernicus, a to včetně využití varovných systémů, či vlastního zpracování DPZ dat v prostředí SNAP.

1.2.1. Posílení institucionálních kapacit pro predikci záplav a efektivní reakci na ně

Aktuálně provozovaný systém včasného varování (Early Warning System; dále „EWS“) v Zambii funguje na poměrně jednoduché bázi přebírání upozornění z volně dostupných služeb Copernicus a následného distribuování zainteresovaným stakeholderům prostřednictvím pověřené Disaster Management and Mitigation Unit (DMMU) pod kanceláří viceprezidenta. Zambijskému EWS zásadně schází spolehlivá síť monitorovacích stanic a koncepční přístup zahrnující místní povodňové plány, definující pravomoci a akční rádius reagujících subjektů, ohrožené objekty/zařízení či únikové cesty. Ač například jiná specializovaná instituce, Water Resources Management Authority (WARMA), průběžně monitoruje výšku hladiny na vybraných tocích a byla by potenciálně schopna predikovat povodňové stavy, její akceschopnost výrazně limituje absence digitálních měřičů průtoku vody (užití analogových).

Žadatel proto v rámci této aktivity vytvoří mapu povodňových oblastí pro Q5, Q20, a Q100 včetně analýzy počtu zasažených budov a odhadu počtu obyvatel. Žadatel zároveň navrhne sérii protipovodňových opatření s ohledem na ILM principy, a to jak pro přívalové povodně (flash floods), tak pro "klasické" povodňové stavy. V tomto směru například bude žadatel stavět na zkušenosti NRSC s mapováním mokřadů v Zambii, jejichž obnova může sehrát potenciálně

klíčovou roli v prevenci povodní díky schopnosti mokřadů zadržovat a zpomalovat odtok vody. Žadatel rovněž v návaznosti na zjištění z aktivity 1.1.4 zváží zohlednění míry nasycenosti půdy (její schopnost absorbovat a zadržovat vodu) coby dalšího klíčového faktoru v prevenci škod.

Výstupem této aktivity bude metodika pro tvorbu povodňových map a predikcí s reálnými příklady a scénáři ze Zambie, v AJ a v rozsahu min. 15 normostran, validovaná spolu s DMMU.

1.2.2. Posílení institucionálních kapacit pro včasné varování před lesními požáry

V rámci SLIM již za využití volně dostupných geoprostorových dat vznikla mapa znázorňující pravděpodobnost výskytu přírodních požárů (wildfire). Žadatel v první fázi navrhne vhodný způsob, jak s ní dále pracovat a obstará její validaci s Forestry Department a dalšími aktéry.

Na žádost odborníků z FD, jednoho z hlavních partnerů SLIM, se žadatel v rámci této aktivity dále zaměří na zpřístupnění volně dostupných služeb na detekci požárů v reálném čase pomocí satelitů jako MODIS či VIIRS, nebo průběžné monitorování rizika vzniku takových požárů. Satelitní snímky mohou poskytovat také informace o zdravotním stavu vegetace a stupni sucha, a mohou pomoci mapovat rozsah spálené oblasti a hodnotit ekologické a ekonomické dopady. Dálkový průzkum země takto poskytuje klíčová data pro lepší rozhodování aktérů.

Pro implementaci těchto přístupů je důležité mít nejen přístup ke spolehlivým datům DPZ, ale také vyškolený personál schopný tato data analyzovat a interpretovat. Institucionální kapacity mohou být dále posíleny prostřednictvím spolupráce s vědeckými institucemi a technologickými partnery, kteří mohou poskytovat potřebné know-how a technologickou podporu. Sentinel-3 aktuálně poskytuje zobecněnou sadu sekundárních geofyzikálních produktů vysoké úrovně, jako jsou produkty pro monitorování požárů s globálním pokrytím (např. vyzařovaný výkon požáru, spálená plocha, mapy rizik), přičemž cílem této aktivity je navýšit kapacity zambijských partnerů v získávání, analýze a interpretaci takových dat DPZ.

Žadatel proto za využití primárně Copernicus dat a služeb (např. Global Wildfire Information System) navrhne a předloží funkční prototyp online systému pro včasné varování před lesními požáry a jejich monitoring. Alespoň 6 zaměstnanců FD na centrální úrovni bude schopno tento systém využívat, přičemž školení absolvuje také min. 18 zástupců FD ze 4 provincií spadajících do oblasti Green Nexus (mimo hlavní město Lusaku) a dalších min. 50 lesnických úředníků na úrovni distriktů (district forest officers) spadajících do těchto provincií. V případě zástupců na nižších územně správních úrovních (provincií/distriktů) se bude účastnit alespoň 40 % žen.

1.2.3. Tvorba podkladů pro systém včasného varování před vlnami sucha a veder

Zambie je země vysoce náchylná k obdobím sucha, která se dostávají v průměru každých zhruba 4 až 5 let. Předpokládá se, že tato frekvence se kvůli změně klimatu zvýší. Nedostatečná infrastruktura spolu s velkým podílem chudého obyvatelstva činí zemi vysoce zranitelnou vůči suchu. Zambie je nyní teoreticky lépe připravena čelit dopadům sucha díky novému satelitnímu online systému pro monitorování počasí, Zambia Drought Monitoring System (ZADMS), který byl vyvinut Mezinárodním institutem pro správu vody (IWMI - International Water Management Institute) pro zambijské Ministerstvo zemědělství (MoA), a je součástí iniciativy CGIAR pro klimatickou odolnost (ClimBeR) a programu Accelerating the Impact of CGIAR Climate Research for Africa (AICCRA), zahrnující spolupráci několika organizací.

Copernicus Emergency Mapping Service (EMS) nabízí v rámci Global Drought Observatory (GDO) dva produkty relevantní pro tuto aktivitu – Risk of Drought Impact for Agriculture Index v rozlišení 1degree/px (ve WGS84) a Meteorological Drought tracking v rozlišení 1/8 degree/px. V roce 2024 byla ze strany DEU v Zambii podána žádost na EMS o datové podklady (snímky a DEM) v rozlišení lepším než 15m/px, na výsledek této žádosti se zatím čeká. Výstupy (podklady, mapa, metodologie) žadatel může využít pro další monitorování rizikových oblastí.

Ministerstvo půdy a přírodních zdrojů (Ministry of Lands and Natural Resources; dále „MoLNR“) zároveň aktuálně koordinuje tvorbu tzn. National Drought Response Plan, který

poskytne strategický základ pro adekvátní reakci na dlouhá období sucha. Žadatel prověří stav těchto procesů, již podporovaných OSN, a navrhne korespondující strukturu systému včasného varování za využití dat DPZ. Satelity jako Sentinel, NOAA či GOES poskytují údaje o teplotě povrchu, vlhkosti vzduchu, srážkách a oblačnosti. Tyto informace umožňují sledovat aktuální meteorologické podmínky a identifikovat neobvyklé vzorce, které mohou signalizovat příchod veder a sucha. Satelitní systémy jako SMAP (Soil Moisture Active Passive) zároveň poskytují data o půdní vlhkosti. Nízké úrovně půdní vlhkosti jsou indikátorem sucha a mohou být použity k předpovídání jeho intenzity a trvání. Z těchto zdrojů lze potom skládat sofistikované mapy rizik identifikujících nejvíce ohrožené oblasti, které momentálně v Zambii schází.

Žadatel v tomto kontextu zváží zejména možná řešení kritického nedostatku vody, a tím pádem i elektřiny (cca 80 % produkce elektřiny v zemi obstarávají vodní elektrárny), kterému momentálně Zambie v období historického sucha akutně čelí. Výsledné mapy by měly pomoci především identifikovat oblasti s nedostatkem vody („water stressed“), a to při zvážení meteorologického sucha, půdního sucha, základní vláhové bilance aj. v závislosti na dostupných datech. Výsledné datové podklady budou spolu s DMMU validovány.

Všechna data budou předána poskytovateli dotace jako surová data včetně metadat, ale také jako mapové produkty – tedy jednak offline mapy jednotlivých oblastí ve formátu PDF (A2) a taktéž ve formě layout souborů pro QGIS či ArcGIS, a jednak jako online mapová aplikace (StoryMapa, GoogleEarth Engine či jiné) podávající komplexní vícevrstevný přehled.

1.2.4. Vývoj pilotní mapy na monitoring/predikci přemnožení drobných škůdců

Dálkový průzkum Země může být využit také pro vývoj pilotní mapy na monitoring a predikci přemnožení drobných škůdců. Satelity jako Sentinel-2 mohou být použity k monitorování vegetačních indexů (např. NDVI), které mohou indikovat stres rostlin způsobený škůdci, či teplotních anomálií a půdní vlhkosti, které mohou ovlivnit populaci škůdců. Při integraci dat DPZ s lokálními senzory/daty je možné rovněž vytvořit platformu, kde mohou farmáři a místní obyvatelé hlásit výskyt škůdců a jejich aktivitu v reálném čase. Za použití technik strojového učení pokročilých modelů, které předpovídají přemnožení škůdců na základě historických a aktuálních dat, je možné simulovat různé scénáře šíření škůdců při různých podmínkách.

Také Zambie se ve vlnách potýká s přemnožením drobných škůdců, přičemž například druh blýskavky v letech 2016-17 způsobil v Zambii kalamitu, která zasáhla až 90 tis. hektarů kukuřičných plodin. Ačkoliv například přemnožení kůrovce není v Zambii běžné jako v jiných částech světa, také místní stromy a rostliny napadá řada škůdců od termitů po bělokazovité (Ambrosia beetles). Žadatel bude v tomto směru spolupracovat s partnery projektu SLIM v rámci Green Nexu (WFP a jejich projekt ELSAM pracující s farmáři a zemědělci), ale také mimo něj (ZARI, MoA) v zájmu identifikace alespoň tří druhů škůdců, s nimiž se zambijská krajina nejvíce potýká, a participativní tvorby prototypu postupu pro sběr a vizualizaci dat na predikci přemnožení těchto druhů škůdců. Výstupem bude pilotní mapa pro vybrané distrikty v oblasti.

2.1. Budování kapacit NRSC coby poskytovatele datových služeb

2.1.1. Optimalizace a systemizace služeb poskytovaných NRSC

National Remote Sensing Centre (NRSC) je národním výzkumným centrem, které se zabývá především technologiemi dálkového průzkumu Země. Jeho úkolem je být centrem excelence pro získávání, zpracování, archivaci a šíření dat DPZ, k čemuž má do budoucna dopomoci také nově otevřená pozemní stanice (Ground Receiving Station). Dále má NRSC za cíl poskytovat služby DPZ nebo GIS k řešení vědeckých otázek a výzev spojených s přírodními zdroji a životním prostředím v Zambii. Dalším úkolem NRSC je poté koordinovat a monitorovat činnosti DPZ nebo GIS prostřednictvím udržování institucionálních sítí a vazeb a spolupracovat s institucemi provozujícími tyto činnosti na národní, regionální i mezinárodní úrovni.

Žadatel ve spolupráci s NRSC provede zevrubnou analýzu služeb aktuálně poskytovaných ze strany NRSC ostatním vládním i nevládním partnerům a navrhne možné další oblasti. Zároveň žadatel posoudí poslední pětiletou strategii fungování NRSC s ohledem na spektrum poskytovaných služeb a budování kapacit NRSC, přičemž se zapojí do aktuálního procesu tvorby nové strategie s předpokl. trváním do roku 2027. Žadatel ve své žádosti o dotaci navrhne způsoby zajištění institucionální udržitelnosti NRSC (z hlediska personálních kapacit a rozvoje technických kapacit např. skrze účast v expertních sítích jako GMES&Africa nebo RISWC – Research Institute for Soil and Water Conservation), a také finanční udržitelnosti (např. prostřednictvím napojení NRSC na soukromý sektor, mj. reprezentovaný environmentálním oddělením státní energetické společnosti ZESCO, vyrábějící až 80 % spotřebované elektřiny).

Průběžně bude žadatel ve spolupráci s NRSC také zajišťovat jeho propagaci coby poskytovatele odborných služeb v oblasti GIS a DPZ. Součástí pětileté strategie NRSC by měl být také konkrétní plán vizibility NRSC včetně pokrytí sociálních sítí, navržení prezentace výstupů na webových stránkách (a asistence při rozvinutí takových funkcionalit jako např. vizuálních analýz či dashboardů), nebo vyhotovení bannerů pro prezentaci na mítincích se stakeholdery. Výroba těchto i jiných propagačních materiálů (např. letáků, triček) bude finančně kryta žadatelem, který již v žádosti o dotaci popíše, jak by takový plán vizibility NRSC mohl vypadat.

2.1.2. Zvyšování kapacit NRSC v oblasti GIS, DPZ a prezentace

NRSC se profiluje jako národní nositel a poskytovatel expertízy v oblastech GIS a DPZ. Cílem této aktivity je zvýšit kapacity pracovníků NRSC v pokročilém zpracování GIS dat, prostorových analýzách a online/offline vizualizaci prostorových dat (oblast GIS), stejně jako kapacity v pokročilém zpracování DPZ dat především s ohledem na data poskytovaná ESA/Copernicus (oblast DPZ). Část školení se specificky zaměří také na prezentační či rétorické dovednosti. Na základě výchozí analýzy datového prostředí (příloha č. 8 této dotační výzvy) žadatel již v žádosti o dotaci navrhne oblasti školení (mimo jiné pokročilé metody DPZ včetně akvizice Copernicus dat, využívání dostupných služeb/aplikací ESA), jakož i jejich logickou sérii a způsob/formu tvorby kapacit. Tato školení budou připravena na místních (zambijských) případových studiích a doplněna o školící materiály včetně video tutoriálů tak, aby NRSC následně bylo schopno tyto materiály používat pro školení dalších stakeholderů napříč státní správou i jinými sektory, v rámci implementace své 5leté strategie (aktivita 2.1.1).

Žadatel pro budování kapacit zohlední a organizačně zaštití zapojení do existujících mezinárodních sítí (ať už pravidelných nebo jednorázových jako placené/volné online kurzy a webináře v tématech souvisejících s tímto dotačním titulem, resp. projektem SLIM), ale také využití dostupných nástrojů na budování kapacit např. v rámci nástroje Evropské komise TAIEX nebo i samotného programu Copernicus (pod ním např. ESA dlouhodobě realizuje tréninkové jednotky „Trans Atlantic Training in Remote Sensing“ pro vybrané geograficky spřízněné skupiny států – NRSC by v tomto směru mohlo být žadatelem vedeno k facilitaci takového tréninku pro skupinu států jihoafrického regionu, který zatím neproběhl). Toto zahrnuje poskytnutí veškerých zdrojů (finančních i lidských) pro přípravu žádostí/příhlášek.

2.2. Zvyšování povědomí o užitečnosti prostorových dat, budování partnerství

2.2.1. Propagace využití otevřených dat v rámci mezinárodních dnů OSN

Tzv. GIS Day připadá každoročně na třetí středu v listopadu a po celém světě obvykle přináší osvětové akce, při nichž uživatelé GIS zpřístupňují své projekty školám, kolegům a široké veřejnosti, aby představili praktické aplikace této technologie. Hlavním cílem GIS Day je popularizace technologie GIS, která má globální dopad na náš každodenní život, zlepšuje naše chápání okolního světa a integruje různorodé informace. Výjimkou z tohoto celosvětového trendu není ani Zambie, která už několikátým rokem prostřednictvím své asociace odborníků i nadšenců (ZAGIT) organizuje ve spolupráci s Open Data Lab Zambia vlastní osvětovou akci.

Žadatel ve spolupráci s NRSC/ZAGIT, a v průběžně ověřovaném souladu s Knowledge and Innovation Strategy projektu SLIM, připraví komplexní plán (concept note) realizace GIS Day v prostorách University of Zambia (UNZA) či jinde, a následně organizačně i finančně podpoří jeho konání v každém roce realizace tohoto projektu. Již v bodě přípravy žádosti o dotaci žadatel navrhne možné aktivity (mapathony, hackathony apod.), seznam oslovených partnerů, orientační rozpočet a strategii mediálního pokrytí včetně vizibility na sociálních médiích. Primárně by na GIS Day mělo být prezentováno využití otevřených dat (Copernicus, OpenStreetMap) či open-source softwarů. Aktivity budou cílit rovnoměrně na mužskou i ženskou účast, přičemž minimálně v posledním roce realizace projektu (2027), který již listopadový GIS Day nezahrnuje, žadatel prostřednictvím velké osvětové akce připomene také mezinárodní den dívek v ICT, který každoročně připadá na čtvrtý čtvrtek v měsíci dubnu. Také hrubá koncepce této osvětové akce, včetně jejího zacílení, bude již součástí žádosti o dotaci.

Kromě výše uvedených třech povinných osvětových akcí žadatel v žádosti o dotaci navrhne ještě další dvě osvětové akce navázané na různé mezinárodní dny OSN (např. Světový den půdy, Světový den mokřadů), které se tematicky vážou k zacílení SLIM/Green Nexus. Z logistických důvodů je preferováno jejich uskutečnění v 1. pololetích (leden-červen) let 2025 a 2026.

2.2.2. Organizace studijní cesty do Joint Research Centre v Ispře, Itálie

Společné výzkumné středisko (Joint Research Centre; dále „JRC“) je vědecká instituce Evropské komise, jejímž hlavním cílem je poskytovat nezávislé odborné poradenství a podporu politikám EU. JRC středisko v italské Ispře je největší ze všech JRC center a věnuje se mimo jiné také výzkumu a vývoji aplikací na DPZ (program Copernicus). Žadatel ve spolupráci s kontaktní osobou JRC pro projekt SLIM (p. Andreas Brink, andreas.brink@ec.europa.eu) již v žádosti o dotaci navrhne orientační program studijní cesty, který bude zahrnovat budování kapacit, jakož i seminář o dostupných službách ESA/Copernicus, a následně zajistí kompletní realizaci této studijní cesty pro 15 zambijských partnerů po dobu 12 dní (včetně samotné cesty).

Žadatel rovněž na základě výchozí analýzy datového prostředí (příloha č. 8 této dotační výzvy) navrhne optimální složení této 15členné výpravy pokrývající alespoň 5 specializovaných institucí či oddělení institucí státní správy. Tuto výpravu budou tvořit jak zástupci politického vedení, resp. rozhodovací úrovně těchto institucí (5), tak techničtí odborníci (10). Této cesty se povinně zúčastní min. 3 analytici NRSC v rámci souběžného plnění aktivity 2.1.3. Předložený plán studijní cesty bude obsahovat i předběžnou kalkulaci logistiky (mezinárodní i vnitrostátní dopravy, ubytování), kterou žadatel následně zajistí. Cesta se uskuteční v průběhu jara 2025.

2.2.3. Organizace studijní cesty do relevantních expertních institucí v ČR

Organizace studijní cesty zambijských expertů do České republiky má několik klíčových výhod, které mohou významně přispět k budování jejich kapacit, neboť budou mít příležitost seznámit se s nejnovějšími vědeckými i praktickými poznatky, technikami a technologiemi, které mohou následně aplikovat ve své vlastní práci s prostorovými daty v Zambii. Interakce s českými odborníky umožní navázání důležitých mezinárodních kontaktů a spolupráce, což může vést k dlouhodobým partnerstvím a společným projektům. Tyto zkušenosti a kontakty pomohou zambijským expertům lépe pochopit globální trendy a aplikovat inovativní řešení v oblasti správy prostorových dat (NSDI), či v aplikacích GIT v rozhodovacím procesu, čímž se posílí jejich odborné schopnosti a kapacity. Studijní cesta tak nejen rozšíří jejich znalosti a dovednosti, ale také podpoří jejich schopnost přispívat k rozvoji Zambie na různých úrovních, čímž přispěje k celkovému zlepšení kvality života a udržitelného rozvoje v jejich komunitách.

Žadatel již v bodě tvorby žádosti o dotaci identifikuje vhodné expertní instituce v ČR, které tematicky souzní se zacílením programu Green Nexus/projektu SLIM, jimiž nemusí být pouze instituce státní správy či akademická pracoviště, ale také firmy s inovativními přístupy. V návaznosti na výběr expertních institucí žadatel navrhne orientační program studijní cesty,

kteřá bude zahrnovat alespoň dvoudenní společné terénní práce, a následně zajistí kompletní realizaci této studijní cesty pro 10 zambijských expertů po dobu 12 dnů (včetně samotné cesty).

Žadatel rovněž na základě výchozí analýzy datového prostředí (přiloha č. 8 této dotační výzvy) navrhne optimální složení této 10členné výpravy pokrývající alespoň 5 specializovaných institucí či oddělení institucí státní správy. Předložený plán studijní cesty bude obsahovat rovněž předběžnou kalkulaci a následné zajištění logistiky (mezinárodní i vnitrostátní dopravy, ubytování). Cesta se uskuteční v průběhu jara 2026 a naváže na ní organizace aktivity 2.2.5.

2.2.4. Sdílení zkušeností v rámci spolupráce jih-jih

Tzv. experience-sharing v rámci spolupráce a partnerství jih-jih má několik významných přínosů, které podporují udržitelný rozvoj a posilují spolupráci mezi zeměmi globálního Jihu, které mají často jedinečné zkušenosti a znalosti ke sdílení. Sdílením úspěšných strategií a technologií mohou země vzájemně zlepšovat své kapacity v různých oblastech, jako jsou zemědělství, územní plánování, ochrana biodiverzity, prevence přírodních katastrof aj. Sdílení zkušeností taktéž umožňuje zemím posilovat vlastní výzkumné kapacity a své schopnosti řídit výzkumné projekty. Díky takové spolupráci mohou tyto státy snížit svou závislost na tradiční zahraniční pomoci ze zemí globálního Severu. To vede k větší soběstačnosti a udržitelnému rozvoji. Země globálního Jihu často sdílejí podobné kulturní a sociální kontexty, což usnadňuje porozumění a adaptaci sdílených strategií a postupů. To může být efektivnější než přijímání modelů ze zemí globálního Severu, které nemusí vždy odpovídat místním podmínkám.

Žadatel ve své žádosti o dotaci navrhne vhodný model či konkrétní příležitosti pro experience-sharing v rámci spolupráce jih-jih, a to skrze dva výjezdy zambijských expertů za hranice Zambie – pokaždé za jedním partnerem v jedné ze zemí Jihoafrického rozvojového společenství (SADC), avšak vždy za účasti různých zaměstnanců stejných zambijských institucí (vždy alespoň 3 různé). V rámci navázání této spolupráce bude rovněž ustanoven plán návštěvy daného zahraničního partnera na území Zambie v zájmu rovnoměrného předání zkušeností.

2.2.5. Mezinárodní konference v Lusace k prezentaci datových produktů SLIM

Závěrečná mezinárodní konference uspořádaná optimálně v březnu 2027, nejpozději však v dubnu 2027, by měla sloužit ke shrnutí všech výstupů v rámci projektu SLIM včetně praktických případů využití služeb ESA/Copernicus. Jejím cílem je oslovit a zapojit zambijské stakeholdery a prezentovat výsledky a dosažené úspěchy projektu SLIM, zejména pilotovaných datových produktů, které byly vyvinuty a implementovány během posledních několika let. Součástí konference by měl být také seminář či budování kapacit 2-3 expertů JRC. Jejich případné cestovní náklady by hradila Evropská komise, u zbylých mezinárodních partnerů (kterých bude pozváno 5-8 v návaznosti na aktivity 2.2.3 a 2.2.4) bude náklady hradit žadatel. Konference by měla být alespoň dvoudenní a místo konání by mělo odpovídat účasti o nejméně 80 osobách.

Povinné partnerské organizace v místě realizace:

National Remote Sensing Centre (NRSC) – *napříč projektem, zejména výstupy 1.1 a 2.1 spadající pod Ministerstvo technologií a vědy (MoTS)*

web: www.nrsc.org.zm

adresa: MC29+WJ8, Lusaka, Zambie

kontaktní osoby: p. Micheal Phiri, mikaphi@gmail.com, +260 977563762

p. Christopher Shilengwe, shilengwe93@gmail.com, +260 973537924

Zambia Agricultural Research Institute (ZARI) – zejména aktivity 1.1.3 a 1.1.4
spadající pod Ministerstvo zemědělství (MoA)

web: www.zari.gov.zm

adresa: Private Bag 7, Chilanga, Lusaka

kontaktní osoba: pí Anita Mwaanga, anikaleb@yahoo.com, +260 972321705

p. Stalin Sichinga, staligan@yahoo.com, +260 971503285

Poskytovatel dotace požaduje, aby žadatel navázal spolupráci s oběma povinnými partnerskými organizacemi. Navázaný vztah žadatele a povinné partnerské organizace bude doložen prostřednictvím podpůrného dopisu či memoranda o porozumění podepsaného ze strany oprávněné osoby partnerské organizace. Takový dokument musí být přílohou žádosti o dotaci.

Cílové skupiny:

- instituce veřejné správy a orgány územní samosprávy,
- nestátní neziskové organizace a mezinárodní organizace,
- odborná a širší zainteresovaná veřejnost,
- zástupci soukromého sektoru,
- členové komunit a zástupci tradičních struktur.

Očekávané výsledky a dopady projektu:

Očekávaným výsledkem jsou posílené institucionální kapacity v Zambii v zájmu efektivní analýzy a aplikace dat v kontextu zavádění integrovaného managementu krajiny. Jeden z hlavních partnerů projektu SLIM, Národní centrum pro dálkový průzkum (NRSC), se v důsledku působení tohoto projektu stane finančně udržitelnou institucí, která je připravena lépe a systematicky poskytovat služby dalším aktérům státní správy. Výsledkem bude též posílená datová základna odpovídající mezinárodním standardům, která poskytne podklad pro informovaná rozhodnutí v zájmu adaptace na klimatickou změnu či mitigace jejích dopadů.

Dopadem projektu bude zejména lepší připravenost na klimatické výzvy, jako jsou sucho, povodně a přemnožení škůdců, což přispěje k udržitelnému rozvoji země a posílení ochrany biodiverzity, a také efektivnější a širší sdílení dat a informací napříč veřejnou správou v Zambii.

Udržitelnost projektu:

Udržitelnost projektu bude zajištěna skrze komplexní zapojení místních aktérů napříč sektory do implementace a plánování projektu na všech úrovních a šíření jeho výstupů na pravidelných konzultačních, validačních či diseminačních workshopech s nevládními organizacemi, akademickými institucemi a vládními orgány, stejně jako s relevantními platformami na provinční a distriktní úrovni. Součástí udržitelnosti je také v maximální možné míře využití otevřených dat (open-data) a otevřeného softwaru (open-source), včetně popisu metadat a metodik práce s jednotlivými výstupy pro maximální transparentnost. V zájmu replikovatelnosti výstupů a jednotlivých postupů budou všechny aktivity v rámci výstupů 1.1, 1.2 a 2.1 obnášet tvorbu metodické příručky, podrobného popisu postupu či jiného analytického/strategického výstupu, pro lepší šíření výstupů a případnou škálovatelnost.

Publicita projektu:

Projektové aktivity umožní poskytovat informace co nejširšímu publiku a zúčastněným stranám na národní, regionální a místní úrovni, zvyšovat tak povědomí o projektu a získávat zpětnou vazbu. Konkrétně lze medializovat příklady dobré praxe, vytvářet funkční informační systémy, pořádat průzkumy veřejného mínění, informovat veřejnost o dosažených výsledcích projektu. Vizibilitu, včetně využívání jejích výstupů a práce s odezvou veřejnosti, je

ovšem nutné vždy předem zkontaktovat s poskytovatelem dotace v zájmu vyhovění regulím EU a případného žádoucího propojení s komunikačními a prezentačními aktivitami projektu SLIM, evt. celého programu Nexu zemědělství-lesnictví-biodiverzita-voda-klima. Publicita projektu bude prováděna v souladu s *Visibility Requirements for EU external actions*⁴ nebo jinými pokyny, které budou v průběhu realizace dohodnuty mezi poskytovatelem dotace a Evropskou komisí v rámci projektu SLIM. Veškeré požadavky a opatření (technické, grafické i obsahové) pro zajištění publicity projektu bude poskytovatel dotace, prostřednictvím týmu DS v Zambii, bez odkladu sdílet tak, aby byla zajištěna řádná publicita všech projektových aktivit a jejich výstupů. **Žadatel musí při propagaci výstupů aktivit a prezentaci činností v rámci projektu SLIM výslovně uvést, že aktivity byly realizovány v rámci projektu „Udržitelná krajina a integrované hospodaření“ (SLIM – Sustainable Landscape through Integrated Management), kofinancovaného Českou republikou a Evropskou unií, a zajistit odpovídající označení logy ZRS ČR a EU.**

Doba realizace projektu

V rámci této konkrétní výzvy je možné předkládat pouze žádosti o dotaci v režimu víceleté realizace. Realizace projektu musí být zahájena v roce 2024 a ukončena v rámci víceletého implementačního období **nejpozději do 30. září 2027.**

Rozhodnutím o poskytnutí dotace budou přiděleny prostředky pro období od zahájení realizace do 30. září 2027.

II. OKRUH OPRÁVNĚNÝCH ŽADATELŮ O DOTACI

V souladu s ustanovením usnesení vlády č. 591/2020 ze dne 1. června 2020 a v souladu s příslušnými ustanoveními Rozpočtových pravidel **může být** dotace z finančních prostředků účelově vyčleněných na ZRS ČR **poskytnuta pouze těmto subjektům:**

- a) SPOLKŮM podle § 7 odst. 1 písm. e) Rozpočtových pravidel,
- b) OBECNĚ PROSPĚŠNÝM SPOLEČNOSTEM, nadacím, nadačním fondům a ústavům podle § 7 odst. 1 písm. i) Rozpočtových pravidel,
- c) PRÁVNICKÝM OSOBÁM, které jsou založeny nebo zřízeny k poskytování zdravotních, kulturních, vzdělávacích a sociálních služeb a k poskytování sociálně-právní ochrany dětí, a to výhradně na tyto účely dle § 7 odst. 1 písm. f) Rozpočtových pravidel,
- d) ÚČELOVÝM ZAŘÍZENÍM REGISTROVANÝCH CÍRKVÍ A NÁBOŽENSKÝCH SPOLEČNOSTÍ, zřízeným podle zákona č. 3/2002 Sb., o svobodě náboženského vyznání a postavení církví a náboženských společností a o změně některých zákonů (zákon o církvích a náboženských společnostech), ve znění pozdějších předpisů, pokud vykonávají alespoň některou činnost v § 7 odst. 1 písm. f) Rozpočtových pravidel,
- e) ÚZEMNÍM SAMOSPRÁVNÝM CELKŮM na jinou než podnikatelskou činnost podle § 7 odst. 1 písm. c) Rozpočtových pravidel,
- f) MEZINÁRODNÍM ORGANIZACÍM (s registrací v ČR) dle § 7 odst. 1 písm. n) Rozpočtových pravidel,

⁴ *Communication and Visibility in EU-financed external actions*, ke stažení na https://ec.europa.eu/international-partnerships/comm-visibility-requirements_en

g) DOBROVOLNÝM SVAZKŮM OBCÍ dle § 7 odst. 1 písm. j) Rozpočtových pravidel.

III. PODMÍNKY ÚČASTI V DOTAČNÍM ŘÍZENÍ

- 1) Účastníkem řízení o poskytnutí dotace je pouze žadatel o dotaci.
- 2) Žadatel je z okruhu oprávněných žadatelů o dotaci daného touto výzvou.
- 3) Žadatel musí dodržet předepsaný způsob a termín podání žádosti o dotaci.
- 4) Žádost musí být ve shodě s věcným zaměřením této výzvy k podání žádosti o dotaci.
- 5) Každý žadatel může podat jen 1 žádost o dotaci, přičemž tato žádost o dotaci obsahuje jen jeden projekt.
- 6) Předložení kompletní žádosti na závazných formulářích včetně všech příloh ve formátu, termínu a s náležitostmi danými touto výzvou.
- 7) Poskytovatel dotace požaduje prokázání odborné kvalifikace členů realizačního týmu, přičemž všichni členové realizačního týmu prokazující níže požadovanou odbornost ovládají angličtinu na úrovni min. B2 dle společného evropského referenčního rámce pro jazyky:
 - min. 2 členové/členky týmu žadatele o dotaci doloží svou účast na řízení nebo realizaci projektu se zaměřením na management přírodních zdrojů v mimoevropských zemích v délce účasti daného člena/členky po dobu min. 3 let,
 - min. 2 členové/členky týmu doloží min. 3 roky praxi s projekty využívajícími GIT/GIS/DPZ v mimoevropském kontextu, a zároveň také prokazatelnou zkušenost s prací s různými úrovněmi státní správy/ nestátních institucí a organizací v zahraničí,
 - min. 1 člen/ka týmu doloží min. 3 let zkušeností v oblasti geoinformatiky či regionálního rozvoje na národní, regionální nebo lokální úrovni, přičemž zároveň prokáže zkušenost s přípravou či aktualizací dokumentů typu „Strategie rozvoje infrastruktury pro prostorové informace v ČR“, „GeoInfoStrategie 2020+“, NSDI, nebo obdobného dokumentu v ČR nebo zahraničí,
 - min. 1 člen/ka týmu samostatně užívá min. 2 typy softwarů a/nebo aplikací pracujících s prostorovými daty (včetně DPZ) a má zkušenost s přípravou min. 5 projektů či dílčích intervencí zpracovaných a/nebo zadaných a zároveň aplikovaných veřejnou správou za využití prostorových dat v ČR nebo zahraničí během posledních 7 let,
 - min. 1 člen/ka doloží min. 3 roky zkušeností s výukou a zároveň přípravou výukových materiálů v oblasti GIS/DPZ implementovaných v praxi v posledních 7 letech,
 - min. 1 člen/ka doloží zkušenost s vypracováním a/nebo implementací min. 1 veřejné kampaně či marketingové strategie v průběhu posledních 5 let.

Výše uvedené kvalifikace mohou být plněny také kumulativně, nejméně však 5 různými osobami. Požadované kvalifikace budou doloženy prostřednictvím stručného profesního CV, které bude obsahovat mj. referenční projekt/y (název, realizátor, finanční alokace, doba realizace, cílová země), zkušenosti v oboru – krátký popis zastávané pozice a doba jejího vykonávání, úroveň znalosti anglického jazyka. V případě kvalifikace týkající se marketingu či veřejných kampaní bude doloženo portfolio dotčené/ho.

IV. PODMÍNKY PRO POUŽITÍ DOTACE

Celková výše prostředků, které jsou alokovány v rámci této dotační výzvy **na celé implementační období (tj. od data vydání Rozhodnutí o poskytnutí dotace do 30. 9. 2027)**, činí **35 000 000,- Kč**. Výše požadované dotace v žádosti o dotaci na jeden projekt nesmí tuto částku překročit.

Na jednotlivá období (etapy projektu) je maximální výše splátky dotace, za současného dodržení maximální celkové částky alokované v rámci této dotační výzvy, stanovena následovně:

První etapa (od poskytnutí dotace (2024) do 30. dubna 2025): 18 000 000,- Kč

Druhá etapa (od 1. května 2025 do 30. dubna 2026): 18 000 000,- Kč

Třetí etapa (od 1. května 2026 do 30. září 2027): 10 000 000,- Kč

Žadatel o dotaci nesmí ve své žádosti o dotaci tyto částky na jednotlivé etapy⁵ překročit a zároveň v součtu nesmí být překročena částka 35 000 000,- Kč.

Celková výše dotace, či výše dotace na jednotlivé etapy, může být navýšena v průběhu realizace projektu pouze na základě odůvodněné žádosti příjemce dotace a v souladu s interními předpisy poskytovatele dotace. Poskytovatel dotace není povinen žádosti o navýšení celkové částky dotace či částky dotace na jednotlivé etapy vyhovět.

Výše spolufinancování projektu

Pro tuto konkrétní dotační výzvu poskytne poskytovatel dotaci do výše 100 % z celkových nákladů projektu na celé implementační období.

Způsobilé výdaje projektu

Způsobilé výdaje jsou ty, které skutečně vznikly v rámci projektu mezi počátečním a konečným datem způsobilosti. Počáteční datum způsobilosti výdajů je stanoveno dnem vydání Rozhodnutí o poskytnutí dotace, konečné datum způsobilosti je 30. 9. 2027. Prostředky dotace lze použít výhradně k úhradě způsobilých výdajů, které jsou uvedeny jako uznatelné včetně jejich finančních limitů/omezení v Příloze č. 2 této výzvy.

Položky rozpočtu budou obsahovat dostatečně podrobné informace umožňující posouzení hospodárnosti a efektivnosti.

Další podmínky pro použití dotace

Příjemce dotace nemůže dotaci přenechat třetím subjektům. Příjemce dotace může poskytovat prostředky z dotace jiným fyzickým nebo právnickým osobám, pouze pokud se jedná o úhradu výrobků, materiálu, výkonů, služeb a mezd (včetně odvodů zaměstnavatele) spojených s realizací schváleného projektu a podle schváleného rozpočtu, na který byly prostředky poskytnuty. Dotaci nelze používat na financování podnikatelských aktivit. Do rozpočtu projektu nesmí být zakalkulován zisk. Zisk nesmí být z dotace ani fakticky realizován. Příjemce dotace je zodpovědný poskytovateli dotace za přípravu, řízení a realizaci projektu a musí se aktivně podílet na implementaci projektu.

V řízení o poskytnutí dotace se nepoužije ustanovení § 37 odst. 3, § 41, § 45 odst. 2 a 4, § 71 odst. 3, § 80 odst. 4 písm. b) až d), § 140 odst. 2 a § 146 správního řádu. Proti Rozhodnutí poskytovatele o poskytnutí, zamítnutí nebo částečném zamítnutí žádosti o dotaci není

⁵ Uvedeny jsou max. výše částek pro jednotlivé etapy tak, jak je umožňuje rozpočet poskytovatele dotace, a to z toho důvodu, aby měli žadatelé větší vlastní prostor pro rozvržení celkové částky mezi jednotlivé etapy projektu.

přípustné odvolání ani rozklad. Obnova řízení se nepřipouští. Přezkumné řízení se nepřipouští, s výjimkou postupu podle § 153 odst. 1 písm. a) správního řádu.

Na poskytování dotací ze státního rozpočtu oprávněným subjektům se nevztahuje zákon č. 134/2016 Sb., zadávání veřejných zakázek, ve znění pozdějších předpisů.

V. POSKYTNUTÍ DOTACE

Dotace se poskytuje výlučně na základě předložené žádosti o dotaci se všemi povinnými přílohami a po provedení hodnocení jednotlivých žádostí o dotaci, jak je popsáno níže.

Dotace bude poskytována z prostředků státního rozpočtu formou účelově vázané dotace na základě Rozhodnutí o poskytnutí dotace ze státního rozpočtu ČR (dále též „Rozhodnutí o poskytnutí dotace“). V Rozhodnutí o poskytnutí dotace stanoví poskytovatel podmínky, které je příjemce dotace při používání finančních prostředků povinen dodržet. Toto Rozhodnutí o poskytnutí dotace zohlední ustanovení uvedená v příloze k Usnesení vlády č. 591/2020 ze dne 1. června 2020 o „Zásadách vlády pro poskytování dotací ze státního rozpočtu České republiky nestátním neziskovým organizacím ústředními orgány státní správy“.

Příjemce je povinen použít prostředky z poskytnuté dotace jen na stanovený účel a dodržet jejich výši a skladbu tak, jak budou uvedeny v Rozhodnutí o poskytnutí dotace a jeho přílohách. Případné změny údajů v Rozhodnutí o poskytnutí dotace v průběhu rozpočtového roku může poskytovatel provést na základě žádosti příjemce dotace.

Příjemce dotace je povinen postupovat v souladu se zákonem č. 134/2016 Sb., o zadávání veřejných zakázek, v platném znění, pokud použije prostředky této dotace k úhradě zakázky, která je veřejnou zakázkou podle výše uvedeného zákona. U zakázek s předpokládanou hodnotou vyšší než 150 000 Kč bez DPH, které vzhledem k předpokládané hodnotě a místu realizace dle § 4 odst. 2 zákona č. 134/2016 Sb., nespádají do režimu zákona č. 134/2016 Sb., je příjemce dotace povinen dodržovat princip hospodárnosti, efektivnosti a účelnosti, princip transparentnosti a princip zákazu diskriminace, princip rovného zacházení a princip proporcionality. Způsob zadávání zakázek a výběru dodavatelů zohledňující minimálně tyto principy musí být popsán v interním předpisu příjemce dotace, kterým se příjemce dotace musí po celou dobu realizace projektu řídit a o jehož změnách musí bez zbytečného odkladu informovat poskytovatele dotace. Interní předpis k zadávání veřejných zakázek zohledňující výše uvedené požadavky bude tvořit přílohu L) žádosti o dotaci. Dokumentace k zadávacímu řízení musí být vedena tak, aby bylo dodržení těchto principů doložitelné a kontrolovatelné. Příjemce dotace musí na žádost poskytovatele dotace prokázat dodržení výše uvedeného interního předpisu u konkrétní zakázky.

Dotace se poskytuje v souladu s vydaným Rozhodnutím o poskytnutí dotace.

První platba (na první etapu projektu) formou ex-ante bude příjemci poskytnuta do 15 dnů od doručení Rozhodnutí o poskytnutí dotace příjemci dotace na účet příjemce dotace.

Druhá platba (na druhou etapu projektu) do 15 dnů od schválení první průběžné zprávy předkládané do 31. 5. 2025 ze strany poskytovatele dotace na účet příjemce dotace.

Třetí platba (na třetí etapu projektu) do 15 dnů od schválení druhé průběžné zprávy předkládané do 31. 5. 2026 ze strany poskytovatele dotace na účet příjemce dotace.

Společně s dotační výzvou je rovněž zveřejněn vzor Rozhodnutí o poskytnutí dotace (Příloha č. 3 této výzvy).

Poskytovatel na základě žádosti o poskytnutí dotace Rozhodnutím:

- dotaci zcela poskytne, nebo
- žádost o poskytnutí dotace zcela zamítne, nebo
- dotaci zčásti poskytne a zároveň žádost ve zbytku zamítne.

Poskytovatel dotace může v Rozhodnutí vyčlenit další podmínky použití poskytnuté dotace, a to podmínky méně závažné nebo takové, jejichž nesplnění je méně závažné, z hlediska porušení podmínek rozpočtové kázně (viz § 14 odst. 5 ve spojení s § 44a odst. 4 Rozpočtových pravidel).

Postupem podle § 14g až 14i, 14l a 14m Rozpočtových pravidel, může poskytovatel rozhodnout na základě žádosti příjemce dotace o změně práv a povinností uvedených v § 14 odst. 4 písm. c), e) až i) Rozpočtových pravidel.

VI. KONTROLA VYUŽITÍ DOTACE A MONITORING

Poskytovatel je oprávněn průběžně i dodatečně kontrolovat řešení projektu, průběh čerpání dotace i použití dotace, hospodárnost, efektivnost, účelnost, a to v souladu se zákonem č. 255/2012 Sb., o kontrole (kontrolní řád). Tím nejsou dotčena kontrolní oprávnění finančních orgánů a dalších orgánů kontroly České republiky. Příjemce dotace umožní na požádání kontrolního orgánu provedení kontroly a ověření správnosti použití prostředků dotace v účetnictví. **Předmětem kontrol je zejména fyzická kontrola originálů účetních dokladů vykázaných ve vyúčtování realizovaného projektu, jejich zaúčtování a jejich přímé souvislosti s realizovaným projektem a dodržení dalších ustanovení Rozhodnutí o poskytnutí dotace.** Finanční kontrola, řízení o odnětí dotace a ukládání sankcí za porušení rozpočtové kázně se provádí v souladu s příslušnými ustanoveními Rozpočtových pravidel a zákona č. 320/2001 Sb., o finanční kontrole ve státní správě, v platném znění (zákon o finanční kontrole) a zákonem č. 255/2012 Sb., o kontrole (kontrolní řád). V případě, že kontrolní orgán nebo ústřední orgán zjistí kontrolou neoprávněné použití prostředků nebo zadržetí prostředků, bude vyžadovat jejich vrácení do rozpočtu poskytovatele dotace v souladu s platnými právními předpisy.

Příjemce dotace umožní Evropské komisi nebo jakýmkoliv jí zmocněným zástupcům provádět listinné přezkumy a kontroly dokumentace týkající se použití finančních prostředků EU a jakýchkoliv dalších dokumentů souvisejících s financováním této dotace, a to i na místě realizace projektu.

Příjemce dotace je povinen doložit poskytovateli:

Monitorovací zprávy:

1. **první průběžná zpráva o realizaci projektu včetně finančního vyúčtování a aktualizace harmonogramu projektu** za období od data vydání Rozhodnutí o poskytnutí dotace do 30. 4. 2025, nejpozději **do 31. 5. 2025**,
2. **první narativní zpráva o realizaci projektu shrnující plnění indikátorů vč. aktualizace harmonogramu projektu bez finančního vyúčtování** za období od data vydání Rozhodnutí do 30. 9. 2025, a to nejpozději **do 31. 10. 2025**,
3. **druhá průběžná zpráva o realizaci projektu včetně finančního vyúčtování a aktualizace harmonogramu projektu** za období od 1. 5. 2025 do 30. 4. 2026, a to nejpozději **do 31. 5. 2026**,
4. **druhá narativní zpráva o realizaci projektu shrnující plnění indikátorů vč. aktualizace harmonogramu projektu bez finančního vyúčtování** za období od data vydání Rozhodnutí do 30. 9. 2026, a to nejpozději **do 31. 10. 2026**,
5. **třetí průběžná zpráva o realizaci projektu včetně finančního vyúčtování a aktualizace harmonogramu projektu** za období od 1.5.2026 do 30.4.2027, a to nejpozději **do 31.5.2027**,
6. **závěrečná zpráva o realizaci projektu** za celé implementační období (tj. od data vydání Rozhodnutí o poskytnutí dotace do 30. 9. 2027), **včetně kompletního finančního vyúčtování a přehledu splnění všech indikátorů**, a to nejpozději **do 31. 10. 2027**,

případně další závazné výstupy specifikované v Rozhodnutí o poskytnutí dotace, zejm. **poskytnutí informace o skutečném čerpání dotace na vyžádání poskytovatele dotace a včasné informování o riziku nedočerpání dotace** v případě, že takové riziko příjemci vznikne, a to v předepsaných termínech a formě.

Poskytovatel dotace si vyhrazuje právo požadovat úpravy monitorovacích zpráv a jejich příloh tak, aby splňovaly podmínky dotační výzvy. Písemné výstupy musí být odevzdány na formulářích v příloze č.12 této dotační výzvy.

Příjemce dotace je povinen předložit poskytovateli **do 31. 10. 2027 písemné vyúčtování přidělené dotace** případně další závazné výstupy specifikované v Rozhodnutí o poskytnutí dotace, a to v předepsaných termínech a formě.

V případě, že příjemce dotace nepředloží ve stanoveném termínu požadované zprávy o realizaci projektu a finanční vyúčtování, **vztahují se na něj sankce podle příslušných platných právních předpisů.**

VII. FINANČNÍ VYPOŘÁDÁNÍ DOTACE SE STÁTNÍM ROZPOČTEM

Příjemce dotace vyhotoví a zašle poskytovateli dotace **finanční vypořádání dotace vyplývající z ustanovení Přílohy č. 3 vyhl. č. 367/2015 Sb.**, o zásadách a lhůtách finančního vypořádání vztahů se státním rozpočtem, státními finančními aktivy a Národním fondem (vyhláška o finančním vypořádání), ve znění pozdějších předpisů, a to nejpozději **do 15. 2. 2028**. Nevyčerpané finanční prostředky z dotace současně poukáže podle dispozic poskytovatele na jeho účet, a to nejpozději do **31. 12. 2027**.

V případě, že příjemce dotace nepředloží ve stanoveném termínu finanční vypořádání poskytnuté dotace a neodvede nevyčerpané prostředky z dotace do státního rozpočtu, vztahují se na něj sankce podle příslušných platných právních předpisů.

VIII. ZPŮSOB PODÁNÍ A LHŮTA PRO PODÁNÍ ŽÁDOSTI

Tato výzva bude zveřejněna dne 5. 9. 2024.

Lhůta pro podání žádosti je do 21. 10. 2024 včetně, tj. do této doby musí být žádost doručena poskytovateli dotace.

Podmínky podání žádosti datovou schránkou:

Žadatel zašle žádost včetně všech povinných příloh ve formátu PDF opatřenou (elektronickým) podpisem statutárního zástupce nebo jím zmocněné osoby (zmocnění je nutné doložit). Žadatel společně s PDF dokumenty zároveň zašle veškeré dokumenty také v editovatelné podobě (Word, Excel). Každý formulář bude samostatným dokumentem.

Zprávu do datové schránky nadepíše „NEOTEVÍRAT“ - „Žádost /Posilování kapacit v oblasti zpracování a využití geoprostorových dat pro úspěšné zavádění integrovaného hospodaření v krajině /DS 2024 - 2027“

ID datové schránky: 4ebr7ba

Podmínky podání poštou či osobně na recepci poskytovatele dotace:

Žádost se všemi dokumenty, v listinné i el. formě (PDF + editovatelné), musí být opatřena podpisem statutárního zástupce nebo jím zmocněné osoby (zmocnění je nutné doložit) na CD-ROM/FLASHDISK, se podává v zalepené obálce zabezpečené proti neoprávněnému otevření (např. přelepením) označené:

- a) názvem dotačního titulu („Žádost/Posilování kapacit v oblasti zpracování a využití geoprostorových dat pro úspěšné zavádění integrovaného hospodaření v krajině/DS 2024 - 2027“);
- b) plným jménem (názvem) žadatele o dotaci a jeho adresou;
- c) textem „NEOTEVÍRAT“

Žádost o poskytnutí dotace v listinné podobě zasílejte doporučeně (nebo doručte osobně) na následující adresu:

Česká rozvojová agentura
Nerudova 3
118 50 Praha 1

Žádost musí být doručena jedním z uvedených způsobů, v termínu PO vyhlášení výzvy a PŘED jejím ukončením. Poskytovatel usnesením dotační řízení zastaví v případě, že žádost nebyla podána ve lhůtě stanovené výzvou k podání žádosti. K žádosti o dotaci podané před zveřejněním výzvy se nepřihlíží.

Pokud žadatel o dotaci předloží na základě této výzvy více než 1 žádost o dotaci nebo žádost o dotaci obsahující více než jeden projekt, bude vydáno rozhodnutí o neposkytnutí dotace.

Podávání informací k výzvě

Dotazy týkající se výzvy (např. podání žádosti o dotaci, podmínek výzvy, způsobu hodnocení a udělení finančních prostředků) lze zasílat pouze e-mailem na níže uvedenou adresu:

epodatelna@czechaid.cz a dotace@czechaid.cz

Dotazy je možné vznášet nejdříve ode dne vyhlášení výzvy a nejpozději do 5 pracovních dnů před konečným termínem pro předložení žádostí o dotaci. Pouze písemné odpovědi jsou závazné. Dotazy včetně odpovědí budou anonymizovaně zveřejňovány na webu ČRA.

Náležitosti žádosti o dotaci

Všechny přílohy žádosti musí být vypracovány dle závazné osnovy a (v případě listinné podoby) tvořit jeden celek svázaný nebo jinak spojený (optimálně kroužkovou nebo pevnou vazbou). Žádost včetně všech příloh musí být vypracována v českém jazyce. Přílohy I, II, III a IV žádosti o dotaci mohou být zpracovány rovněž v anglickém jazyce. V případě rozporu nebo nejasností bude za závaznou považována česká verze.

Žádost o poskytnutí dotace nelze podat ústně do protokolu. Žádost o dotaci musí být podána formou předepsaných příloh této výzvy, včetně samotné žádosti o dotaci. **Žádost o dotaci musí obsahovat:**

- a) údaje podle § 14, odstavce 4 písm. a) a b) Rozpočtových pravidel, v účinném znění, tj.:
 - jméno, popřípadě jména, příjmení, datum narození, rodné číslo, bylo-li přiděleno, a adresu trvalého pobytu, je-li žadatel o dotaci fyzickou osobou a je-li tato fyzická osoba podnikatelem, také identifikační číslo; název, adresu sídla a identifikační číslo osoby, je-li žadatel o dotaci právnickou osobou,
 - název a adresu poskytovatele dotace,
- b) požadovanou částku,
- c) účel, na který chce žadatel o dotaci žádané prostředky použít,
- d) lhůtu, v níž má být tohoto účelu dosaženo,
- e) je-li žadatel o dotaci právnickou osobou,
 1. informace o identifikaci osob jednajících jménem žadatele s uvedením, zda tyto jednájí jako jeho statutární orgán nebo zda tyto osoby jednájí na základě udělené plné moci,
 2. údaje o skutečném majiteli právnické osoby, viz příloha J) žádosti o dotaci
 3. informace o identifikaci osob, v nichž má podíl, a o výši tohoto podílu;
- f) administrativní požadavky specifikované v příslušné dotační výzvě, které jsou nutné pro rozhodnutí poskytovatele
- g) identifikaci výzvy, na jejímž základě je žádost podávána.

Vzor žádosti o dotaci je součástí formulářů, které jsou přílohou této výzvy.

Povinné přílohy žádosti:

Příloha I. - **Projektový dokument**

Příloha II. - **Tabulka výstupů a aktivit (vycházející z dopracování přílohy č. 7 této dotační výzvy dle instrukcí uvedených v předmětné příloze)**

Příloha III. - **Strukturovaný rozpočet projektu – celkový a na každou etapu projektu zvlášť**

Příloha IV. - Harmonogram realizace projektu

Spolu s formulářem žádosti o dotaci předloží žadatel tyto doklady:

Příloha A) doklady o právní subjektivitě v souladu s právní formou žadatele (např. Výpis z příslušného rejstříku, např. z registru obecně prospěšných organizací atp.). Lze nahradit odkazem na příslušný rejstřík na justice.cz⁶;

Příloha B) doklady o volbě nebo jmenování statutárního zástupce. Lze nahradit odkazem na příslušný rejstřík na justice.cz⁷;

Příloha C) výpis z evidence Rejstříku trestů právnických osob a výpis evidence z Rejstříku trestů statutárního orgánu (všech členů statutárního orgánu), ne starší 6 měsíců; lze dočasně nahradit u zahraničních osob čestným prohlášením a potvrzením o podané žádosti o výpis evidence z Rejstříků trestů fyzických osob, které bude následně neprodleně po obdržení předloženo poskytovateli dotace;

Příloha D) výpis z Insolvenčního rejstříku (ne starší 3 měsíců);

Příloha E) originál dokladu místně příslušného finančního úřadu a okresní správy sociálního zabezpečení ne starší 6 měsíců o tom, že žadatel nemá u nich žádné závazky po lhůtě splatnosti (lze nahradit výpisem ze Seznamu kvalifikovaných dodavatelů dle § 228 zákona č. 134/2016 Sb.);

Příloha F) kopie smlouvy o zřízení běžného účtu u peněžního ústavu v ČR shodného s účtem uvedeným v žádosti o poskytnutí dotace;

Příloha G)

- čestné prohlášení, že žadatel nemá žádné závazky po lhůtě splatnosti v souvislosti s platbami do systému sociálního pojištění, vůči zdravotním pojišťovnám, Celní správě, Pozemkovému fondu, Fondu národního majetku, Státnímu fondu životního prostředí a Státnímu zemědělskému intervenčnímu fondu; za vypořádání nelze považovat posečkání s úhradou dlužných závazků;
- čestné prohlášení, že žadatel nemá žádné závazky po lhůtě splatnosti vůči státnímu rozpočtu;
- čestné prohlášení, že žadatel není v úpadku, neprochází insolvenčním řízením ani není v likvidaci; žadatel se nedopustil vážného profesního pochybení včetně zkreslování informací, podvodu, korupce, jednání související se zločinným společením, praní peněz nebo financování terorismu, teroristických trestných činů nebo trestných činů spojených s teroristickými činnostmi; je-li žadatelem o dotaci právnická osoba, platí toto prohlášení, jak pro právnickou osobu, tak zároveň pro každého člena jejího statutárního orgánu; nevyužívá ani nevyužíval a nepodporuje ani nepodporoval dětskou práci a jiné obchodování s lidmi, nezaložil krycí společnost nebo nevystupuje jako krycí společnost, že v souvislosti s operací financovanou z prostředků EU nebyl pravomocně odsouzen ze spáchání trestného činu, mu nebylo v minulosti vydáno rozhodnutí ÚOHS o správním deliktu podle zákona o veřejných zakázkách nebo přestupku podle zákona o zadávání veřejných zakázek, mu nebylo vydáno pravomocné

⁶ V případě odkazu spojte přílohu A + B v jeden dokument

⁷ V případě odkazu spojte přílohu A + B v jeden dokument

- rozhodnutí OFS, že došlo k porušení rozpočtové kázně podle zákona o rozpočtových pravidlech;
- GDPR souhlas;

Příloha H) seznam organizací či institucí u kterých žadatel současně požaduje či jsou mu poskytovány finanční prostředky na realizaci předkládaného projektu;

Příloha I) doložení kvalifikace členů realizačního týmu dle části III, bod 7 této dotační výzvy;

Příloha J) údaje o skutečném majiteli právnické osoby podle zákona upravujícího evidenci skutečných majitelů ve formě úplného výpisu platných údajů a údajů, které byly vymazány bez náhrady nebo s nahrazením novými údaji, jedná-li se o evidující osobu;

Příloha K) potvrzení spolupráce s každou z povinných partnerských organizací prostřednictvím podpůrného dopisu nebo memoranda o porozumění v souladu s požadavky v části „Povinné partnerské organizace v místě realizace“ této dotační výzvy;

Příloha L) interní předpis žadatele k zadávání veřejných zakázek s předpokládanou hodnotou 150 000 Kč bez DPH a vyšší, příp. dokument obdobného charakteru.

Pokud je žádost o poskytnutí dotace podepsána v zastoupení, je žadatel povinen doložit plnou moc opravňující jeho zástupce k jednání jménem zastupovaného subjektu.

Žadatel o dotaci odpovídá za správnost a úplnost údajů uvedených v žádosti.

Lze rovněž podat další doplňující přílohy ze strany žadatele nad rámec povinných příloh (*metodologické příručky, výsledky analýz, podpůrné studie, technické specifikace*).

IX. POSOUZENÍ PŘEDLOŽENÝCH ŽÁDOSTÍ

1. Posouzení formálních náležitostí

V souladu s Rozpočtovými pravidly si poskytovatel vyhrazuje právo postupovat dle ust. § 14k odst. 1, 3 a 4, § 14l a § 14p Rozpočtových pravidel:

- trpí-li žádost o poskytnutí dotace vadami, vyzve poskytovatel žadatele o dotaci k odstranění vad; k tomu mu poskytne přiměřenou lhůtu;

- poskytovatel může kdykoliv v průběhu řízení vyzvat žadatele o dotaci k doložení dalších podkladů nebo údajů nezbytných pro vydání Rozhodnutí o poskytnutí dotace, k čemuž žadatel o dotaci poskytne přiměřenou lhůtu;

- poskytovatel může žadateli o dotaci doporučit úpravu žádosti, lze-li předpokládat, že upravené žádosti bude zcela vyhověno; vyhoví-li žadatel o dotaci tomuto doporučení, posuzuje poskytovatel upravenou žádost;

- zemřel-li žadatel o dotaci nebo zanikl-li žadatel o dotaci přede dnem vydání Rozhodnutí o poskytnutí dotace poskytovatel řízení zastaví;

- žádosti o poskytnutí dotace, která byla pravomocně zcela nebo zčásti zamítnuta, lze novým rozhodnutím zcela vyhovět, případně zčásti vyhovět a ve zbytku ji zamítnout, souhlasí-li s tím žadatel o dotaci. Takovému rozhodnutí může předcházet postup upravený v § 14k odst. 3 a 4 Rozpočtových pravidel.

Poskytovatel usnesením řízení zastaví v případě, že

- a) žádost nebyla podána ve lhůtě stanovené výzvou k podání žádosti,
- b) žadatel neodpovídá okruhu oprávněných žadatelů o dotaci uvedenému ve výzvě k podání žádosti.

Splnění základních administrativních náležitostí předkládaných žádostí o poskytnutí dotace prověří komise pro otevírání obálek. Pro administrativní kontrolu, zda byly přiloženy všechny požadované přílohy a seřazeny ve správném pořadí, může žadatel o dotaci využít dokument „Hodnocení způsobilosti a kontrola formálních náležitostí“, který je přílohou č. 4 této výzvy.

2. Věcné hodnocení žádostí

Poskytovatel dotace ustanoví hodnotící komisi, jejíž výrok má doporučující charakter. Žádost o dotaci bude hodnocena hodnotící komisí na základě stanovených kritérií a subkritérií věcného hodnocení kvality projektu, obsaženého v projektových dokumentech. Bude-li hodnotící komisí shledáno, že je žádost o dotaci v rozporu s věcným zaměřením výzvy k podání žádosti, bude s dotyčným žadatelem dle ust. § 14j odst. 4 písm. d) Rozpočtových pravidel ve věci dané žádosti o dotaci zastaveno dotační řízení.

Plnění kritérií/subkritérií je hodnoceno s podpůrným použitím hodnocených aspektů, kdy je jednotlivým hodnoceným aspektům přiřazován slovní deskriptor. Slovní deskriptor je text vyjadřující kvalitu projektu z hlediska daného hodnoceného aspektu, přičemž se vybírá z pěti možných variant deskriptorů vždy ta, která nejvíce odpovídá odbornému názoru hodnotící komise. Jednotlivým slovním deskriptorům se dle míry jejich naplnění automaticky přiřazují počty bodů dle tabulky níže:

	Deskriptor	Vysvětlení	Hodnocení (v % z plného počtu bodů)
1	VELMI DOBRÉ	žádost zcela a bez výhrad naplnila hodnocený aspekt, neobsahuje žádné nedostatky	100 %
2	DOBRÉ	žádost splňuje daný hodnocený aspekt dobře, obsahuje pouze drobné nedostatky	75 %
3	DOSTATEČNÉ	žádost splňuje daný hodnocený aspekt dostatečně, obsahuje významnější nedostatky, které však nejsou pro projekt zásadní	50 %
4	NEDOSTATEČNÉ	žádost v daném hodnoceném aspektu vykazuje zásadní nedostatky, které mohou mít vliv na realizaci projektu nebo neobsahuje všechny relevantní informace potřebné k vyhodnocení	25 %
5	ELIMINAČNÍ	žádost zcela nenaplnila daný hodnocený aspekt, vykazuje nepřekonatelné	0 bodů

		nedostatky ohrožující realizaci projektu v souladu s dotační výzvou	
--	--	--	--

Slovní deskriptory jsou přiřazovány hodnoceným aspektům individuálně jednotlivými členy hodnotící komise podle jejich odborného názoru. Z průměru počtu bodů u všech hodnocených aspektů v subkritériu, je dán počet bodů za subkritérium od každého hodnotitele.

Aritmetickým průměrem počtu bodů od jednotlivých hodnotitelů za subkritérium, je stanoven počet bodů, které žádost obdržela v daném subkritériu.

Takto stanovený počet bodů u jednotlivých subkritérií projednává hodnotící komise na svém zasedání. O konečném bodovém hodnocení žádosti na úrovni každého subkritéria rozhoduje hodnotící komise na základě kolektivního usnesení po diskusi a zhodnocení odborných názorů všech jejích členů. Výsledné bodové hodnocení žádosti je dáno součtem bodů za všechna subkritéria přidělených hodnotící komisí.

Žádost o dotaci, která je v souladu s věcným zaměřením výzvy k podání žádosti, avšak při věcném hodnocení kvality nedosáhne minimální hranice celkového bodového zisku 50 bodů nebo jí bude přiřazen alespoň jeden eliminační slovní deskriptor 5 na úrovni některého ze subkritérií, bude v celém rozsahu zamítnuta.

Maximální bodový zisk, kterého může žádost o dotaci **dosáhnout, činí 100 bodů**. Žádosti o dotaci budou seřazeny podle počtu obdržených bodů od nejvyšší po nejnižších.

Přehled jednotlivých kritérií, subkritérií a hodnocených aspektů

Název kritéria	Název subkritéria	Hodnocené aspekty
Relevance (20)	Výchozí stav (5)	Analýza výchozí situace - definování problémů a jejich příčin, jejich zohlednění v přístupu k mapovým podkladům, zpracování vstupních dat na základě přílohy č. 8 data assessment a přílohy č. 9 baseline mapy (smysluplnost navázání na dosavadní progres SLIM)
	Vazba na oblast podpory (5)	Návrh využití již fungujících/existujících datových produktů a služeb, v kontextu projektu SLIM (např. program Copernicus, nástroj Evropské komise TAIEX atp.); adekvátní zasazení do kontextu Cílů udržitelného rozvoje (SDGs), průřezových principů ZRS; komplementarita k aktivitám dalších donorů a k vládním programům/národním strategiím v zemi příjemce
	Cílové skupiny (10)	Vhodný výběr cílových skupin (struktura, charakteristika, velikost) a jejich zapojení do projektu – konkrétně v rámci výstupu 2.2 a pořádání osvětových iniciativ (2.2.1), organizace a zacílení studijních cest (2.2.2 a 2.2.4), organizace a zacílení experience-sharing (peer-to-peer) návštěv v rámci spolupráce jih-jih (2.2.3), a organizace mezinárodní konference (2.2.5).
Kvalita projektu (35)	Způsob realizace (15)	Vhodně navržené datové produkty či podklady v kontextu predikce a prevence přírodních katastrof a mitigace negativních vlivů klimatické změny v rámci výstupu 1.2, vhodně navržené způsoby budování kapacit a metodologické postupy v rámci plnění výstupů 1.1 a 1.2, vhodné tematické zacílení studijních cest či konference, míra mezisektorové spolupráce
	Inovativnost a best practice (10)	Využití inovativních metod, postupů či technologií při vyhotovení datových produktů v rámci výstupů 1.1 a 1.2., zohlednění best practice při identifikaci a aplikaci mezinárodních standardů při vytváření geodatabáze a související metodiky (aktivity 1.1.1)
	Udržitelnost (10)	Identifikace dalších faktorů ovlivňující udržitelnost projektu a práce s nimi; strategie odchodu s ohledem na využitý software a vytvořená data v rámci realizace, očekávaná změna chování a možný multiplikační efekt. Zhodnocení předpokladů a rizik a přístupy k jejich mitigaci
Efektivita (20)	Value for money (10)	Přiměřenost rozpočtu vzhledem k velikosti cílové skupiny, obsahové náplni a rozsahu projektu; přiměřenost položky k cenám na trhu (ceny a mzdy jsou v místě a čase obvyklé), přiměřenost nákladů na administrativní zajištění projektu v poměru k nákladům na odborné zajištění
	Struktura rozpočtu (10)	Proporcionálnost jednotlivých rozpočtových kapitol uvnitř rozpočtu i v rámci jednotlivých kapitol (osobní náklady na řízení projektu vs. osobní náklady na odborné vedení a konzultace); specifikace jednotlivých položek rozpočtu, jednoznačnost zvolených jednotek

Kompetence žadatele (25)	Organizační zajištění projektu (10)	Zajištění přítomnosti zástupců žadatele v místě realizace (Zambii), zapojení partnerských organizací a popis rolí jednotlivých členů realizačního týmu, rozdělení rolí v případě realizace projektu v součinnosti s partnerskými (síťovými) organizacemi
	Odborné zajištění projektu (15)	Předchozí zkušenost žadatele a partnerů v daném sektoru a zemi/regionu, kvalifikační předpoklady (<i>předložené CV v rámci žádosti</i>), zkušenosti s tématem, reference

X. SEZNAM PŘÍLOH VÝZVY

Všechny níže uvedené přílohy ke stažení na:

[Přílohy dotační výzvy SLIM - Posilování kapacit geoprostorová data](#)

Příloha č. 1 Formulář žádosti o poskytnutí dotace vč. příloh

Příloha č. 2 Posuzování uznatelných výdajů na realizaci neinvestičních projektů ZRS ČR

Příloha č. 3 Rozhodnutí o poskytnutí dotace (vzor)

Příloha č. 4 Hodnocení způsobilosti a kontrola formálních náležitostí (vzor)

Příloha č. 5 Čestná prohlášení včetně GDPR (formulář)

Příloha č. 6 Obsahová část Akčního plánu 2022 (zastřešující dokument projektu SLIM)

Příloha č. 7 Povinné parametry projektu – výstupy, aktivity, indikátory, zdroje ověření a časový rámec

Příloha č. 8 Závěrečná zpráva z výchozí analýzy datového prostředí v Zambii v kontextu ILM

Příloha č. 9 Závěrečná zpráva k vyhotovení baseline map

Příloha č. 10 Metadata k vyhotoveným baseline mapám

Příloha č. 11 Shapefily vymezující cílovou geografickou oblast projektu SLIM

Příloha č.12 Vzory monitorovacích zpráv

XI. ZÁVĚREČNÁ USTANOVENÍ

Poskytovatel nevrací žádosti, které byly obdrženy v rámci této dotační výzvy.

Výsledky dotačního řízení budou zveřejněny na webových stránkách ČRA po ukončení dotačního řízení.

Poskytovatel dotace si vyhrazuje právo kdykoli zrušit celou dotační výzvu, a to bez udání důvodu.

XII. INFORMACE O ZPRACOVÁNÍ OSOBNÍCH ÚDAJŮ

Veškeré výstupy poskytnuté poskytovateli žadatelem, zejména projektový dokument, fotografie a videa, musí být zpracovány v souladu s právními předpisy upravujícími ochranu osobních údajů, zejména pak Nařízením Evropského parlamentu a Rady (EU) 2016/679 ze dne 27. dubna 2016 o ochraně fyzických osob v souvislosti se zpracováním osobních údajů a

o volném pohybu těchto údajů a o zrušení směrnice 95/46/ES, (dále jen „GDPR“) a zákonem č. 110/2019 Sb., o zpracování osobních údajů, a musí být poskytnuty v takové formě, která umožňuje jejich další zpracování ze strany poskytovatele v rámci dotačního řízení, kontrolních procesů a propagace zahraniční rozvojové spolupráce. Poskytovatel dotace zpracovává osobní údaje v souvislosti s procesem výběru projektů a poskytováním dotací. Jsou zpracovávány údaje osob, které jsou uvedeny v žádosti o dotaci, zprávách o realizaci případně dalších dokumentech, které žadatel o dotaci předá poskytovateli dotace za účelem administrace programu. Poskytovatel dotace zpracovává poskytnuté osobní údaje po dobu deseti let od ukončení realizace projektu příjemce.

Osobní údaje, u kterých je nutné vyžadovat souhlas subjektu údajů s jejich zpracováním, lze předat poskytovateli dotace jen v případě, že subjekt údajů udělil souhlas se zpracováním osobních údajů v písemné formě. Souhlas musí být udělen v souladu s právními předpisy upravujícími ochranu osobních údajů. V případě, že žadatel poskytne poskytovateli své autorské dílo, musí být současně poskytovateli žadatelem udělen souhlas s využitím autorského díla.

Schválení vyhlášení dotační výzvy

Jméno a příjmení osoby oprávněné jednat jménem poskytovatele	Ing. Michal Minčev, MBA ředitel České rozvojové agentury
Elektronický podpis oprávněné osoby poskytovatele	