

VÝZVA K PODÁNÍ ŽÁDOSTI O DOTACI**Identifikační údaje poskytovatele**

Poskytovatel	Česká republika – Česká rozvojová agentura
Sídlo	Nerudova 3, 118 50 Praha 1
IČO	75123924
Jméno a příjmení osoby oprávněné jednat jménem poskytovatele	Ing. Michal Minčev, MBA ředitel České rozvojové agentury

Č. j. 280480/2025-1-CRA

Výzva**v rámci dotačního programu****„Optimalizace politik, plánování a monitoringu lesnického sektoru v Zambii“****k podání žádosti o poskytnutí neinvestiční dotace na podporu nových projektů
v oblasti zahraniční rozvojové spolupráce pro období 2025 - 2027****PREAMBULE**

Česká rozvojová agentura (dále jen “poskytovatel”) je oprávněna poskytovat dotace nestátním neziskovým organizacím (dále jen “NNO”) a dalším oprávněným subjektům na základě ustanovení zákona č. 151/2010 Sb., o zahraniční rozvojové spolupráci a humanitární pomoci poskytované do zahraničí a o změně souvisejících zákonů.

Oprávněné subjekty jsou vyzývány k předložení žádosti o poskytnutí dotace v souladu s ustanoveními § 14 a násl. zákona č. 218/2000 Sb., o rozpočtových pravidlech a o změně některých souvisejících zákonů, ve znění pozdějších předpisů (dále jen „Rozpočtová pravidla“) a v souladu s usnesením vlády ČR č. 389 ze dne 12. června 2024 o Hlavních oblastech státní dotační politiky vůči nestátním neziskovým organizacím na podporu veřejně prospěšných činností pro rok 2025.

Poskytovatel poskytuje dotace NNO a dalším oprávněným subjektům na realizaci projektů v oblasti zahraniční rozvojové spolupráce (ZRS) v souladu s Metodikou ZRS ČR¹, usnesením vlády ČR č. 471 ze dne 10. července 2024 k dvoustranné zahraniční rozvojové spolupráci v roce 2025 a ke střednědobému výhledu jejího financování do roku 2027 a zohledňuje usnesení

¹https://www.mzv.cz/jnp/cz/zahranicni_vztahy/rozvojova_spoluprace/koncepce_publicace/koncepce/metodika_zrs_cr_1.html

vlády č. 591 ze dne 1. června 2020 o Zásadách vlády pro poskytování dotací ze státního rozpočtu České republiky nestátním neziskovým organizacím ústředními orgány státní správy.

Na dotaci není právní nárok.

I. ÚČEL, CÍL A VĚCNÉ ZAMĚŘENÍ DOTAČNÍ VÝZVY

Účel a celkový kontext dotační výzvy:

Zambie má více než 17 milionů obyvatel a řadí se tak k nejlidnatějším zemím regionu jižní Afriky. Úředním jazykem Zambie je angličtina, avšak existují také uznávané regionální jazyky jako je Bemba, Nyanja, Tonga a Lozi. Podle Světové banky se míra chudoby v Zambii v roce 2015 odhadovala na přibližně 54,4 %, přičemž nerovnost příjmů byla poměrně vysoká. Tři čtvrtiny chudých osob žijí ve venkovských oblastech, kde stále žije převážná většina Zambijců, a to i přes stabilní růst městské populace. Více než polovina obyvatel je mladší 18 let, čímž se Zambie svým věkovým průměrem řadí k nejmladším zemím na světě. S takovým demografickým složením populace přitom pro Zambii přicházejí nejen příležitosti, ale i výzvy, pokud jde o vzdělání, zaměstnanost, hospodářský rozvoj a využívání přírodních zdrojů.

Zambie se celkově pyšní rozmanitými a živými ekosystémy, které utváří povodí řek Zambezi, Kafue či Luangwa, tamní mokřady, lesy, savany či národní parky. Země je známá svou bohatou biologickou rozmanitostí s množstvím živočichů, rostlinných druhů a jedinečnou krajinou. Řeka Zambezi slouží jako důležitý zdroj vody pro volně žijící zvířata i místní komunity. Mokřady v Zambii jsou zase proslulé svým ekologickým významem a poskytují důležité prostředí pro řadu ohrožených druhů. Oblasti jako Bangweulu, Kafue Flats, Jižní Luangwa a Dolní Zambezi nabízejí bezpečné prostředí pro ohrožená zvířata jako slony, lvy, leopardy a nesčetné druhy ptáků. Úsilí o ochranu přírody spolu se zapojením komunit a postupy udržitelného cestovního ruchu hrají zásadní roli při zachování těchto ekosystémů a zajištění jejich dlouhodobé životaschopnosti pro budoucí generace. Zambie zároveň disponuje rozsáhlými lesními porosty, které vytvářejí i řadu hmotných či nehmotných produktů a služeb.

Současně se v Zambii rychle zvyšuje tlak na přírodní zdroje a v této souvislosti vytváří dosavadní přístupy k managementu přírodních zdrojů bezprostřední hrozbu pro blahobyt lidí, pocit bezpečí a udržitelný hospodářský růst. Udržitelně obhospodařovaná krajina je klíčem k tomu, aby bylo možné těmto výzvám čelit a překonat je. Multifunkční krajina současně uspokojuje řadu potřeb: zajišťuje dostupnost vody pro domácnosti, farmy, podniky a volně žijící zvířata, biologickou rozmanitost pro opylování plodin nebo cestovní ruch, výživné a výnosné plodiny pro rodiny, trhy a průmysl, a také zdravý život díky čisté vodě a vzduchu.

Jeden z nejohroženějších a zároveň nejcennějších ekosystémů aktuálně představují zambijské lesy. Odborníci však vyzorovali, že lesní porost na území Zambie se smršťuje,² což znamená, že ekologické a ekonomické funkce lesů jsou ohroženy jejich neudržitelným využíváním. Zvláště problematická je rostoucí poptávka po exportu původního dřeva vedoucí k úbytku cenných druhů, neregulované kácení lesů a produkce dřevěného uhlí, jakožto energetického zdroje. Rostoucí poptávka domácností po dřevěném uhlí značně zvyšuje míru odlesňování, degradaci lesů a snižuje potenciál země přizpůsobit se změnám způsobeným klimatickou změnou. Více než polovina domácností v městských oblastech Zambie využívá dřevěné uhlí pro

² GRZ, 2023a. Zambia Natural Capital Accounts for Forests. Technical Report 2016-2020. Lusaka, Zambia.

výrobu energie.³ Dále, 80 % spotřeby energie v Zambii pochází z palivového dřeva a biomasy.⁴ Problematika odlesňování a ukládání oxidu uhličitého je rozebrána v rámci třetího pilíře Osmého národního rozvojového plánu Zambie (8NDP).⁵ Lesní ekosystémy mají pro Zambii značný přínos a dle zprávy z UNEP přispívají do národní ekonomiky až okolo 6,3 % HDP (1,3 mld. USD). Mimo to však tyto ekosystémy hrají důležitou roli i v globální tranzici na zelenou ekonomiku.⁶

Projekt „**Sustainable Landscape through Integrated Management**“ (dále „SLIM“), který na základě podepsaného Contribution Agreement s Evropskou unií poskytovatel dotace implementuje od října 2023 do září 2027, a jehož je tato dotační výzva součástí, proto komplexní posílení lesnického sektoru v Zambii počítá mezi své zásadní komponenty. Tohoto cíle se snaží dosáhnout zejména v rámci tří pilířů, jejichž výchozí posouzení proběhlo v druhé polovině roku 2024 prostřednictvím veřejné zakázky s názvem „**Posouzení současné teorie a praxe v lesnickém sektoru**“ (č. j. smlouvy 280939/2024-6-CRA). Celistvý výstup této zakázky uspořádaný po jednotlivých etapách (3), tvoří přílohu č. 8 této dotační výzvy.

Zásadní zjištění v rámci všech třech pilířů jsou pro základní informaci shrnuta níže:

Adaptace legislativního rámce v sektoru lesnictví

První ze tří pilířů se zaměřuje na legislativní rámec a regulace v lesnickém sektoru Zambie, přičemž zdůrazňuje klíčové výzvy a možnosti zlepšení lesního hospodaření. Současná právní úprava stojí na lesním zákoně (Forests Act No. 4 of 2015), který poskytuje základ pro udržitelné řízení a ochranu lesních zdrojů. Bylo zjištěno, že přestože zákon obsahuje řadu pokročilých principů, jeho prosazování v praxi je slabé, což je dáno zejména nízkými sankcemi za nelegální těžbu, omezenými pravomocemi lesních úřadů a absencí koordinace mezi jednotlivými sektory. Lesnická legislativa je v praxi často podřazena jiným zákonům, především v oblastech zemědělství, těžby a energetiky, které jsou vnímány jako ekonomické priority země. Tento nedostatek propojení mezi právními předpisy vede k nekontrolovanému odlesňování a oslabuje schopnost státu efektivně spravovat a chránit své lesní zdroje.

Významným problémem je také nedostatečná účast místních komunit na správě lesů. Ačkoliv legislativa umožňuje komunitní lesní hospodaření, jeho praktické fungování je omezeno nedostatkem finanční a technické podpory. Místní obyvatelé často postrádají zdroje, znalosti i odpovídající legislativní nástroje, které by jim umožnily efektivně spravovat a chránit své lesy. Zároveň chybí jasně definované mechanismy sdílení přínosů z lesního hospodaření, což vede k nízké motivaci k zapojení do ochrany a efektivní správě lesů.

Další výzvou v prosazování lesnické legislativy je propojení právního rámce s efektivním monitoringem a správou dat. Modernizace těchto nástrojů, včetně využití satelitního snímkování a GIS, je zásadní pro zajištění účinné ochrany lesů a včasnou identifikaci nelegálních aktivit. Bez odpovídajícího právního zakotvení a efektivního vymáhání pravidel zůstává jakýkoliv systém kontroly a správy neúčinný. Harmonizace legislativy s těmito nástroji,

³ Chisanga, C.B., Mubanga, K.H., Sichimwa, C., Nkonde, E., Mambwe, F.M.C., 2023. Alternative Energy for Cooking in Zambia: Towards a Sustainable Energy Transition. <https://doi.org/10.5281/zenodo.7107883>

⁴

GRZ, 2023a. Zambia Natural Capital Accounts for Forests. Technical Report 2016–2020. Lusaka, Zambia.

⁵ GRZ, 2022. Eighth National Development Plan (8NDP) 2022–2026. Government Printers, Lusaka, Zambia.

⁶ UNEP, 2015. Dostupné z: <https://www.unep.org/news-and-stories/press-release/zambias-forest-ecosystems-contribute-13-billion-national-economy>

posílení sankcí a lepší propojení mezi sektory jsou proto klíčovými předpoklady pro úspěšné uplatňování lesnické politiky a dlouhodobě udržitelné hospodaření s přírodními zdroji.

Optimalizace lesního hospodářského plánování

Lesní hospodářské plánování je klíčovým nástrojem pro správu a ochranu lesních ekosystémů, které jsou nezbytné pro udržitelnost biodiverzity, regulaci klimatu a podporu místních ekonomik. V Zambii tento proces čelí několika výzvám, které brání efektivnímu a udržitelnému hospodaření s lesními zdroji. Přestože rámcové dokumenty jako National Forest Policy (NFP) existují, je jejich implementace na místní úrovni často nedostatečná a málo konkrétní.

V současnosti chybí ucelený National Forestry Master Plan (NFMP), který by sjednotil cíle udržitelného lesního hospodářství na všech úrovních řízení – od národní až po místní. I když se pracuje na lesních plánech na provinční a distriktní úrovni, jejich implementace je nedostatečná a chybí jim podrobné prostorové, časové a těžební uspořádání, což vede k nesprávnému managementu lesních ploch a degradaci přírodních zdrojů. Zmínky o ochraně biodiverzity a ekosystémů jsou často pouze obecné a neobsahují konkrétní opatření. Mezi hlavní hrozby pro ochranu lesů patří nezákonná těžba, šíření požárů a rostoucí tlak na lesní zdroje v důsledku rozšiřování zemědělských aktivit. Ačkoliv některé lesní plány zahrnují oblasti pro ochranu přírodních rezervací a stabilizaci vodních oblastí, tyto návrhy bývají často schematické a postrádají konkrétní implementační kroky. Dalším problémem je nejasné vymezení zón pro kombinaci lesního hospodářství a zemědělství, tradiční zemědělství a rekreaci, což snižuje účinnost těchto zón jako ochranných vrstev pro lesní ekosystémy.

Nezbytnou součástí efektivního lesního hospodaření je zajištění dostatečných kapacit pro správu lesů. Odpovědní úředníci proto v průběhu realizace předemtné veřejné zakázky absolvovali pilotní odborná školení zaměřená na klíčové oblasti plánování a provozních postupů. Tato školení přispěla ke zlepšení technických dovedností účastníků a zvýšila jejich povědomí o důležitosti správného řízení lesních zdrojů. Přesto však stále existují nedostatky ve vzdělávacích programech, které by měly zahrnovat podrobnější výuku metod pěstování a obnovy přírodních lesů.

Jedním z podstatných kroků k udržitelnému lesnímu hospodaření je zavedení komplexního systému lesní inventarizace, který by umožnil přesnější sledování zásob dřeva, zdravotního stavu lesů a jejich schopnosti regenerace. Využití moderních technologií, jako je satelitní monitorování a pokročilé metody výpočtu přírůstků stromů, může významně přispět k přesnějšímu odhadu dostupných zdrojů. Pravidelné vyhodnocování dat by navíc umožnilo včasnou identifikaci oblastí ohrožených nadměrnou těžbou nebo degradací. Důležité je také propojit tento systém s plánovacími procesy na všech úrovních řízení, aby byla zajištěna efektivnější koordinace mezi jednotlivými aktéry lesního hospodářství. Přesnější data by rovněž umožnila lépe nastavit politiky pro obnovu a ochranu lesních ekosystémů.

Správa lesů vyžaduje i aktivní zapojení místních komunit, které hrají zásadní roli v jejich ochraně a udržitelném využívání. Programy komunitního lesního hospodářství mohou být účinným nástrojem, pokud jsou doprovázeny dostatečnou podporou, včetně odborných školení, finančních pobídek a jasně nastavených pravidel pro sdílení přínosů.

Zefektivnění práce s lesnickými daty a monitoringu lesů

Poslední z pilířů, který se zaměřuje na zlepšení práce s lesnickými daty a monitoringu lesů, reflektuje význam lesní inventarizace jako nezbytného nástroje pro sledování stavu lesů, jejich změn a podporu rozhodování v oblasti lesního hospodářství. V Zambii byly provedeny dvě hlavní lesní inventarizace v letech 2005-2008 (ILUA-I) a 2011-2016 (ILUA-II), které poskytly údaje o lesních plochách, struktuře lesů a využívání lesních produktů. Tyto inventarizace také

zahrnovaly socio-ekonomické údaje o vztazích mezi uživateli lesů a stavem lesů. Avšak výsledky těchto inventarizací odhalily několik nesrovnalostí v metodologiích, což vyvolává otázky o přesnosti těchto dat a jejich vlivu na NFP. Mezi hlavní problémy, které byly identifikovány, patří nesrovnalosti v použitých form-faktorech pro výpočty objemů dřeva.

Další zásadní zjištění ukázalo, že většina zambijských lesů je spravována systémem shelterwood, a ne podle skutečně výběrného hospodaření. Tento přístup sice podporuje přirozenou obnovu, ale jeho nevhodná aplikace může vést k neefektivnímu využívání lesních zdrojů. Je proto nutná revize a přizpůsobení hospodářských praktik pro udržitelné lesní hospodářství.

V některých oblastech Zambie, například v severozápadní provincii, se pro místní inventarizaci využívají pokročilé nástroje, jako je Open Foris Arena Tool (součást FAO UNREDD), který umožňuje detailní sběr dat. Jeho nasazení je však náročné na zdroje, což komplikuje jeho využití na distriktní úrovni. Z tohoto důvodu bylo v rámci posouzení doporučeno zavedení jednodušších metodik, které budou flexibilnější a praktičtější pro místní plánování a správu lesů.

Další významnou výzvou je rozvoj kapacit v lesnickém sektoru. Přestože probíhají školení zaměřená na sběr dat, GIS a monitoring lesů, stále existují zásadní překážky, které omezují efektivitu systému. Patří sem nedostatečná komunikace, chybějící systémy a prostředky pro sběr a analýzu dat. Mnozí lesničtí odborníci postrádají základní vybavení, jako jsou dopravní prostředky pro terénní monitoring. Roční zprávy Lesnického oddělení Ministerstva zelené ekonomiky a životního prostředí (dále jako „MoGEE-FD“) se opírají o data z licencí a povolení, ale neověřují nelegální těžbu, což znamená, že její skutečný rozsah není znám. Chybí propojení mezi plánovanými operacemi, reálným stavem lesů a důsledky legálních i nelegálních aktivit.

Komunikační nástroje jako e-maily a WhatsApp jsou využívány pouze v administrativní rovině, což omezuje přístup k uceleným datům a spolupráci s komunitními lesy. Topografické mapy jsou zastaralé a lesníci se často spoléhají na staré satelitní či letecké snímky. Moderní mapování prostřednictvím GIS vyžaduje stabilní internetové připojení, které v terénu často chybí. Dalším problémem je nedostatek technického vybavení pro ukládání, analýzu a sdílení dat. Počítače a mobilní telefony jsou často zastaralé či zcela chybí. Nejsou dostupné ani základní inventarizační nástroje jako kalibry a hypsometry. Tento stav ukazuje na urgentní potřebu investic do infrastruktury a vybavení, které by umožnily efektivnější sběr dat a zlepšení řízení lesních zdrojů.

Souběžně běžící realizace v rámci SLIM

V rámci implementace SLIM probíhá realizace s názvem „Využití GIS a dálkového průzkumu Země v integrovaném managementu krajiny a připravenosti na přírodní katastrofy“ (č. j. rozhodnutí 282922/2024-1-CRA), který má za cíl mj. vývoj datových produktů a podkladů pro rozhodování ve spolupráci s jednotlivými vládními orgány, včetně MoGEE-FD. V tomto kontextu je pro realizaci, která vzejde z této dotační výzvy, zvláště důležitá aktivita 1.2.2, zaměřená na posílení institucionálních kapacit pro včasné varování před lesními požáry. Jejím cílem je vytvoření funkčního online systému monitoringu a varování, který bude využíván na všech úrovních správy lesů a umožní přesnější predikci a reakci na požární rizika. Systém bude sloužit především MoGEE-FD a dalším relevantním institucím zapojeným do správy lesů. Pro efektivní využívání systému bude realizována série školení pro zaměstnance FD – konkrétně 6 zaměstnanců na národní úrovni, 18 provinčních zástupců a 50 distriktních lesních důstojníků. Do systému budou začleněny nejmodernější geoprostorové nástroje, využívající DPZ data a predikční modely, což umožní včasnou identifikaci rizikových oblastí a přesnější reakci na lesní

požáry. První funkční prototyp bude vyvinut a testován do 09/2025; plně funkční verze systému se očekává do 04/2026.

Neméně zásadní je i aktivita 1.1.2, která se zaměřuje na mapování a analýzu změn krajinného pokryvu ve vztahu k deforestaci a různým modelům správy lesů. Tato aktivita poskytne rozsáhlou datovou sadu umožňující zpětnou analýzu změn v lesním pokryvu za období 2000–2024 a umožní identifikaci klíčových faktorů ovlivňujících odlesňování. Výstupy budou zahrnovat jak offline, tak online mapové produkty a analytické zprávy, které budou sloužit k informovanému rozhodování MoGEE-FD a dalších relevantních stakeholderů. Současně bude tato datová sada představovat významný podklad pro monitoring efektivity zaváděných lesnických politik a intervencí. Dokončení všech výstupů je plánováno na konec dubna 2026.

Hlavní příjemce výstupů realizace, která vzejde z této dotační výzvy, MoGEE-FD, je dále zapojen do souběžně běžící realizace v rámci SLIM s názvem „Participativní vytvoření konceptu integrovaného managementu krajiny a zavádění jeho implementace v Zambii“ (č. j. rozhodnutí 281996/2024-1-CRA), který má za cíl propagovat koncept integrovaného krajinného managementu a také budovat kapacity konkrétních stakeholderů v jeho provádění. Přípravovaná veřejná zakázka s názvem „Optimalizace datového prostředí v Zambii v kontextu projektu SLIM“ v očekávaném termínu do konce 1. kvartálu roku 2026 poskytne MoGEE-FD, mezi jinými stakeholdery, komplexní serverové řešení včetně open-source softwarového řešení, které položí flexibilní základ zejména pro realizaci zejména výstupu 3, viz níže.

Green Nexus

Program EU Green Nexus je součástí Strategie Global Gateway Evropské unie v Zambii, jejímž cílem je podpora odolného, udržitelného a inkluzivního rozvoje prostřednictvím mezinárodního partnerství. Tato iniciativa spojuje financování a odborné znalosti Team Europe, zahrnující Českou rozvojovou agenturu, německé Spolkové ministerstvo pro hospodářskou spolupráci a rozvoj (BMZ) a GIZ, Francouzskou rozvojovou agenturu (AFD), Švédsko a Světový potravinový program (WFP).

V širším kontextu je SLIM, pod něž tato dotační výzva spadá, realizován pod hlavičkou tzv. *Víceletého indikativního programu pro Zambii* pro období 2021-27 (dále „MIP 2021-27“), který prosazuje zájmy, hodnoty a priority EU v Zambii, a zajišťuje strategický soulad jak s mezinárodními závazky jako Cíli udržitelného rozvoje OSN (SDGs) či Pařížskou dohodou o klimatu, tak se stěžejními strategickými dokumenty Zambie, jakými jsou Vize 2030 (Vision 2030) nebo 8. národní plán rozvoje pro roky 2022-26 (8NDP). Projekt takto přispívá zejména k dosažení výsledku 1.2 MIP, který cílí na podporu uplatňování integrovaných, participativních a udržitelných postupů v rozvoji venkova, které zvyšují odolnost ekosystémů v rámci Nexu zemědělství-lesnictví-biodiverzita-voda-klima a zlepšují životní podmínky lidí v Zambii.

V zájmu postupného naplňování MIP 2021-27 průběžně vznikají tzv. roční akční plány (Annual Action Plans – dále „AAP“), přičemž projekt SLIM spadá pod akční dokument pro Zelené partnerství a investiční program v oblasti zemědělství, lesnictví, biologické rozmanitosti, vody a klimatu (známý jako „AAP22“), který přispívá zejména ke zvýšení odolnosti ekosystémů a životních podmínek lidí na základě integrovaných přístupů ke krajině v oblasti zemědělství, lesnictví, biologické rozmanitosti, vody a klimatu (viz příloha č. 6 výzvy). Hlavním cílem SLIM je v tomto duchu posílit mechanismy řízení, politik a koordinace pro ILM a přizpůsobení se vlivům klimatické změny, a taktéž posílit technické i technologické kapacity pro zavádění ILM.

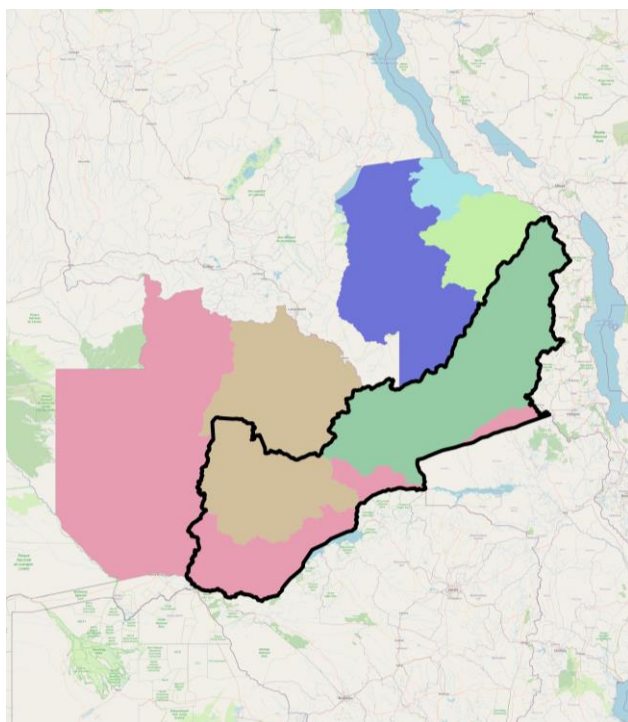
Dokument AAP22 je finančně podporován Švédskem a souběžně naplňován uskupením partnerů, kterými jsou kromě České rozvojové agentury také Německá rozvojová agentura (GIZ) a Světový potravinový program (WFP). Jak již bylo zmíněno, tyto implementační partneři společně vystupují jako „Green Nexus“ s odkazem na průřezové, vzájemně propojené činnosti

všech, kdy GIZ se skrze svůj projekt AWARE 2.0 zaměřuje na integrovaný management povodí a WFP s projektem ELSAM na podporu farmářů při vytváření hodnotových řetězců a přístupu na trh. Čtvrtá a poslední komponenta „Green Nexus“ programu, zaměřená na hodnotové řetězce v oblasti lesnictví a správu národních parků, bude spuštěna až na přelomu let 2025 a 2026.

EU – ZM Forest partnership

Projekt SLIM výrazně svými aktivitami podporuje roli a postavení České republiky v rámci politického dialogu EU-ZM Forest Partnership.⁷ Pro toto partnerství byla vytvořena tzv. roadmap, která stanovuje cíle k roku 2030 a také oblasti a prioritní aktivity k jejich dosažení.⁸ Především podporou aktualizace zambijské legislativy odpovídající modernímu vývoji, modernizace monitorovacích nástrojů v lesnictví skrze vytváření online nástrojů pro sběr dat a zejména potom aktualizací a harmonizací lesního hospodářského plánování, přispívá SLIM k pozitivním změnám v zambijském lesnictví, ale také podpoře ČR v rámci mezinárodních partnerství a společných evropských iniciativ.

Geografické a sektorové zaměření výzvy:



Obr. 1: Geografické vymezení SLIM i tohoto dotačního titulu

Realizace vzešlá z této dotační výzvy bude implementována prioritně na národní úrovni, ale částečně též na nižších úrovních (provincie, distrikty) v Zambii. Zahrnuto bude konkrétně pět cílových provincií, jak jsou specifikovány v rámci programu AAP22, tedy Southern, Central, Eastern, Muchinga a hlavní město Lusaka. Veškeré plány či datové produkty vytvořené v rámci realizace vzešlé z této dotační výzvy vždy zohlední území znázorněné na obrázku č. 1 pokrývající celé povodí řeky Luangwa, a část povodí řek Zambezi a Kafue. Relevantní shapefily, včetně např. hranic národních parků, tvoří přílohu č. 9 této dotační výzvy.

Projekt SLIM spadá do sektoru Zemědělství a rozvoj venkova, definovaného v Programu rozvojové spolupráce ČR a Zambie, a konkrétně se zabývá udržitelným managementem krajiny v zájmu mitigace negativních vlivů klimatické změny či adaptace na ně.




⁷ https://international-partnerships.ec.europa.eu/policies/climate-environment-and-energy/forests_en

⁸ [EU and Zambia Forest Partnership roadmap signed on 8.11.23 | Capacity4dev](#)

Návrhy řešení realizace budou zpracovány jako víceleté (na období 2025-2027) a budou přispívat k naplnění cílů a výstupů projektu delegované spolupráce v Zambii „**SLIM – Sustainable Landscape through Integrated Management**“, konkrétně níže uvedených:

Specifický cíl projektu	Výstupy projektu	Relevantní indikátory	Relevantní aktivity projektu
1. Strengthened governance mechanisms, policies, and coordination for integrated landscape management and climate adaptation	1.1. Support to policy and regulatory framework development to reinforce ILM policy delivery	1.1.1 No. of forest policy instruments supported by the project under the EU-ZM Forest Partnership (7)	1.1.4. Technical assistance and support to forest policy instruments revision/development process under MoGEE 1.1.5. Technical assistance and support to sustainable forest management plans and implementation guidelines revision/development
	1.2. Enhanced collaboration, coordination, and participation among stakeholders for decision-making in ILM	1.2.2. No. of EU-ZM Forest Partnership roadmap workplans developed, monitored, and reviewed (4)	1.2.2. Support EU-Zambia Forest Partnership coordination, implementation, and monitoring 1.2.5. Experience-sharing with EU member states and international partnership building with EU and African institutions
2. Enhanced technical and technological capacities for integrated landscape management and climate adaptation	2.1. Strengthened technical and institutional tools for ILM implementation	2.1.3. No. of inclusive forest statistical and monitoring tools developed or optimized with support of the project (3)	2.1.4. Support to joint development of various data products/databases with line Ministries to produce evidence for decision-making 2.1.5. Technical assistance and support to production of consistent forest statistics, monitoring, and reporting
	2.2. Improved institutional capacity for planning, management and monitoring of integrated landscape	2.2.2. No. of FD staff trained in forest statistics production and monitoring disaggregated by sex, subnational and national levels (50 – 20/F, 30/M)	2.2.3. Capacity building of line Ministries in geospatial data utilization, use of thematic maps for ILM 2.2.4. Capacity building of Forestry Department in forest statistics, monitoring, and reporting

Předkládané návrhy realizace budou směřovat k dosažení následujících Cílů udržitelného rozvoje OSN (SDGs):

 <p>12 ODPOVĚDNÁ VÝROBA A SPOTŘEBA</p>	<p>12.2 Do roku 2030 dosáhnout udržitelného hospodaření s přírodními zdroji a jejich efektivního využívání.</p>
 <p>13 KLIMATICKÁ OPATŘENÍ</p>	<p>13.b) Podporovat mechanismy pro zvyšování kapacit pro efektivní plánování a řízení v oblasti změny klimatu v nejméně rozvinutých zemích, se zaměřením na ženy, mládež, místní a přehlížené komunity</p> <p>13.1 Ve všech zemích zvýšit odolnost a schopnost adaptace na nebezpečí související s klimatem a přírodními pohromami.</p> <p>13.2 Začlenit opatření v oblasti změny klimatu do národních politik, strategií a plánování.</p> <p>13.3 Zlepšit vzdělávání a zvyšování povědomí o klimatické změně, rozšířit lidské i institucionální kapacity pro zmírňování změny klimatu, adaptaci na ni, snižování jejích dopadů a včasné varování.</p>
 <p>15 ŽIVOT NA SOUŠÍ</p>	<p>15.a Mobilizovat a významně zvýšit finanční prostředky ze všech zdrojů na zachování a udržitelné využívání biodiverzity a ekosystémů.</p> <p>15.b Mobilizovat značné prostředky ze všech zdrojů na všech úrovních na financování udržitelného hospodaření s lesy a poskytnout odpovídající pobídky rozvojovým zemím na zlepšení tohoto hospodaření, včetně ochrany a obnovy lesů.</p>

Záměr a cíl dotační výzvy:

Záměrem a cílem této dotační výzvy je přispět ke zlepšení systému udržitelného managementu lesů prostřednictvím posílení technických a institucionálních kapacit. V rámci optimalizace procesů plánování, monitoringu a sběru dat bude implementován systém lesního hospodářského plánování napříč národní, provinční a distriktní úrovní, což přispěje k informovanému a efektivnímu rozhodování. Tento aspekt bude podpořen zavedením systému sběru dat včetně technologického řešení a budováním kapacit decentralizovaných struktur Lesnického oddělení Ministerstva zelené ekonomiky a životního prostředí (dále „MoGEE-FD“) coby hlavního příjemce výstupů. Bude podpořena implementace nové národní lesnické politiky, revize lesního zákona a posílení jeho postavení v legislativním rámci, revize stávajících či tvorba nových podzákonných předpisů. Bude vytvořen kompetenční model s odpovídajícím vzdělávacím plánem pro efektivní implementaci lesního zákona aj. regulací.

Obsah předkládaných žádostí:

V rámci žádostí o dotaci budou předkládány návrhy realizací, které povinně zahrnou výstupy a aktivity detailně specifikované dále v části **Povinné výstupy a aktivity**. Tyto jsou rovněž, spolu s očekávanými výsledky a povinnými zdroji ověření, předdefinovány v příloze č. 7 dotační výzvy. U každé aktivity jsou uvedeny relevantní dílčí milníky jejího plnění a mezní termín dosažení těchto milníků. Informace o naplňování dílčích milníků bude součástí průběžných zpráv o realizaci, na jejichž základě budou propláceny splátky dotace a narativních zpráv (viz část IV. – VI. dotační výzvy).

Přílohu č. 7 dotační výzvy žadatel dle instrukcí v ní uvedených dále rozpracuje do konečné podoby přílohy II žádosti o dotaci – Tabulka výstupů a aktivit.

Příloha č. 7 dotační výzvy u relevantních aktivit specifikuje také minimální požadavky na rozsah **fyzické technické asistence odborně garantujících osob** v místě realizace (Zambie), jejíž poskytnutí je pro plnění některých výstupů požadováno. Minimální požadovaný rozsah technické asistence je stanoven jak počtem pracovních osobodny strávených v místě realizace⁹, tak počtem bloků působení v místě realizace, do nichž budou alokované pracovní osobodny rozděleny. Tyto požadavky žadatel rozpracuje v příloze IV žádosti o dotaci – Harmonogram realizace. Informace o plnění harmonogramu a výkaz práce odborně garantujících osob budou součástí průběžných zpráv o realizaci a narativních zpráv (viz část IV. – VI. dotační výzvy). Přílohou každé zprávy bude aktualizace harmonogramu na následující období.

Přístup k plánování a strukturování technické asistence, vč. nastavení komunikace s poskytovatelem dotace, bude u relevantních aktivit popsán v příloze I žádosti o dotaci. Žadatel rovněž navrhne vhodný způsob evaluace efektivity poskytnuté technické asistence. Zpráva z evaluace efektivity poskytnuté technické asistence v daném monitorovacím období, včetně doporučení pro její případnou optimalizaci, v rozsahu min. 4 normostrany, bude vždy přílohou příslušné zprávy o realizaci za dané monitorovací období (viz část VI. dotační výzvy).

Žadatel v příloze I žádosti o dotaci rovněž specifikuje **přístup k budování kapacit v rámci relevantních aktivit**, způsob jeho plánování se školenými partnery a způsob ověřování účinnosti budování kapacit.

V příloze I žádosti o dotaci žadatel rovněž adekvátně zohlední **principy genderové rovnosti** napříč jednotlivými výstupy a aktivitami, zejména s ohledem na budování kapacit, ale také

⁹ Osobodnem se rozumí minimálně 8 pracovních hodin účelně odpracovaných jednou osobou v rámci uznatelných činností. Jedna osoba nemůže za jeden kalendářní den (24 hodin) vykázat více než jeden osoboden.

např. obsazení případných koordinačních mechanismů či institucí, jejichž tvorba/revize/iniciace se v rámci realizace předpokládá.

Žadatel v relevantních přílohách žádosti o dotaci (zejm. příloha I a příloha III) zahrne a popíše **povinnou pozici technického koordinátora** realizačního týmu. Technický koordinátor bude po celou dobu realizace v místě (Zambie) vykonávat koordinačně-administrativní úkony potřebné pro hladký průběh realizace. Poskytovatel dotace požaduje, aby osoba, která bude na této pozici působit, ovládala jeden z hlavních místních jazyků v Zambii (nyanja/chewa, bemba, tonga, lozi, silozi), měla ukončené vysokoškolské vzdělání v některém z přírodovědných oborů a základní přehled o lesnickém sektoru a místních podmínkách, doložený min. 2 roky praxe v koordinaci či implementaci projektů s lesnickou tematikou v Zambii či sousední zemi. Úspěšný žadatel o dotaci/vybraný realizátor zajistí obsazení pozice technického koordinátora nejpozději do 2 měsíců od vystavení Rozhodnutí o poskytnutí dotace.

Povinné výstupy a aktivity:

Žadatel do žádosti o dotaci, resp. jejích příloh, povinně zahne všechny níže uvedené výstupy a aktivity.

V 1. Adaptace legislativního a politického rámce pro robustní sektor lesnictví

Tento výstup podpoří implementaci nové národní lesnické politiky prostřednictvím participace na tvorbě strategických dokumentů, regulací a vodítek s tématy jako udržitelné včelařství, výroba dřevěného uhlí či využití lesní půdy. Žadatel v tomto duchu poskytne zejm. konzistentní technickou asistenci v místě realizace. Součástí výstupu bude také revize lesního zákona a souvisejících podzákoných předpisů s cílem posílit jejich vymahatelnost a harmonizaci s další legislativou. Dále bude vytvořen kompetenční model a vzdělávací plán pro klíčové aktéry sektoru, včetně provedení pilotních školení, která posílí jejich kapacity pro efektivní implementaci.

A 1.1. Podpora implementace nové národní lesnické politiky

V průběhu několika měsíců (srpen-říjen 2024) SLIM podpořil probíhající proces revize původní národní lesnické politiky (dále „NFP“) pokrývající roky 2014-2024. Zásadním krokem ke schválení revidované politiky byl konzultační workshop, organizovaný v srpnu 2024 Ministerstvem zelené ekonomiky a životního prostředí (MoGEE) ve spolupráci s partnery jako SLIM, GIZ (projekt SAFE) či USAID, jehož se účastnilo 197 zástupců ze všech 10 provincií.

Za přítomnosti zástupců veřejného a soukromého sektoru, tradičních vůdců a akademické sféry byly během čtyř dnů projednány zásadní problémy celého sektoru, jako je odlesňování a degradace lesů (v důsledku rozšiřování zemědělské půdy, nelegální těžby či rostoucí potřeby palivového dřeva), zapojení komunit do správy lesů (potřeba transparentních mechanismů sdílení přínosů z lesnických aktivit, posílení komunitní správy a zajištění spravedlivého přístupu k lesním zdrojům) a využití udržitelných zemědělských a energetických postupů (diskutována byla mj. způsoby propagace agrolesnictví a alternativních zdrojů energie jako biopaliv, a také zavádění šetrnějších technologií pro výrobu dřevěného uhlí). Na tomto workshopu nebylo diskutováno pouze samotné znění nové národní lesnické politiky, také tam byl představen konkrétní pětiletý implementační plán této politiky, který SLIM dále podpoří.

Na základě srpnových konzultací byl záhy v říjnu za podpory SLIM finalizován proces konsolidace všech relevantních připomínek a finální znění nové NFP bylo postoupeno vládnímu kabinetu k formálnímu schválení a přijetí. Nová NFP plánuje zahrnout přes 10,1 milionu hektarů do lesní ochrany a obnovy za odhadované náklady přesahujících 150 milionů kwacha během následujících pěti let. Implementace se předpokládá počínaje 1. kvartálem 2025. Žadatel podpoří spuštění NFP, které bude v závislosti na preferencích a časovém

harmonogramu MoGEE obnášet též kompletní organizaci oficiálního spuštění (launch), včetně příp. finančního a administrativního zajištění účasti všech 5 cílových provincií SLIM (pokrytí dopravy do místa konání včetně ubytování a per diem během účasti na dané akci). Na každou provincii lze počítat s maximálně 2-3 účastníky na oficiálním spuštění. Žadatel, resp. vybraný realizátor, bude také součástí jakéhokoliv koordinačního mechanismu implementace NFP, což v průběhu realizace zprostředkuje management projektu SLIM.

Samotný Implementační plán NFP není prozatím veřejně dostupný, ale úspěšnému žadateli o dotaci bude poskytnut, jakmile veřejný bude. Zároveň už jeho draft obsahuje několik aktivit a cílů, které jsou ve shodě s cíli projektu SLIM. Mezi ně se řadí především plánovaný vývoj několika strategií a vodítek, které by měly zohledňovat principy ILM, které SLIM propaguje.

Již v prvním roce realizace Implementačního plánu NFP se očekává tvorba strategie včelařství (včetně konkrétních nařízení) a národní strategie pro udržitelnou výrobu dřevěného uhlí (national sustainable charcoal strategy). V druhém roce se očekává vývoj regulačního rámce pro zavádění fytosanitárních standardů pro lesní stromy, dřevěné a nedřevěné produkty a služby. Ve třetím roce mají být dále formulována vodítka pro využití lesní půdy (forest land use). Na tvorbě všech těchto strategií, rámců a vodítek budou spolupracovat jak vládní instituce, tak partnerské projekty SLIM, přičemž o konkrétním odborném či finančním rozdělení odpovědností zatím nebylo rozhodnuto. Žadatel při sestavování realizačního týmu zohlední potřebnou expertizu pro tyto oblasti, kde jsou nové směrné dokumenty očekávány.

Organickou součástí této aktivity bude také průběžné budování kapacit zaměstnanců MoGEE, zejména jeho dvou oddělení (Planning Department a Forestry Department - MoGEE-FD), v přípravě nejen výše uvedených, ale i obdobných strategií, vodítek a regulačních rámců kdykoliv v budoucnu. Toto budování kapacit bude obvykle probíhat v průběhu výkonu běžné agendy (tzv. on-site/on-the-job), a zahrne mj. oblasti jako technické psaní, právní formulace či participativní plánování.

A 1.2. Podpora revize lesního zákona a jeho posílené pozice v legislativním rámci

Legislativní rámec upravující lesnický sektor v Zambii, především ztělesněný v lesním zákoně č. 4 z roku 2015, poskytuje právní základ pro správu lesů a jejich ochranu. Navzdory některým jeho pokrokovým ustanovením však existují značné mezery v prosazování zákona, sankcích a spolupráci s jinými sektory, jako je zemědělství, těžba a energetika. Tyto mezery brání např. efektivnímu zmírnění odlesňování podle tohoto zákona. Dále není zákon dostatečně integrován s jinými předpisy, které upravují správu půdy, přírodních zdrojů a životního prostředí. Coby proponent ILM má projekt SLIM eminentní zájem na revizi lesního zákona ve výše uvedeném smyslu, která je plánována již na rok 2025, ihned po schválení a přijetí nové lesnické politiky. Již koncem roku 2024 došlo k ustanovení pracovní skupiny na revizi zákona a v průběhu 1. kvartálu roku 2025 je v plánu zevrubná revize textace zákona (desk review). Finálně revidovaná verze zákona by měla zpět do kabinetu zamířit nejpozději v říjnu 2025.

Žadatel v rámci realizace vzešlé z této dotační výzvy podpoří proces revize, do nějž pravděpodobně vstoupí již ve fázi formulace finální verze ze strany ministerstva, potažmo po jejím dokončení a v době validace. Přílohou č. 10 této dotační výzvy je oficiální plán revize lesního zákona (tzv. roadmap), přičemž implementace tohoto plánu má přibližně tříměsíční zpoždění. Žadatel podpoří revizi zákona organizačně i logisticky především ve finální validační fázi. Předpokládá se konkrétně podpora organizace 2-3denní setkání v Lusace, cca pro 100 osob (přičemž přibližně polovina bude z provincií). Role žadatele se v tomto směru očekává rovněž v aktivní snaze o účast různých zájmových skupin, jako tradičních vůdců či soukromého sektoru, na podobě revidovaného zákona ať už právě formou validace či jiné konzultace.

V rámci této aktivity se zároveň žadatel bude věnovat také vztahu lesního zákona k ostatním legislativním aktům. V rámci vstupní analýzy, jejíž výstup tvoří přílohu č. 8 této dotační výzvy, bylo zjištěno, že ačkoliv lesní zákon disponuje určitou autoritou v právním rámci Zambie, v praxi se mnohdy podřizuje jiným zákonům, ačkoliv jim fakticky podřízen není. Například

zákon o těžbě a minerálních zdrojích (Mines and Minerals Development Act) se sice snaží vyvážit ekonomický rozvoj těžby s ochranou životního prostředí, ale v praxi se těžební činnosti často realizují na úkor lesů, což podkopává snahy o jejich ochranu. Obdobně zákon o půdě (Lands Act) a zákon o zemědělské půdě (Agricultural Lands Act) podporují expanzi zemědělství, jež může mít negativní dopad na lesy. Integrace opatření na ochranu lesů, například omezení kácení stromů v zemědělských oblastech nebo podpora udržitelného agrolesnictví v souladu s principy ILM, by mohla pomoci zmírnit negativní vliv zemědělské expanze na lesní ekosystémy. Konečně, vztah mezi lesním zákonem a zákonem o ochraně přírody a divoké zvěře (Wildlife Act) je také problematický, protože ochrana divoké zvěře a lesů může být v některých ekosystémech v přímém konfliktu, což vyžaduje výraznější harmonizaci. Jeho případ je navíc specifický, neboť se aktuálně plánuje jeho revize. Konkrétně v případě zákona o městském a regionálním plánování (Urban and Regional Planning Act) pak žadatel přispěje též prostřednictvím realizace výstupu 2, neboť dosud nebyly lesní hospodářské plány svou konzistencí a kvalitou připraveny k zohlednění v rámci širšího územního plánování.

Žadatel v tomto duchu bude stavět na zjištěních uvedených v příloze č. 8 této dotační výzvy a vytvoří komplexní matrix vztahů lesního zákona s jinými zákony a normami včetně identifikace těch, s nimiž je lesní zákon v potenciálním rozporu. Na základě diskuze s poskytovatelem dotace a MoGEE dojde k identifikaci minimálně tří zákonů a jejich podzákoných předpisů, jejichž vazbu na lesní zákon a případné konflikty žadatel popíše a představí ve větším detailu.

Zatímco v ČR se mj. výkladem zákonů a řešením interpretačních sporů systematicky zabývá Legislativní rada vlády (LRV), Zambie žádným takovým specializovaným orgánem nedisponuje. Žadatel proto již v průběhu revize lesního zákona (tj. do 01/2026) prohloubí diskuzi s gesčními orgány výše jmenovaných aj. relevantních zákonů v zájmu facilitace meziinstitucionálních partnerství v duchu ILM, potažmo asistence při iniciaci revize těchto zákonů pro větší integraci ILM. Ve spolupráci s MoGEE, gesčním orgánem lesního zákona, zároveň žadatel připraví podklady pro ustanovení mezirezortního orgánu (např. pracovní skupiny) na způsob LRV s explicitním zaměřením na výklad jednotlivých zákonů a řešení příp. interpretačních sporů, které se budou týkat oblasti ILM se zvláštním zaměřením na lesnictví. Žadatel v žádosti navrhne postup, jak k vytvoření/podpoře takového orgánu bude přistupovat.

A 1.3. Revize existujících a příprava nových podzákoných předpisů

Takzvané podzákoné předpisy (statutory instruments; dále „SIs“) mají za cíl regulovat využívání lesních zdrojů, zlepšit udržitelnost a zvýšit zapojení komunit do lesního hospodaření. Jejich funkcí je v principu vnášení potřebné nuance a dílčích kroků či zodpovědností tam, kam samotné zákony nesahají. Z počáteční analýzy lesního zákona nicméně vyplývá, že seznam přijatých podzákoných předpisů jednak není kompletní, jednak i již platné předpisy vyžadují revizi. Po dokončení revize lesního zákona se proto žadatel zaměří i na tuto oblast legislativy.

Z těch chybějících lze zmínit např. SI upravující a) rozvoj plantáží a malých lesních oblastí (woodlots), kde jsou často produkovány nedřevní lesní produkty jako med a léčivé rostliny, b) zakládání soukromých lesů, či c) pilařství (saw milling). Obdobně není dostatečně legislativně podchyceno lesní hospodářské plánování a získávání dat pro něj, jako např. v ČR prostřednictvím vyhlášky č. 84/1996 Sb., pouze úplným závěrem lesního zákona figuruje základní seznam 13 bodů, které by měl každý management plán (bez specifikace úrovně) řešit.

Právě tvorba podzákoného předpisu na lesní hospodářské plánování, který bude v souladu s aktivitou 2.1 definovat obsah lesních hospodářských plánů, postupy pro zjišťování stavu lesa, metody sběru a způsob statistického vyhodnocení získaných údajů, bude centrálním výstupem této aktivity. K finálnímu znění tohoto SI povede proces plnicí konzultační i validační funkce. Obdobně bude úspěšný žadatel postupovat ve věci dalších dvou nově vytvářených SIs.

Co se již existujících SIs týče, potřebu revize FD registruje téměř ve všech případech, přičemž tím nejurgentnějším se zdá být SI č. 66 (2021) o správě uhlíkových zásob v lesnictví, který stanovuje stěžejní mechanismy na podporu aktivit vedoucích k omezení odlesňování či

degradace lesů, při současném posilování uhlíkových zásob. Tento SI však naráží na nedostatečně pokrytou motivaci komunit naplňovat tyto principy či omezenou transparentnost. Obdobně SI č. 94 (2015) upravující export dřeva sice stanovuje limity na export dřeva, avšak už nezavádí dostatečné mechanismy pro kontrolu v reálných podmínkách. Mezitím SI č. 50 (2016) měl zajistit, aby licenci na těžbu dřeva získávali pouze zambijští občané, jenže v praxi je obcházen cizími investory, což rovněž vede k nadměrnému vyčerpávání lesních zdrojů bez adekvátní kompenzace pro místní komunity. Samotná determinace toho, v jakých případech a na základě jakých podkladů lze licence na těžbu dřeva vydávat, není v patřičném detailu řešena. Jiný SI č. 11 (2018) na podporu vzniku komunitních skupin pro lesní hospodaření (tzv. CFMGs) má sice velký potenciál, ale trpí na nedostatek finančních a technických kapacit v komunitách pro účinné provádění udržitelného hospodaření v lesích.

V návaznosti na aktivitu 1.2, která se zabývá vztahy jednotlivých zákonů, se dále žadatel zaměří také na plánovanou či probíhající revizi podzákoných předpisů rozvádějících jiné akty.

Žadatel proto spolu s FD sestaví komplexní Roadmap k revizi existujících a tvorbě nových (chybějících) podzákoných předpisů a při její formulaci, jakož i implementaci, se zaměří na optimalizaci interních procesů vedoucích k monitoringu a dodržování těchto prováděcích nařízení. Nyní se MoGEE-FD často potýká se stavem, kdy je velká část jeho pracovníků neúměrně zatížena reagováním na licenční požadavky z nižších úrovní samosprávy, a tím je celé oddělení do značné míry paralyzováno. Žadatel proto bude se zástupci MoGEE – na základě dobré praxe z ČR, regionu subsaharské Afriky či jiného regionu s obdobnými klimatickými a socioekonomickými podmínkami – usilovně pracovat na nastavení funkčních byrokratických mechanismů, které se ke každému jednotlivému podzákonnému předpisu nevyhnutelně vážou.

A 1.4 Tvorba vzdělávacího plánu pro efektivní implementaci lesnického zákona

V roce 2014 byla v Zambii přijata legislativa, která zavádí povinnost pro regulační agentury a veřejné instituce, jakou je i MoGEE, provádět tzv. hodnocení dopadů regulace (RIA – Regulatory Impact Assessment) při navrhování nových politik či právních předpisů ovlivňujících podnikatelské prostředí. Proces tvorby RIA byl navržen Agenturou pro přezkum podnikatelských regulací (BRRRA), která poskytuje metodické pokyny a nástroje pro provádění RIA, včetně podrobného Manuálu pro hodnocení dopadů regulace.¹⁰ Sama agentura BRRRA však není tím orgánem, který RIA realizuje – za realizaci je odpovědný vždy gesční útvar, v případě lesního zákona tedy MoGEE. Ačkoliv samotné provedení RIA pravděpodobně bude termínově spadat do období před zahájením realizace vzešlé z této dotační výzvy, SLIM se na ní bude podílet. Realizace vzešlá z této dotační výzvy následně přispěje analýzou a interpretací výsledků RIA revidovaného lesního zákona, načež žadatel připraví praktickou příručku pro budoucí provádění RIA MoGEE. RIA bude dle takové metodické příručky vždy obnášet následující:

1. *Úvodní informace*: identifikace problému (jaký problém lesní zákon řeší), cíle regulace;
2. *Analýza dopadů*: ekonomických, sociálních, environmentálních a administrativních;
3. *Finanční a organizační nároky*: podložený odhad nákladů na zajištění stávajících i nových kompetencí, včetně potřeby lidských zdrojů a technického vybavení;
4. *Závěrečné doporučení*: možná variantní řešení zajišťující implementaci lesního zákona.

Na základě interpretovaných výsledků RIA je dále nutné vypracovat kompetenční model – strukturovaný nástroj popisující klíčové znalosti, dovednosti, schopnosti a předpoklady pro efektivní výkon pracovních rolí v zájmu implementace lesního zákona a jednotlivých SIs. Tento

¹⁰ <https://www.brra.org.zm/wp-content/uploads/2024/04/Regulatory-Impact-Assessment-Handbook.pdf>

zákon bude mj. reflektovat postavení žen v lesnickém sektoru a adresovat překážky vedoucí k nízkému zastoupení žen ve vyšších lesnických pozicích v soukromém i státním sektoru.

Míra detailu bude vycházet z finální verze lesního zákona a předpokládá se, že kompetenční model bude obsahovat 3 varianty zajištění personálních kapacit vhodných pro implementaci lesního zákona. Tyto varianty budou obsahovat i různé míry zainteresování centrálních, regionálních a lokálních subjektů zodpovědných za lesnický sektor. Varianty budou obsahovat také odhady počtů osob dohromady zodpovědných za implementaci lesního zákona. Míra detailu nebude zaměřena na konkrétní pracovní pozice, jako spíš na skupiny obdobných pozic.

Klíčové prvky kompetenčního modelu, resp. jednotlivých variant:

- a) vazba na jednotlivé regulace, požadavky lesního zákona a podzákoných předpisů (SIs);
- b) rozdělení do skupin pracovních pozic (např. manažerské/vedoucí, technické, terénní);
- c) jasně definované kompetence zahrnující:
 - a. technické dovednosti (např. práce s určitým softwarem), ale i
 - b. měkké dovednosti (např. týmová spolupráce, rétorika a prezentace)
- d) jednotlivé úrovně kompetencí (např. základní, pokročilá, expertní) popsány, co obnáší.

Na základě vytvořeného kompetenčního modelu bude dále navržený také komplexní vzdělávací plán, který poslouží jako nástroj pro systematické řízení a podporu profesního růstu zaměstnanců a dalších zainteresovaných skupin lesnického sektoru v souladu s požadavky lesního zákona a s potřebami organizace, které budou tyto zaměstnance zaměstnávat. Tento vzdělávací plán bude primárně zaměřen na vybrané zaměstnance MoGEE, ale zároveň zahrne i další relevantní aktéry lesnického sektoru. Zapojení tedy budou nejen zaměstnanci orgánů státní správy, ale také účastníci odborného lesnického vzdělávání v Zambii (s důrazem na relevantní vysoké školy či instituty/učiliště se snahou podpořit koncept „trainings of trainers“).

S ohledem na různé úrovně řízení lesnictví se předpokládá, že vzdělávací aktivity proběhnou nejen na národní úrovni, ale že budou pilotně otestovány i na nižší úrovni, konkrétně min. v 5 vybraných distriktech, kde budou analyzovány též distriktní hospodářské plány v rámci A2.4.

Kurzy budou zaměřené na obecné i specifické oblasti. Obecné budou zahrnovat přístupy k udržitelnému lesnictví, ale i dovednosti spojené s výkonem práce v sektoru veřejné správy, zatímco specifické budou již zahrnovat konkrétní aplikaci činností směřující k efektivní realizaci aktivit v souladu s lesním zákonem (jako dendrometrie, počítání zásob, GIS, pěstební zásady s ohledem na různé ekosystémové služby, lesnická politika a governance atd.). Součástí bude i realizace pilotních kurzů na všech úrovních a tvorba vzdělávacích materiálů (hard copy i e-learningová forma). Žadatel již ve své žádosti uvede přístup k tvorbě vzdělávacího plánu.

Vzdělávací plán lesnického sektoru s akcentem na MoGEE bude mít konkrétně následující cíle:

- a) definice požadavků na zaměstnance, pro které bude vzdělávání určeno (kritéria výběru);
- b) definice krátkodobých a dlouhodobých cílů pro odborný růst jednotlivých skupin;
 - např. nové kvalifikace, rozvoj manažerských dovedností, osvojení nových technologií
- c) zavedení časového harmonogramu a logické posloupnosti kurzů, workshopů atd.;
- d) poskytnutí měřítek pro objektivní hodnocení pracovníků dle požadavků lesního zákona.

Žadatel zároveň již ve své žádosti o dotaci navrhne tematické zaměření školení dle jím předdefinovaných skupin pracovních pozic (každá podstoupí alespoň 1 pilotní kurz) včetně cílového počtu účastníků ze všech úrovní (centrální/lokální) a s ohledem na zastoupení žen, což zohlední v příloze II žádosti o dotaci.

Vzhledem k přirozené návaznosti žadatel při realizaci této aktivity zohlední vývoj v rámci probíhající tvorby Plánu lesního poradenství (Forest Extension Plan) organizované FD a podporované mezinárodními donory, kteří jsou činní v programech komunitního lesnictví (organizované v rámci CFMGs). Jedním z cílů této iniciativy je posílení kapacit lesních poradců

ve smyslu lepších nástrojů, dovedností a znalostí, aby mohli účinně podporovat komunity a naplňovat cíle udržitelného hospodaření v lesích. Počítá se i s tvorbou robustního monitorovacího rámce, který umožní průběžné hodnocení dopadů poskytovaných služeb.

V 2. Optimalizace procesů lesního hospodářského plánování na všech úrovních

Tento výstup se zaměří na vytvoření robustního systému plánování lesního hospodářství v Zambii s cílem sjednotit postupy na národní, provinční i distriktní úrovni a zajistit jejich soulad s mezinárodními standardy. Součástí je tvorba metodiky lesního hospodářského plánování, která stanoví jednotné principy pro plánování v přírodních lesích i plantážích, včetně postupů pro sběr a vyhodnocování dat dále specifikovaných ve výstupu č. 3. Vytvořeny budou modely růstové dynamiky dřevin, ekologická klasifikace lesů a mapy produkčního potenciálu. Výstup se také zaměřuje na aktualizaci dříve platného národního lesního akčního plánu (ZFAP) a tvorbu provinčních a distriktních plánů, které budou pilotně ověřeny a připraveny pro škálování. Klíčovým prvkem je budování kapacit lesnických institucí, včetně školení a implementačních workshopů pro zajištění udržitelného a efektivního řízení lesních zdrojů.

A 2.1. Robustní metodická podpora lesního plánování v Zambii

Cílem této aktivity je vytvoření metodiky tvorby lesních hospodářských plánů (LHP) a budování kapacit pro její efektivní implementaci. Žadatel naváže na dosavadní zjištění v rámci projektu SLIM a naváže na již (vy)tvořené plány, které existují zejména na nižší úrovni. Na úrovni komunit vznikají tzv. Joint Management Plans (JMPs) či Community Forest Management Plans (pod správou CFMGs), jejichž tvorba sice není předmětem realizace vzešlé z této dotační výzvy, ale metodika by měla reflektovat jejich potřeby. Obdobná situace je na úrovni distriktů v případě tzv. Integrated Development Plans (IDPs), které postupují pravidelnou revizi jednou za pět let a v některých případech se lesnictví ani nevěnují. Pro některé distrikty, a konkrétně jejich státní lesní rezervy, potom rovněž existují vlastní plány.

Metodika zároveň musí být v souladu s lesním zákonem (2015) a jeho chystanou novelou, zejména s požadavky na základní obsah hospodářského plánu uvedenými jeho závěrem (str. 139). Mezi nimi figurují například požadavky na ochranu biodiverzity, obnovu lesů a udržitelné využívání lesních zdrojů. Důležité je dle zákona též monitorování lesů, posouzení dopadů na životní prostředí a vymezení území pro ochranu vody, rekreaci a historické dědictví. Jakýkoliv plán má obsahovat i opatření pro investice do lesního sektoru a zlepšení podmínek komunit.

Cílová metodika, jejíž dokončení je očekáváno v lednu 2026, bude specifikovat postupy pro plánování jak v přírodních lesích, tak v plantážích, s rozlišením přístupů na úrovni provincie a distriktu. Před její tvorbou musí žadatel, resp. vybraný realizátor, prostudovat stávající plány na všech úrovních a definovat návaznost nové metodiky na tyto dokumenty. Obsah samotné metodiky následně zahrne popis přírodních podmínek, aktuální stav lesa, hospodářské cíle a specifické požadavky komunit v daném území. Klíčové části se zaměří na prostorové rozdělení lesa, metody sběru dat, kategorizaci lesních a souvisejících pozemků a demografickou analýzu komunit pro potřeby plánování správy lesů. Metodika stanoví jednotný systém kódování prostorových jednotek lesa umožňující snadné přiřazení jednotek k vyšším správním celkům a zohlední moderní přístupy ke sběru dat, včetně dálkového průzkumu Země a statistické inventarizace.

Demografický prvek LHP pro přírodní lesy je přitom v Zambii zvláště důležitý, neboť velká část obyvatel a jejich obydlí je lesy obklopena a ať už přímo nebo nepřímo z nich čerpá zdroje obživy. V případě plánu pro plantáže naopak demografie nehraje důležitou roli, zato bude zvláštní důraz kladen na problematiku jako optimalizace obmytí a délka obnovní doby plantáže.

Další důležitou složkou cílové metodiky je potom jasné definování hospodářských a mimoprodukčních cílů lesního plánování v souladu s legislativou, národními a provinčními prioritami a ochranou biodiverzity. Součástí budou také konkrétní kroky vedoucí k jejich

dosažení, včetně analýzy rizik a možných dopadů souvisejících politických rozhodnutí jako např. nedávného pilotního zákazu produkce dřevěného uhlí v některých distriktech.

Součástí této aktivity je též zhodnocení odborných kapacit MoGEE-FD, návrh víceúrovňového vzdělávacího programu, který zajistí vybudování kapacit pro efektivní plánování a aplikaci principů metodiky v praxi, a pilotní školení na budoucí tvorbu metodických podkladů i jejich provádění s rovnoměrným zaměřením na centrálu MoGEE-FD, provincie i výzkumnou stanici v Kitwe. Tohoto pilotního školení se povinně zúčastní min. 3 zástupci centrály MoGEE-FD v Lusace, min. 3 zástupci výzkumné stanice FD v Kitwe a všech 5 provinčních lesnických důstojníků (Provincial/Principal Forestry Officer; „PFO“), přičemž zúčastnění následně pod dohledem a organizační i finanční záštitou žadatele zorganizují školení i pro své kolegy (1 pro centrálu, 1 pro výzkumnou stanici, 5 pro nižší úroveň). Při výběru účastníků zohlední žadatel i průřezový požadavek poskytovatele dotace na dostatečné zastoupení žen při těchto školeních.

A 2.2. Modelování a monitoring pro precizní odhad růstu a produkčního potenciálu

Zambie již v minulosti disponovala růstovými tabulkami pro vybrané hospodářské dřeviny jako borovice či týk (viz ilustrační Obrázek 2 níže), nikdy se však nejednalo o kompletní seznam včetně převažujících typů lesů jako miombo či mopane, natož komplexně uchopený dlouhodobý monitoring růstu a dynamiky lesů. Tento obvykle zahrnuje mimo jiné ustanovení demonstračních ploch vybavených systémem pro pravidelné měření základních parametrů, jako je průměr a výška stromů, hustota porostu a objem dřevní hmoty, k čemuž Zambie rovněž v systematické podobě nikdy nepřistoupila. V distriktu Kazungula v Jižní provincii, konkrétně v lese Katombora, sice byla ustanovena studijní plocha za účelem dlouhodobého ekologického monitoringu více faktorů včetně růstových charakteristik, ovšem provázanost s LHP chybí.

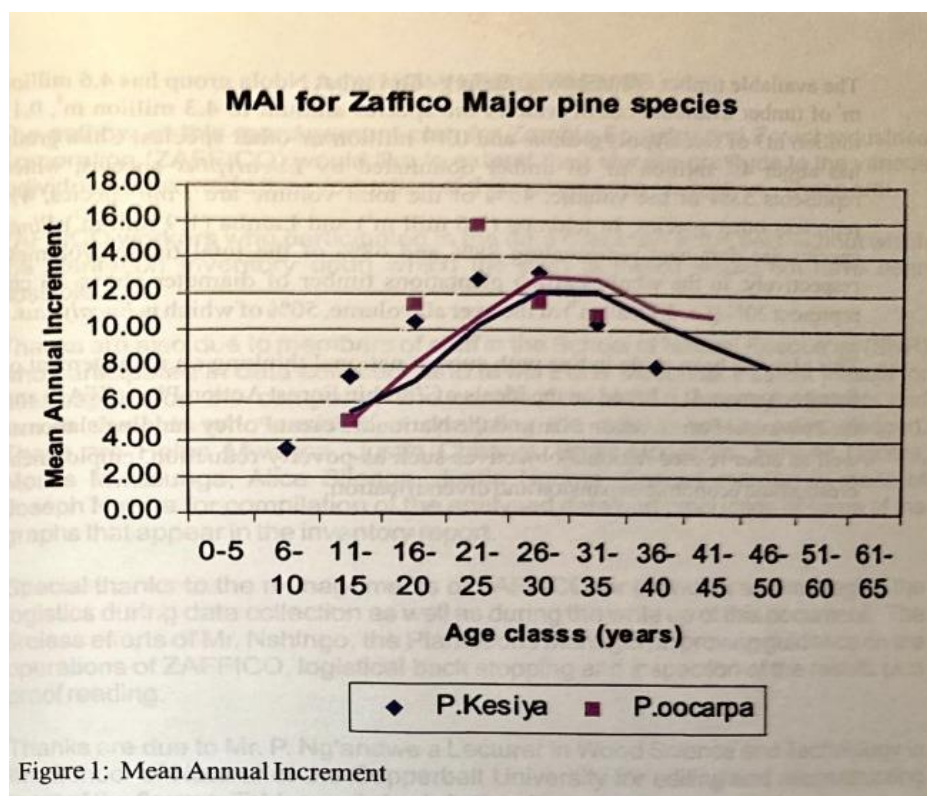


Figure 1: Mean Annual Increment

Obrázek 2. Graf znázorňující průměrný roční přírůst dvou druhů borovice uvnitř plantáže ZAFFICO¹¹

Žadatel proto v první fázi realizace této aktivity provede analýzu již zpracovaných růstových tabulek a společně s MoGEE-FD, zejména zástupci výzkumné stanice v Kitwe, identifikuje doposud nepokryté druhy dřevin i typy lesů (jako miombo, mopane) s cílem postihnout všechny zásadní typy vegetace a ustanovit minimálně jednu plně funkční monitorovací plochu v obou z agroekologických zón spadajících do oblasti Green Nexus (I a IIa). Za tímto účelem žadatel v první fázi realizace provede inspekci již ustanovené monitorovací plochy v místním lese Katombora, aby byl schopen zhodnotit její použitelnost a replikovatelnost v kontextu LHP. Inspekce bude minimálně dvoudenní a bude sestávat mimo jiné z kompletního zmapování plochy (např. pomocí dronu/laseru), pročež musí být provedena mimo dešťovou sezonu.

V druhé fázi realizace této aktivity žadatel zabezpečí potřebný datový materiál, literární přehled pro tvorbu a získávání dat pro růstové a produkční modely, které zároveň transformuje do formy jednoduchého, interaktivního open-source rozhraní (skript v jazyce R, Python apod.) či samostatné aplikace (open-source), která umožní vizualizaci predikce růstu, případně aktualizaci dat pro účely LHP v předepsané periodicitě. Žadatel už v žádosti navrhne způsob řešení této části aktivity, přičemž jejím dílčím výsledkem v této fázi bude plně funkční zavedení dynamického open-source modelu růstu i výnosu pro min. 2 typy lesů a min. 5 druhů dřevin.

Monitorovací plochy by měly být zdokumentovány pomocí GIS, aby bylo možné výsledky monitorování snadno propojit s typologickou mapou a mapou produkčního potenciálu coby konečnými výstupy této aktivity. Typologická (vegetační) mapa, která již v minulosti pro Zambii vytvořena byla a nyní je třeba ji zejména aktualizovat, poskytne zásadní informace o přirozených vlastnostech území a jeho ekologických podmínkách, přičemž žadatel závěrem její tvorby přinese ze strany MoGEE-FD odsouhlasenou ekologickou klasifikaci celé oblasti Green Nexus za účelem informované identifikace vhodných lokalit pro různé druhy lesního

¹¹ Zimba, S. C., *Handbook on Forest Management Plan Compilation: Phases in Forest Management Planning*, Ndola: Mission Press, 2008. ISBN 978-9982-07-241-2. (Nedostupné online)

hospodaření, ochranných opatření a obnovy lesa. Mapa produkčního potenciálu, vytvořená pro všech 5 cílových provincií programu Green Nexus, tuto typologickou mapu doplní a poskytne ucelený obrázek o schopnosti lesních porostů produkovat dřevní hmotu nebo jiné lesní produkty za daných podmínek, které mohou být pro různé provincie rozdílné.

Typologická (vegetační) mapa bude validována na úrovni centrály Forestry Department při seznáání všech relevantních stakeholderů, včetně ZEMA a MoT-NPWD. Mapa produkčního potenciálu bude validována na úrovni každé z 5 provincií zvlášť spolu s aktivními místními (ministerstva, vládní agentury, ZAFFICO atd.) i mezinárodními partnery (NGOs, donoři atd.).

Spolu s typologickou mapou a mapou produkčního potenciálu lesa žadatel odevzdá rovněž podrobnou technickou zprávu, která bude obsahovat každý z níže uvedených parametrů, a to s cílem položit základy případné budoucí replikace ze strany samotného MoGEE-FD:

- 1) Význam map pro lesní hospodářství a vysvětlení vzájemného vztahu typologické mapy (ekologické předpoklady) a mapy produkčního potenciálu (praktická výtěžnost lesa);
- 2) Metodologie
 - a. *Obecná*: Formou přehledu použitých datových zdrojů (klimatická data, půdní mapy, vegetační mapy, historická data o růstu dřevin, GIS vrstvy) a užitých metod sběru dat včetně terénního průzkumu na demonstračních plochách;
 - b. *Specifická pro typologickou mapu*: Formou představení kritérií pro klasifikaci jednotlivých typů ekosystémů (půdní typy, klimatické podmínky, vegetační složení) a popisu kategorizace území a tvorby jednotlivých mapových vrstev;
 - c. *Specifická pro mapu produkčního potenciálu*: Formou výčtu užitých růstových modelů a produkčních tabulek, popisu metodologie výpočtu maximálního celkového běžného přírůstu (CBP) a vnějších faktorů ovlivňujících produkční potenciál (půdní úrodnost, nadmořská výška, srážkový a teplotní režim aj.);
- 3) Výsledky a interpretace
 - a. *Specificky pro typologickou mapu*: Interpretace významu jednotlivých typů pro lesní hospodářství (vhodné dřeviny k sazbě/pěstování, rizikové faktory aj.);
 - b. *Specificky pro mapu produkčního potenciálu*: Rozdělení území do kategorií dle produkční kapacity (vysoká/střední/nízká), kvantitativní údaje o max. CBP dřevní hmoty (m³/ha/rok) pro přír. lesy i plantáže, vliv ekologických faktorů;
- 4) Záznam z validačních workshopů uskutečněných pro obě mapy (min. 1 pro typologickou; min. 5 pro produkční) včetně popisu zapracování obdržené zpětné vazby;
- 5) Diskuze a doporučení, zejm. identifikace oblastí s omezenou produkční kapacitou, které je vhodnější ponechat v zájmu ochrany biodiverzity či zavádění agrolesnictví.

A 2.3. Tvorba nového národního plánu a provinčních plánů z něj vyplývajících

Aktualizace původního Zambijského lesního akčního plánu (Zambia Forestry Action Plan; dále jako „ZFAP“), resp. vyhotovení nového pro aktuální období, je klíčovým krokem k optimalizaci lesního hospodářského plánování na národní a následně i provinční úrovni. Původní ZFAP byl vypracován již v roce 1998 na 20 let dopředu s cílem vytvořit národní strategický rámec pro lesnický sektor Zambie a posílit úsilí o udržitelné hospodaření s lesy prostřednictvím integrovaného a koordinovaného přístupu. Plán zahrnoval řadu tematických studií zaměřených na různé aspekty lesnictví, včetně ochrany ekosystémů, hospodaření s lesními zdroji a zapojení místních komunit do rozhodovacích procesů. Ač by pravděpodobně řada usnesení v něm obsažených stále byla relevantní, FD momentálně nedisponuje kompletním souborem tří částí původního ZFAP 1998-2018, takže se jeho principy nijak vědomě neřídí.

V rámci této aktivity se tedy předpokládá jednorázová aktualizace národního plánu lesního hospodářství, opět s výhledem na 20 let. Tento aktualizovaný plán bude vycházet z revize min. 1. části (Volume I) předchozího ZFAP a bude reflektovat současnou platnou legislativu a závazky zambijské vlády. Klíčovým prvkem procesu bude vytvoření přehledu všech minulých i současných závazků a legislativních ukazatelů, které ovlivňují lesní hospodářství v zemi. Tento přehled poslouží jako základ pro formulaci nových strategií a opatření, jež budou zahrnuty do nového plánu. Ten následně zohlední také principy integrovaného krajinného managementu.

Pro zajištění široké akceptace a validace nového plánu je plánováno uspořádání workshopu, konference či řady seminářů (žadatel navrhne optimální postup v žádosti) se zainteresovanými stranami nejpozději do 12 měsíců od zahájení realizace této aktivity. Tento workshop poskytne platformu pro diskusi a získání zpětné vazby od klíčových aktérů, včetně zástupců vládních institucí, nevládních organizací, akademické sféry a komunit. Aktualizovaný národní plán bude navíc obsahovat mechanismus pro jeho revizi před uplynutím platnosti, aby bylo možné reagovat na případné významné změny v legislativě, ekonomických či přírodních podmínkách.

Na provinční úrovni se aktivita zaměří na pět provincií zahrnutých do oblasti Green Nexus. Žadatel, resp. vybraný realizátor, provede analýzu specifických podmínek v těchto provinciích s ohledem na celostátní strategické zájmy definované v národním plánu – novém ZFAP. Cílem je identifikovat vhodná doporučení, která budou akceptovatelná pro všechny zainteresované strany a budou v souladu s dodanou metodikou (A2.1) a platnou legislativou. Zvláštní pozornost bude věnována specifickým podmínkám jednotlivých provincií, například vhodnosti pro různé formy využití půdy, jako je agrolesnictví, či vyloučení oblastí nevhodných pro produkci dřevěného uhlí. V rámci procesu tvorby těchto jedinečných provinčních plánů (PFAP) s výhledem na 10 let proběhnou min. 2 návštěvy každé z 5 cílových provincií Green Nexus: úvodní ihned po validaci nového ZFAP a závěrečná ve finální fázi za účelem validace samotného PFAP, vždy za účasti řídicích provinčních úředníků (tzv. PFOs) a min. ta druhá i s adekvátní účastí centrály FD, ale také tradičních struktur a dalších klíčových aktérů.

A 2.4. Tvorba společného rámce pro plánování na distriktní úrovni

Aktivita zaměřená na distriktní plánování lesního hospodářství nebude sestávat ani tak z vývoje samotných plánů, jejichž vytvořením byly již všechny distrikty v zemi na přelomu let 2024 a 2025 oficiálně pověřeny, jako spíše z ustanovení jednotného rámce, do nějž budou všechny tyto nezávisle vytvořené plány – v době tvorby této dotační výzvy centrále FD zbývá obdržet cca 40 z celkového počtu 116 – následně zasazeny. Žadatel proto v prvotní fázi realizace této aktivity posoudí minimálně 5 nezávisle vytvořených plánů, a v těchto distriktech bude též připraven asistovat s pilotním sběrem vstupních dat potřebných pro informování či dopracování posuzovaných plánů. Při studiu těchto plánů žadatel rovněž identifikuje společné oblasti zájmu či mezery distriktních úředníků (tzv. DFOs) a zohlední je v rámci aktivity 2.1.

Posouzena bude zejména praktická využitelnost již vytvořených distriktních plánů pro dlouhodobé a udržitelné řízení lesních zdrojů dle best practice. Na základě analýzy každého z těchto 5 plánů pro distrikty, které budou participativně vybrány spolu s FD např. s ohledem na zvláště zranitelné oblasti z hlediska vypalování či produkce dřevěného uhlí (centrála FD např. aktuálně disponuje seznamem 14 tzv. „charcoal hotspot“ oblastí), žadatel, resp. vybraný realizátor, přímo v těchto distriktech uspořádá pilotní školení (přičemž zohlední principy rovnoměrného zastoupení žen a mužů) na tvorbu distriktních plánů, přičemž školící moduly budou vždy specificky uzpůsobeny konkrétním mezerám v příslušných distriktních plánech.

Výstupy z této prvotní analýzy 5 distriktních plánů poslouží jako podklad pro návrh společného rámce – tedy obecných hospodářských cílů, které si každý distrikt musí stanovit. Tyto budou zahrnovat nejen využití lesních zdrojů, ale také rozvoj ekoturismu, školování sazenic pro obnovu lesa, zakládání plantáží a ochranu vodních zdrojů skrze vymezení ochranných pásem. Tento společný rámec pro distriktní plány bude zároveň otestován (validován) v rámci schválení 5 distriktních plánů, jejichž finalizaci žadatel podpoří expertně, logisticky i finančně.

Závazný společný rámec se dotkne mimo jiné těchto zásadních témat a aspektů:

- využití lesních zdrojů, horní hranice pro těžbu
- kontrolní mechanismy vůči nelegální těžbě
- krizové scénáře vůči pohromám jako požáry
- ochrana ekosystémů a biodiverzity
- rozvoj ekoturismu a agrolesnictví
- plán rozvoje plantáží či školkařských center
- způsob napojení na komunitní plány a skupiny

Součástí plánů bude i jasné vymezení rolí a odpovědností jednotlivých zainteresovaných stran, což zajistí efektivní koordinaci mezi státními institucemi, místními samosprávami a komunitami – v tomto směru budou zvaženy již existující koordinační mechanismy jako distriktních koordinačních výborů pro rozvoj (DDCC). Zároveň bude zřejmé navázání těchto plánů na již existující a pravidelně revidované integrované rozvojové plány distriktů (IDPs), které na distrikt nahlíží holisticky, ale měly by vždy obsahovat i lesnickou komponentu. Žadatel, resp. vybraný realizátor, v tomto duchu vytvoří metodiku zohlednění sektoru lesnictví v IDPs, kterou bude úzce konzultovat a validovat s Ministerstvem místní samosprávy a rozvoje venkova (Ministry of Local Government and Rural Development; MLGRD) a AWARE 2.0.

Důležitým prvkem je také stanovení konkrétních kroků potřebných k dosažení stanovených cílů v čase, pročež bude do 06/2026 zpracován monitorovací plán, který zajistí pravidelné sledování pokroku a umožní případné úpravy v reakci na měnící se podmínky v distriktech. V monitoringu a koordinaci plnění distriktních plánů proběhnou za účelem udržitelnosti i specifická školení – konkrétně ve dvou kolech, na úrovni alespoň 5 distriktních buněk FD.

Konečným výsledkem aktivity bude zhodnocení praktického naplňování distriktních plánů po jednom roce od jejich vstupu v platnost. Nejpozději do 06/2027 tedy žadatel, resp. vybraný realizátor, připraví komplexní analýzu provádění distriktních plánů v min. 5 distriktech, které se nicméně budou odlišovat od původně vybraných 5 distriktů adresovaných v první fázi. Tato analýza bude postavena na principu semaforu, když postihne, jaké aspekty (oddíly) plánů se daří naplňovat výborně-dostatečně-nedostatečně, popíše realitu zapojení a fungování DDCCs i jiných relevantních aktérů, a v příloze formou .xls tabulky podá zprávu o stavu pokrytí všech provincií (10) a distriktů (116) plány na základě již v 03/2026 schváleného společného rámce.

V 3. Zefektivnění práce s lesnickými daty a praxe monitoringu lesů

Využití moderních přístupů ke sběru a správě lesnických dat je zásadní pro zlepšení monitoringu lesních ekosystémů a podporu udržitelného hospodaření. Zavedení systematických metod a technologií umožní efektivnější využívání dostupných dat pro plánování, rozhodování a tvorbu politik v oblasti lesnictví. Tato kapitola se zaměřuje na klíčové aktivity vedoucí k optimalizaci sběru, uchovávání a analýzy dat, jejich integraci do jednotného systému a technologickou podporu, která umožní rychlou a přesnou reakci na změny v krajině.

A 3.1. Nastavení efektivního systému sběru a reportingu dat

Cílem této aktivity je vytvoření metodiky pro efektivní sběr a reporting lesnických dat a budování kapacit pro její implementaci. Metodika bude sloužit jako stěžejní nástroj pro optimalizaci práce s daty v LHP, zajištění jejich konzistence, kvality a dostupnosti pro všechny relevantní uživatele a editory. V rámci jejího vývoje bude prvotně provedena zevrubná analýza toku dat identifikující hlavní aktéry, způsoby sběru a využití dat, a slabiny současného systému. Tato analýza odpoví na otázky, kdo data sbírá a proč, jak jsou reportována, kam jsou odesílána, jak jsou využívána na různých úrovních (národní/provinční/distriktní) a zda jsou podrobována kontrole kvality. Cílem je zajistit efektivnější využívání existujících informací, limitovat duplicitu v jejich sběru a zajistit jejich konzistentní a dlouhodobě udržitelné uchovávání.

Současně bude provedena analýza uživatelů dat, která se zaměří na to, kdo s daty pracuje a jakým způsobem, jaké jsou požadavky jednotlivých uživatelů (od správců lesů, přes státní správu až po akademické instituce a veřejnost) a jaká je jejich úroveň přístupu k těmto datům.

Tyto dílčí analýzy budou sloužit jako stěžejní podklady pro splnění dílčího milníku aktivity 2.1; návrhu struktury a metodologie systému LHP včetně způsobu využití GIS/DPZ a kódování oblastí. Na toto následně žadatel v rámci této aktivity naváže konkretizací způsobu sběru a napojení dat na porostní segmentaci, vedoucí k jednoznačné prostorové identifikaci jednotlivých jednotek lesa na různých úrovních pomocí napojení na geolokační systémy (GPS).

Výsledná metodika nastavující efektivní systém sběru a reportingu dat bude definovat zejm.:

- 1) Jednotnou strukturu sběru dat, tedy obsah, rozsah, formát a frekvenci reportování s ohledem na potřeby LHP a LHE, včetně řešení otázky přístupnosti dat veřejnosti;
- 2) Práva na ukládání, editaci, prohlížení a sdílení dat, včetně identifikace rolí (v souladu s kompetenčním modelem – aktivita 1.4) odpovědných za jednotlivé úrovně toku dat;
- 3) Způsob automatizace kontrol kvality dat při integraci moderních technologií.

V rámci řešení prvního aspektu žadatel důsledně zváží a podpoří transparentnost a možnost přístupu k relevantním datům pro širší odbornou veřejnost, nejen pro akademické účely. Řešení druhého aspektu poté zamezí ztrátám informací a zvýší důvěryhodnost reportovaných údajů. Pokrytí třetího aspektu má za cíl snížit chybovost a zvýšit přesnost analytických výstupů.

Úspěšná implementace metodiky bude přirozeně vyžadovat také komplexní školení všech aktérů. Tato školení zajistí, že všichni takoví relevantní aktéři (resp. skupiny pracovních pozic, jak budou definovány kompetenčním modelem dle aktivity 1.4) budou obeznámeni s novými pravidly sběru, reportování a správy dat. Kromě těchto uživatelských školení žadatel bude průběžně provádět též záznamy z testování (test run) v zájmu optimalizace systému, přičemž úplným závěrem realizace aktivity provede audit jednoho kompletního datasběrného cyklu. Tento datasběrný cyklus již proběhne v návaznosti na úplnou realizaci související aktivity 3.3. Výsledný systém bude zároveň organicky propojen s databázemi LH coby výsledky aktivity 3.2.

A 3.2. Nastavení efektivního systému uchovávání a zpracování dat

Aby bylo možné data využívat nejen v reálném čase, ale i pro plánování a archivaci, je nutné zároveň zajistit jejich správné uchovávání a zpracovávání. Žadatel tedy rovněž vytvoří systém, který umožní bezpečné ukládání informací, ochranu proti ztrátě a neoprávněné manipulaci a zajistí jejich neustálou dostupnost oprávněným uživatelům. Nový přístup k uchovávání dat zajistí lepší organizaci informací, ochranu před nežádoucími zásahy a efektivitu využití dat.

Pro zvýšení bezpečnosti je nezbytné nastavit zejména víceúrovňový systém zálohování. Data budou uchovávána jak na distriktní úrovni, kde jsou data převážně sbírána, tak v centrálním úložišti spravovaném MoGEE-FD na základě open-source serverového a softwareového řešení dodaného v rámci projektu SLIM souběžně realizovanou veřejnou zakázkou. Výsledně ustanovený systém umožní pravidelnou synchronizaci, která eliminuje riziko ztráty nebo šíření neaktuálních informací. V souladu s best practice bude implementován i systém verzování, který umožní sledování historických změn v datech a případný návrat k předchozím verzím.

V neposlední řadě se potom žadatel bude věnovat tématu vydávání licencí na těžbu dřeva, produkci dřevěného uhlí apod. V tomto směru žadatel nejprve zváží možnosti či potřeby MoGEE-FD a existující platformu zamportal.go.zm kde se o licence žádá mj. i ve vztahu k případnému propojení systému žádostí o licence a kvalitních dat z databáze MoGEE-FD. Především se však žadatel zaměří na nastavení jednoznačného a administrativně nezahlcujícího systému ověřování stavu pro udělování licencí, kdy se momentálně MoGEE-FD řídí primárně „checklistem“ požadavků na těžaře dřeva, nutně přitom už nicméně nehledí na stav zásob, či odhad jeho přírůstu. V tomto ohledu bude realizace této aktivity úzce propojena s aktivitou 2.2. Tato aktivita by zároveň měla stavět též na aktivitě 2.4, která se zaměří mj. na stanovení horních hranic pro vydávání licencí na úrovni distriktů se zohledněním vlivu

biotických a abiotických škodlivých činitelů. Celý systém udělování licencí na těžbu dřeva, ať už na úrovni ZamPortalu či databáze LHP/LHE bude ve výsledku schopen automaticky generovat pravidelné reporty pro státní správu (např. za účelem provádění tzv. Natural Capital Accounting, kde udělování licencí přirozeně plní naprosto zásadní roli v odhadech aktuální hodnoty dřevní hmoty v zemi) a v případě takové preference MoGEE rovněž pro veřejnost. Žadatel již v žádosti popíše mechanismy, jak by informované udělování a evidování licencí na různé mj. komerční činnosti mohlo na základě výsledků aktivit výstupu 2 realisticky vypadat.

Výsledkem této aktivity bude funkční uživatelské rozhraní pro evidenci, správu a vizualizaci dat, včetně posílení rozhodovacích procesů a zajištění komplexních kontrol ve vztahu k těžbě dřeva na centrální úrovni, propojené s kompletní databází LHP i lesní hospodářské evidence (LHE) při využití technologií dodaných SLIM, které umožní efektivní řízení přístupu k datům podle úrovně oprávnění jednotlivých uživatelů. Tato přehledná a stabilní infrastruktura pro správu lesnických dat zajistí jejich dlouhodobou dostupnost, ochranu a efektivní využití. Lepší organizace informací a propojení s analytickými nástroji přispěje k efektivnějšímu plánování, rychlejší reakci na změny v ekosystému a celkově vyšší kvalitě rozhodovacích procesů v LHP.

A 3.3. Technologická a expertní podpora inkluzivního sběru a reportingu dat

Zajištění přesného a včasného sběru dat vyžaduje moderní technologická řešení, která umožní rychlý přenos informací z terénu do centrálních systémů správy lesního hospodářství. Žadatel proto v této fázi navrhne design a konfiguraci mobilní aplikace, která zajistí jednotný a efektivní způsob reportingu dat na server MoGEE-FD dodaný SLIM, při využití open-source softwareového řešení rovněž dodaného SLIM, jehož specifika budou blíže známá v 3Q 2025.

Aplikace bude navržena pro sběr širokého spektra dat, včetně údajů o LHP, LHE, ILUA (či jiné metody národní inventarizace, která by mohla být zvolena), nelegální těžbě, uhlíkových zásob či požárech. Každý záznam bude možné doplnit o přesné souřadnice a další relevantní detaily, což zajistí lepší kvalitu zaznamenaných dat. Uživatelé budou mít možnost své záznamy dodatečně validovat a upravovat, čímž se zvýší jejich přesnost a eliminují se případné nesrovnalosti způsobené podmínkami v terénu. Díky standardizovaným formulářům se nade vše podaří sjednotit způsob zadávání a uchovávání informací, což zjednoduší jejich vyhodnocování a sníží chybovost, ale také zajistí patřičné vlastnictví a dostupnost dat pro samotné MoGEE-FD, jež se například konkrétně k datům o uhlíkových zásobách, které obvykle provádí soukromé firmy na vlastní pěst a za užití vlastních formulářů, pravidelně nedostává.

S ohledem na specifika práce v odlehlých oblastech bude aplikace podporovat též offline režim. To znamená, že pracovníci v terénu budou moci zaznamenávat data i bez připojení k internetu, přičemž informace se automaticky synchronizují se serverem při obnově takového spojení. Aby se zabránilo ztrátě dat, aplikace bude obsahovat dočasné lokální zálohování, což umožní uživatelům bezpečně uchovat informace až do jejich odeslání do centrálního systému.

Další důležitou funkcionalitou bude práce s geografickými daty. Uživatelé získají přístup k online mapovým podkladům, případně si budou moci stáhnout potřebné mapy do zařízení, aby je mohli používat v offline režimu. Toto řešení zlepší prostorovou přesnost zaznamenaných údajů a zároveň umožní lepší navigaci v terénu při provádění kontrol a monitoringu.

Před samotným nasazením do ostrého provozu proběhne pilotní testování aplikace v min. 3 vybraných distriktech. Testovací fáze pomůže vyhodnotit, zda aplikace splňuje požadavky uživatelů a zda jsou všechny její funkce intuitivní a snadno použitelné. Na základě zpětné vazby bude možné upravit rozhraní aplikace, optimalizovat její výkon a doladit případné nedostatky.

Aplikace bude propojena s centrálním serverovým prostředím, což umožní automatickou synchronizaci dat s databázemi LHP/LHE, respektive databází na kontrolu vydávání licencí. Tento mechanismus zajistí, že všechny nově zadané údaje budou okamžitě dostupné pro oprávněné uživatele a umožní průběžnou aktualizaci dat v reálném čase. Díky tomuto řešení se eliminuje zpoždění mezi sběrem dat v terénu a jejich využitím pro strategické rozhodování.

Nasazení této technologie výrazně zjednoduší a zrychlí sběr dat, čímž se sníží administrativní zátěž a zároveň se zvýší přesnost a spolehlivost zaznamenaných informací. Automatizace a digitalizace procesu umožní efektivnější monitorování lesních ekosystémů, rychlejší reakce na změny a lepší predikci budoucího vývoje. Díky propojení různých úrovní správy dat bude možné lépe koordinovat hospodářské i ochranné opatření v lesním sektoru, ale také praxi vydávání licencí na těžbu dřeva, která momentálně probíhá na bázi pravidelné, ale nepřilíš frekventované inventarizace na úrovni distriktu – nyní by měl být reálný průběžný monitoring.

Tento technologický přístup přispěje k modernizaci řízení LHP v Zambii. Zavedení mobilní aplikace spolu s paralelně dodanou odpovídající serverovou a softwarovou infrastrukturou umožní nejen efektivní sběr a správu dat, ale i jejich využití pro dlouhodobé plánování a analýzu trendů. Digitalizace a centralizace informací přispěje k vyšší transparentnosti, lepší informovanosti rozhodovacích orgánů a celkově efektivnějšímu řízení lesních zdrojů.

A 3.4 Osvěta a mezinárodní výměna odborných zkušeností v sektoru lesnictví

Lesnictví je klíčovým sektorem pro ekologickou stabilitu a ekonomickou udržitelnost mnoha zemí, zejm. v kontextu globálních změn klimatu a snah o zavedení udržitelných hospodářských modelů. Vzhledem k těmto výzvám je nezbytné nejen posílit odborné kapacity a znalosti v oblasti udržitelného lesního hospodářství, ale také podporovat mezinárodní spolupráci a výměnu zkušeností, které umožní efektivní implementaci těchto přístupů, jakož i šířit osvětu i napříč širokou laickou veřejností, zejm. mládeže, v zájmu rozšiřování odborné základny.

Tato aktivita konkrétně k výše jmenovanému přispěje realizací následujících dílčích aktivit:

1. Akce u příležitosti Mezinárodního dne lesů (21. března každého roku)

Tento mezinárodní den je obvykle významnou událostí v Zambii a spojen s aktivitami MoGEE, kterých se účastní i samotný ministr, například letos s tématem „Foods and Forests“. Žadatel již v žádosti navrhne vhodné akce na doplnění této oficiální v letech 2026 a 2027, přičemž jejich hlavním cílem bude inovativním a moderním způsobem prezentovat výsledky SLIM v oblasti lesnictví (prezentace, panelové diskuze, ukázka aplikace vytvořených produktů do praxe atd.). Minimálně jedna z těchto akcí bude mít dále specifický cíl oslovení potenciálních PhD studentů pro vysokoškolské fakulty v Zambii se zaměřením na využití prostorových lesnických dat a statistik, kterých je v zemi kritický nedostatek. Žadatel již v žádosti navrhne přístup k organizaci a zacílení.

2. Mezinárodní sdílení zkušeností (TAIEX) ve stěžejním tématu SLIM

TAIEX (Technical Assistance and Information Exchange) je nástroj Evropské unie, který poskytuje technickou asistenci a odborné poradenství veřejným institucím v partnerských zemích. Pro rozvojové země v Africe může sloužit jako zdroj expertní podpory v oblastech správy veřejných politik, legislativy nebo institucionální kapacity prostřednictvím školení, workshopů a expertních misí. Díky TAIEX mohou africké státy čerpat znalosti z osvědčených evropských postupů a posilovat své instituce v klíčových sektorech, jako je zemědělství, životní prostředí nebo veřejná správa. Více o TAIEX, včetně struktury přihlášek, procesů a minulých i budoucích případů sdílení zkušeností mezi EU a africkými zeměmi pod hlavičkou TAIEX, najde žadatel v příloze č. 11 této dotační výzvy ve formě prezentace, která byla přednesena zástupcem generálního ředitelství Evropské komise odpovědného za mezinárodní partnerství a rozvojovou spolupráci (INTPA) na Delegaci EU v Zambii dne 13. března 2025.

Žadatel již ve své žádosti identifikuje vhodnou modalitu TAIEX (workshop, expertní mise, studijní cesta), její tematické zacílení (např. účetnictví přírodního kapitálu lesů na nižší než národní úrovni, tvorba legislativních předpisů či akčních plánů na národní úrovni, metody sběru lesnických dat atd.) a časově ukotvené kroky vedoucí k realizaci. Preference v tomto směru bude kladena na propojení MoGEE-FD/PD s vybranou českou specializovanou institucí, kterou žadatel již ve fázi formulace žádosti konzultuje. Vzhledem k tomu, že proces tvorby a schvalování přihlášky může zabrat 6 i více měsíců,

uskutečnění mezinárodního sdílení zkušeností pod hlavičkou TAIEX se uskuteční nejdříve v 2. polovině roku 2026. Žadatel toto zohlední v příloze II žádosti.

Výstupem této aktivity bude organizace nejméně 3 jedno- či vícedenních akcí s důrazem na hospodárnost a prezentaci dopadů projektu SLIM. Žadatel, resp. vybraný realizátor, kompletně administrativně a organizačně zaštití realizaci těchto dílčích aktivit včetně finanční kompenzace za ubytování, dopravu či per diem účastníků, je-li to v daných případech nutné.

Povinná partnerská organizace v místě realizace:

Forestry Department (FD) of the Ministry of Green Economy and Environment

web: https://www.mgee.gov.zm/?page_id=480

adresa: Corner of John Mbita and Nationalist Roads P.O BOX 30147 Lusaka Zambia

kontaktní osoby:

p. Sylvester Siame, sylvester.siame@mgee.gov.zm, +260 978 074 991 (SLIM focal point)

p. Sitwala Wamunyima, sitwala.wamunyima@mgee.gov.zm, +260 977 978 863 (ředitel)

Poskytovatel dotace požaduje, aby žadatel navázal spolupráci s touto povinnou partnerskou organizací. Navázaný vztah žadatele a povinné partnerské organizace bude doložen prostřednictvím podpurného dopisu či memoranda o porozumění podepsaného ze strany oprávněné osoby partnerské organizace. Takový dokument musí být přílohou žádosti o dotaci.

Kontaktování zástupců Delegace Evropské unie v Zambii nebo jiných zástupců Evropské komise, ať už jakoukoliv formou, nejsou ve fázi přípravy žádosti o dotaci povoleny.

Cílové skupiny:

- Zaměstnanci MoGEE-FD na národní úrovni (včetně Research Station FD v Kitwe)
- Specializované instituce veřejné správy a příslušná oddělení ministerstev
- Kvalifikovaní pracovníci působící na provinční (Provincial Forestry Officers) a distriktní úrovni (District Forestry Officers)
- Zástupci akademické sféry a odborné veřejnosti
- Členové komunit, tradiční lídři a zástupci soukromého sektoru

Očekávané výsledky a dopady:

Očekávaným výsledkem realizace vzešlé z této dotační výzvy je zásadní zlepšení řízení lesních zdrojů v Zambii prostřednictvím konkrétních opatření zaměřených na revizi legislativy a zavedení inovativních nástrojů pro sběr a analýzu dat. Klíčovým výstupem bude revidovaný lesní zákon s konkrétními ustanoveními, jejichž uplatnění bude jednoduché a efektivní, podpořený aktualizovanými podzákonnými předpisy a iniciací mezirezortních dialogů v zájmu harmonizace výkladu příbuzných legislativních aktů. Bude vytvořen cílený vzdělávací plán pro klíčové aktéry lesnického sektoru, založený na vytvořeném kompetenčním modelu, reflektující také tematiku rovných příležitostí pro ženy, a implementující robustní systém lesního hospodářského plánování, jehož součástí bude zavedení jednotné metodiky tvorby plánů na provinciální i distriktní úrovni, moderních digitálních nástrojů pro sběr, uchovávání a reporting dat.

Dopadem bude posílení odolnosti a adaptability lesnického sektoru vůči klimatickým a environmentálním výzvám, jako jsou například extrémní sucho, povodně či nápor škůdců. Díky zavedení moderních technologií a posílení legislativní a institucionální podpory se zvýší schopnost veřejné správy a relevantních aktérů ve stanovených intervalech a efektivně reagovat na změny v prostředí, což přispěje k udržitelnému rozvoji a lepší ochraně biodiverzity v Zambii.

Udržitelnost:

Udržitelnost výsledků realizace bude zajištěna prostřednictvím několika klíčových mechanismů, které zajistí dlouhodobou implementaci a využití dosažených výsledků. Jedním z hlavních faktorů bude **ukotvení vybraných výstupů v legislativním a institucionálním rámci** – revize lesního zákona a podzákoných předpisů bude reflektovat skutečné potřeby sektoru a zajistí jejich efektivní aplikaci v praxi, včetně iniciace vytvoření specializované instituce či pracovní skupiny na řešení legislativních interpretačních sporů.

Dalším pilířem udržitelnosti je **kapacitní posílení klíčových institucí** zapojených do správy lesních zdrojů, a to jak vertikálně (napříč úrovněmi správy, spočívající v prohlubování existujících znalostí), tak horizontálně (ve smyslu rozšiřování vyškolené základny úředníků a praktiků). Vzdělávací plán vycházející z kompetenčního modelu umožní systematický rozvoj odborných dovedností pracovníků Ministerstva pro zelenou ekonomiku a životní prostředí, jakož i jiných aktérů lesnického sektoru na provinční a distriktní úrovni. Díky propracovanému vzdělávacímu systému budou tito aktéři schopni nejen implementovat nové přístupy v praxi, ale také je v budoucnu adaptovat a rozvíjet. Plán bude obsahovat i specifická ustanovení na podporu žen v lesnickém sektoru a reflektovat tak potřeby a plány zambijské vlády.

Technologická udržitelnost bude podpořena vytvořením robustního systému lesního hospodářského plánování a efektivního sběru a zpracování dat, které odpovídají mezinárodním standardům. Plně funkční a validované digitální nástroje včetně mobilní aplikace pro sběr a reporting dat zajistí kontinuitu a dlouhodobou udržitelnost systému monitoringu lesních zdrojů.

V neposlední řadě bude udržitelnost dotační výzvy posílena **zapojením širokého spektra aktérů**, od vládních institucí přes akademickou sféru až po komunitní organizace. Šíření výstupů bude probíhat prostřednictvím konzultačních a validačních workshopů, čímž se zajistí, že nové přístupy a nástroje budou integrovány do běžné praxe lesního sektoru v Zambii a jejich efekt přetrvává i po ukončení realizace.

Publicita:

Aktivity realizace umožní poskytovat informace co nejširšímu publiku a zúčastněným stranám na národní, regionální a místní úrovni, zvyšovat tak povědomí o realizaci vzešlé z této dotační výzvy a získávat zpětnou vazbu. Konkrétně lze medializovat příklady dobré praxe, vytvářet funkční informační systémy, pořádat průzkumy veřejného mínění, informovat veřejnost o dosažených výsledcích realizace. Vizibilitu, včetně využívání jejích výstupů a práce s odezvou veřejnosti, je ovšem nutné vždy předem zkontrolovat s poskytovatelem dotace v zájmu vyhovění regulím EU a případného žádoucího propojení s komunikačními a prezentačními aktivitami projektu SLIM, evt. celého programu Nexu zemědělství-lesnictví-biodiverzita-voda-klima. Publicita realizace bude prováděna v souladu s *Visibility Requirements for EU external actions*¹² nebo jinými pokyny, které budou v průběhu realizace dohodnuty mezi poskytovatelem dotace a Evropskou komisí v rámci projektu SLIM. Veškeré požadavky a opatření (technické, grafické i obsahové) pro zajištění publicity realizace bude poskytovatel dotace, prostřednictvím týmu DS v Zambii, bez odkladu sdílet tak, aby byla zajištěna řádná publicita všech aktivit a jejich výstupů. Žadatel **musí při propagaci výstupů aktivit a prezentaci činností v rámci projektu SLIM výslovně uvést, že aktivity byly realizovány v rámci projektu „Udržitelná krajina a integrované hospodaření“ (SLIM – Sustainable Landscape through Integrated Management), kofinancovaného Českou republikou, Švédskem a Evropskou unií, a zajistit odpovídající označení logy ZRS ČR a EU a vlajkou Švédského království.**

¹² *Communication and Visibility in EU-financed external actions*, ke stažení na https://ec.europa.eu/international-partnerships/comm-visibility-requirements_en

Doba realizace:

V rámci této konkrétní výzvy je možné předkládat pouze žádosti o dotaci v režimu víceleté realizace. Realizace vzešlá z této dotační výzvy musí být zahájena v roce 2025 a ukončena v rámci víceletého implementačního období **nejpozději do 30. září 2027.**

Rozhodnutím o poskytnutí dotace budou přiděleny prostředky pro období od zahájení realizace do 30. září 2027.

II. OKRUH OPRÁVNĚNÝCH ŽADATELŮ O DOTACI

V souladu s ustanovením usnesení vlády č. 591/2020 ze dne 1. června 2020 a v souladu s příslušnými ustanoveními Rozpočtových pravidel **může být** dotace z finančních prostředků účelově vyčleněných na ZRS ČR **poskytnuta pouze těmto subjektům:**

- a) SPOLKŮM podle § 7 odst. 1 písm. e) Rozpočtových pravidel,
- b) OBECNĚ PROSPĚŠNÝM SPOLEČNOSTEM, nadacím, nadačním fondům a ústavům podle § 7 odst. 1 písm. i) Rozpočtových pravidel,
- c) PRÁVNICKÝM OSOBÁM, které jsou založeny nebo zřízeny k poskytování zdravotních, kulturních, vzdělávacích a sociálních služeb a k poskytování sociálně-právní ochrany dětí, a to výhradně na tyto účely dle § 7 odst. 1 písm. f) Rozpočtových pravidel,
- d) ÚČELOVÝM ZAŘÍZENÍM REGISTROVANÝCH CÍRKVÍ A NÁBOŽENSKÝCH SPOLEČNOSTÍ, zřízeným podle zákona č. 3/2002 Sb., o svobodě náboženského vyznání a postavení církví a náboženských společností a o změně některých zákonů (zákon o církvích a náboženských společnostech), ve znění pozdějších předpisů, pokud vykonávají alespoň některou činnost v § 7 odst. 1 písm. f) Rozpočtových pravidel,
- e) ÚZEMNÍM SAMOSPRÁVNÝM CELKŮM na jinou než podnikatelskou činnost podle § 7 odst. 1 písm. c) Rozpočtových pravidel,
- f) MEZINÁRODNÍM ORGANIZACÍM (s registrací v ČR) dle § 7 odst. 1 písm. n) Rozpočtových pravidel,
- g) DOBROVOLNÝM SVAZKŮM OBCÍ dle § 7 odst. 1 písm. j) Rozpočtových pravidel.

III. PODMÍNKY ÚČASTI V DOTAČNÍM ŘÍZENÍ

- 1) Účastníkem řízení o poskytnutí dotace je pouze žadatel o dotaci.
- 2) Žadatel je z okruhu oprávněných žadatelů o dotaci daného touto výzvou.
- 3) Žadatel musí dodržet předepsaný způsob a termín podání žádosti o dotaci.
- 4) Žádost musí být ve shodě s věcným zaměřením této výzvy k podání žádosti o dotaci.
- 5) Každý žadatel může podat jen 1 žádost o dotaci, přičemž tato žádost o dotaci obsahuje jen jeden návrh realizace
- 6) Předložení kompletní žádosti na závazných formulářích včetně všech příloh ve formátu, termínu a s náležitostmi danými touto výzvou.
- 7) Poskytovatel dotace požaduje prokázání **odborné kvalifikace garantujících členů** realizačního týmu, přičemž všichni členové realizačního týmu prokazující níže požadovanou

odbornost disponují minimálně vysokoškolským vzděláním bakalářského stupně a ovládají angličtinu na úrovni minimálně B2 dle společného evropského referenčního rámce pro jazyky:

- a) *Min. 1 člen/ka týmu doloží svou účast na řízení nebo realizaci projektů zaměřených na strategické plánování, implementaci lesního hospodářství či lesnickou politiku v délce účasti min. 3 let, přičemž prokáže konkrétní zkušenost s tvorbou či revizí legislativních a regulačních rámců pro sektor lesnictví;*
 - osoba prokazující tuto kvalifikaci bude zároveň v příloze I žádosti o dotaci identifikována jako osoba odborně garantující realizaci aktivit 1.1, 1.2 a 1.3.
- b) *Min. 1 člen/ka týmu doloží min. 3 roky zkušeností s návrhem a implementací vzdělávacích programů pro lesnický sektor, včetně tvorby učebních materiálů a organizace školení;*
 - osoba prokazující tuto kvalifikaci bude zároveň v příloze I žádosti o dotaci identifikována jako osoba odborně garantující realizaci aktivity 1.4.
- c) *Min. 1 člen/ka týmu doloží min. 3 roky praxe v oblasti tvorby plánovacích dokumentů a environmentálního managementu, včetně zkušeností s implementací metodik pro monitoring lesních porostů na národní či nižší územně správní úrovni;*
 - osoba prokazující tuto kvalifikaci bude zároveň v příloze I žádosti o dotaci identifikována jako osoba odborně garantující realizaci všech aktivit výstupu 2.
- d) *Min. 1 člen/ka týmu doloží min. 3 roky zkušeností s využíváním geoinformačních nástrojů v oblasti lesnictví, včetně praxe s prostorovými daty souvisejícími s hospodařením v lesích a tvorbou hospodářských plánů;*
 - osoba prokazující tuto kvalifikaci bude zároveň v příloze I žádosti o dotaci identifikována jako osoba odborně garantující realizaci aktivit 3.1 a 3.2.
- e) *Min. 1 člen/ka týmu doloží zkušenosti s vývojem a implementací technologických řešení pro sběr a analýzu dat v oblasti lesního hospodářství, zejména se zaměřením na monitoring a správu lesních porostů;*
 - osoba prokazující tuto kvalifikaci bude zároveň v příloze I žádosti o dotaci identifikována jako osoba odborně garantující realizaci aktivity 3.3.

Každá z kvalifikací uvedených výše pod písmeny a) - e) může být plněna i více osobami, přičemž musí být dodrženo, že v rámci týmu bude vždy pouze jedna odborně garantující osoba za každou aktivitu a zároveň realizační tým bude sestávat minimálně z pěti odborně garantujících osob. Alespoň 2 z těchto min. 5 osob musí zároveň prokázat zkušenost s vlastním odborným působením v zemích, které jsou příjemci oficiální rozvojové pomoci (ODA) dle OECD DAC.¹³ Seznam všech odborně garantujících osob bude doplněn v požadované struktuře v příloze V. žádosti o dotaci.

Požadované výše uvedené odborné kvalifikace budou doloženy prostřednictvím stručného profesního CV, které bude obsahovat mj. referenční projekt/y (název, realizátor, finanční alokace, doba realizace, cílová země), zkušenosti v oboru – krátký popis zastávané pozice a doba jejího vykonávání, úroveň znalosti AJ a údaje o nejvyšším dokončeném vzdělání.

Poskytovatel dotace dále požaduje prokázání **odborné kvalifikace dalších členů** realizačního týmu, přičemž všichni členové realizačního týmu prokazující níže požadovanou odbornost disponují minimálně vysokoškolským vzděláním bakalářského stupně a ovládají angličtinu na úrovni minimálně B2 dle společného evropského referenčního rámce pro jazyky:

¹³ <https://www.oecd.org/content/dam/oecd/en/topics/policy-sub-issues/oda-eligibility-and-conditions/DAC-List-of-ODA-Recipients-for-reporting-2024-25-flows.pdf> (Dostupné 19. 02. 2025)

- f) *Min. 1 člen/ka týmu doloží min. 3 roky praxe v oblasti ekonomiky přírodních zdrojů, včetně analýz zaměřených na udržitelné využívání lesů a socioekonomických aspektů lesního hospodářství;*
- osoba prokazující tuto kvalifikaci podpoří zejm. realizaci aktivit v rámci výstupu 1, ale i výstupu 2, a může (ale nemusí) plnit též povinnou odbornou kvalifikaci.
- g) *Min. 1 člen/ka týmu doloží zkušenost s participativním plánováním v kontextu lesního hospodářství, včetně facilitace komunitních konzultací a integrace zpětné vazby od místních komunit do strategických dokumentů;*
- osoba prokazující tuto kvalifikaci podpoří zejm. realizaci aktivit v rámci výstupu 2, a může (ale nemusí) plnit též povinnou odbornou kvalifikaci.

Požadované výše uvedené podpůrné kvalifikace budou doloženy prostřednictvím stručného profesního CV, které bude obsahovat mj. referenční projekt/y (název, realizátor, finanční alokace, doba realizace, cílová země), zkušenosti v oboru – krátký popis zastávané pozice a doba jejího vykonávání, úroveň znalosti AJ a údaje o nejvyšším dokončeném vzdělání.

IV. PODMÍNKY PRO POUŽITÍ DOTACE

Celková výše prostředků, které jsou alokovány v rámci této dotační výzvy **na celé implementační období (tj. od data vydání Rozhodnutí o poskytnutí dotace do 30. 9. 2027)**, činí **32 000 000,- Kč**. Výše požadované dotace v žádosti o dotaci nesmí tuto částku překročit.

Na jednotlivá období (etapy realizace) je maximální výše splátky dotace, za současného dodržení maximální celkové částky alokované v rámci této dotační výzvy, stanovena následovně:

První etapa (od poskytnutí dotace (2025) do 31. ledna 2026): 16 000 000,- Kč

Druhá etapa (od 1. února 2026 do 31. ledna 2027): 18 000 000,- Kč

Třetí etapa (od 1. února 2027 do 30. září 2027): 10 000 000,- Kč

Žadatel o dotaci nesmí ve své žádosti o dotaci tyto částky na jednotlivé etapy¹⁴ překročit a zároveň v součtu nesmí být překročena částka 32 000 000,- Kč.

Celková výše dotace, či výše dotace na jednotlivé etapy, může být navýšena v průběhu realizace pouze na základě odůvodněné žádosti příjemce dotace a v souladu s interními předpisy poskytovatele dotace. Poskytovatel dotace není povinen žádosti o navýšení celkové částky dotace či částky dotace na jednotlivé etapy vyhovět.

Výše spolufinancování:

Pro tuto konkrétní dotační výzvu poskytne poskytovatel dotaci do výše 100 % z celkových nákladů realizace na celé implementační období.

¹⁴ Uvedeny jsou max. výše částek pro jednotlivé etapy tak, jak je umožňuje rozpočet poskytovatele dotace, a to z toho důvodu, aby měli žadatelé větší vlastní prostor pro rozvržení celkové částky mezi jednotlivé etapy projektu.

Způsobilé výdaje:

Způsobilé výdaje jsou ty, které skutečně vznikly v rámci realizace mezi počátečním a konečným datem způsobilosti. Počáteční datum způsobilosti výdajů je stanoveno dnem vydání Rozhodnutí o poskytnutí dotace, konečné datum způsobilosti je 30. 9. 2027. Prostředky dotace lze použít výhradně k úhradě způsobilých výdajů, které jsou uvedeny jako uznatelné včetně jejich finančních limitů/omezení v Příloze č. 2 této výzvy.

Položky rozpočtu budou obsahovat dostatečně podrobné informace umožňující posouzení hospodárnosti a efektivnosti.

Další podmínky pro použití dotace:

Příjemce dotace nemůže dotaci přenechat třetím subjektům. Příjemce dotace může poskytovat prostředky z dotace jiným fyzickým nebo právnickým osobám, pouze pokud se jedná o úhradu výrobků, materiálu, výkonů, služeb a mezd (včetně odvodů zaměstnavatele) spojených s realizací schválených aktivit a podle schváleného rozpočtu, na který byly prostředky poskytnuty. Dotaci nelze používat na financování podnikatelských aktivit. Do rozpočtu nesmí být zakalkulován zisk. Zisk nesmí být z dotace ani fakticky realizován. Příjemce dotace je zodpovědný poskytovateli dotace za přípravu, řízení a realizaci aktivit a musí se aktivně podílet na jejich implementaci.

V řízení o poskytnutí dotace se nepoužije ustanovení § 37 odst. 3, § 41, § 45 odst. 2 a 4, § 71 odst. 3, § 80 odst. 4 písm. b) až d), § 140 odst. 2 a § 146 správního řádu. Proti Rozhodnutí poskytovatele o poskytnutí, zamítnutí nebo částečném zamítnutí žádosti o dotaci není přípustné odvolání ani rozklad. Obnova řízení se nepřipouští. Přezkumné řízení se nepřipouští, s výjimkou postupu podle § 153 odst. 1 písm. a) správního řádu.

Na poskytování dotací ze státního rozpočtu oprávněným subjektům se nevztahuje zákon č. 134/2016 Sb., zadávání veřejných zakázek, ve znění pozdějších předpisů.

V. POSKYTNUTÍ DOTACE

Dotace se poskytuje výlučně na základě předložené žádosti o dotaci se všemi povinnými přílohami a po provedení hodnocení jednotlivých žádostí o dotaci, jak je popsáno níže.

Dotace bude poskytována z prostředků státního rozpočtu formou účelově vázané dotace na základě Rozhodnutí o poskytnutí dotace ze státního rozpočtu ČR (dále též „Rozhodnutí o poskytnutí dotace“). V Rozhodnutí o poskytnutí dotace stanoví poskytovatel podmínky, které je příjemce dotace při používání finančních prostředků povinen dodržet. Toto Rozhodnutí o poskytnutí dotace zohlední ustanovení uvedená v příloze k Usnesení vlády č. 591/2020 ze dne 1. června 2020 o „Zásadách vlády pro poskytování dotací ze státního rozpočtu České republiky nestátním neziskovým organizacím ústředními orgány státní správy“.

Příjemce je povinen použít prostředky z poskytnuté dotace jen na stanovený účel a dodržet jejich výši a skladbu tak, jak budou uvedeny v Rozhodnutí o poskytnutí dotace a jeho přílohách. Případné změny údajů v Rozhodnutí o poskytnutí dotace v průběhu rozpočtového roku může poskytovatel provést na základě žádosti příjemce dotace.

Příjemce dotace je povinen postupovat v souladu se zákonem č. 134/2016 Sb., o zadávání veřejných zakázek, v platném znění, pokud použije prostředky této dotace k úhradě zakázky, která je veřejnou zakázkou podle výše uvedeného zákona. U zakázek s předpokládanou

hodnotou vyšší než 150 000 Kč bez DPH, které vzhledem k předpokládané hodnotě a místu realizace dle § 4 odst. 2 zákona č. 134/2016 Sb., nespádají do režimu zákona č. 134/2016 Sb., je příjemce dotace povinen dodržovat princip hospodárnosti, efektivnosti a účelnosti, princip transparentnosti a princip zákazu diskriminace, princip rovného zacházení a princip proporcionality. Způsob zadávání zakázek a výběru dodavatelů zohledňující minimálně tyto principy musí být popsán v interním předpisu příjemce dotace, kterým se příjemce dotace musí po celou dobu realizace řídit a o jehož změnách musí bez zbytečného odkladu informovat poskytovatele dotace. Interní předpis k zadávání veřejných zakázek zohledňující výše uvedené požadavky bude tvořit přílohu L) žádosti o dotaci. Dokumentace k zadávacímu řízení musí být vedena tak, aby bylo dodržení těchto principů doložitelné a kontrolovatelné. Příjemce dotace musí na žádost poskytovatele dotace prokázat dodržení výše uvedeného interního předpisu u konkrétní zakázky.

Dotace se poskytuje v souladu s vydaným Rozhodnutím o poskytnutí dotace.

První platba (na první etapu realizace) formou ex-ante bude příjemci poskytnuta do 15 dnů od doručení Rozhodnutí o poskytnutí dotace příjemci dotace na účet příjemce dotace.

Druhá platba (na druhou etapu realizace) do 15 dnů od schválení první průběžné zprávy předkládané do 28. 02. 2026 ze strany poskytovatele dotace na účet příjemce dotace.

Třetí platba (na třetí etapu realizace) do 15 dnů od schválení druhé průběžné zprávy předkládané do 28. 02. 2027 ze strany poskytovatele dotace na účet příjemce dotace.

Společně s dotační výzvou je rovněž zveřejněn vzor Rozhodnutí o poskytnutí dotace (Příloha č. 3 této výzvy).

Poskytovatel na základě žádosti o poskytnutí dotace Rozhodnutím:

- dotaci zcela poskytne, nebo
- žádost o poskytnutí dotace zcela zamítne, nebo
- dotaci zčásti poskytne a zároveň žádost ve zbytku zamítne.

Poskytovatel dotace může v Rozhodnutí vyčlenit další podmínky použití poskytnuté dotace, a to podmínky méně závažné nebo takové, jejichž nesplnění je méně závažné, z hlediska porušení podmínek rozpočtové kázně (viz § 14 odst. 5 ve spojení s § 44a odst. 4 Rozpočtových pravidel).

Postupem podle § 14g až 14i, 14l a 14m Rozpočtových pravidel, může poskytovatel rozhodnout na základě žádosti příjemce dotace o změně práv a povinností uvedených v § 14 odst. 4 písm. c), e) až i) Rozpočtových pravidel.

VI. KONTROLA VYUŽITÍ DOTACE A MONITORING

Poskytovatel je oprávněn průběžně i dodatečně kontrolovat řešení realizace, průběh čerpání dotace i použití dotace, hospodárnost, efektivnost, účelnost, a to v souladu se zákonem č. 255/2012 Sb., o kontrole (kontrolní řád). Tím nejsou dotčena kontrolní oprávnění finančních orgánů a dalších orgánů kontroly České republiky. Příjemce dotace umožní na požádání kontrolního orgánu provedení kontroly a ověření správnosti použití prostředků dotace v účetnictví. **Předmětem kontrol je zejména fyzická kontrola originálů účetních dokladů vykázaných ve vyúčtování realizace, jejich zaúčtování a jejich přímé souvislosti s realizací a jednotlivými aktivitami a dodržení dalších ustanovení Rozhodnutí o poskytnutí dotace.** Finanční kontrola, řízení o odnětí dotace a ukládání sankcí za porušení rozpočtové kázně se provádí v souladu s příslušnými ustanoveními Rozpočtových pravidel a zákona č. 320/2001 Sb., o finanční kontrole ve státní správě, v platném znění (zákon o finanční kontrole) a zákonem č. 255/2012 Sb., o kontrole (kontrolní řád). V případě, že kontrolní orgán nebo ústřední orgán zjistí kontrolou neoprávněné použití prostředků nebo zadržetí prostředků, bude vyžadovat jejich vrácení do rozpočtu poskytovatele dotace v souladu s platnými právními předpisy.

Příjemce dotace umožní Evropské komisi nebo jakýmkoliv jí zmocněným zástupcům provádět listinné přezkumy a kontroly dokumentace týkající se použití finančních prostředků EU a jakýchkoliv dalších dokumentů souvisejících s financováním této dotace, a to i na místě realizace.

Příjemce dotace je povinen doložit poskytovateli:

Monitorovací zprávy:

1. **první narativní zpráva o realizaci shrnující plnění indikátorů včetně aktualizace harmonogramu realizace** (a doložení souvisejících výkazů práce odborně garantujících osob) **bez finančního vyúčtování** za období od data vydání Rozhodnutí do 30. 9. 2025, předložená nejpozději **do 31. 10. 2025**,
2. **první kompletní průběžná zpráva o realizaci včetně aktualizace harmonogramu realizace** (a doložení souvisejících výkazů práce odborně garantujících osob) **a finančního vyúčtování** za období od data vydání Rozhodnutí o poskytnutí dotace do 31. 1. 2026, předložená nejpozději **do 28. 2. 2026**,
3. **druhá narativní zpráva o realizaci shrnující plnění indikátorů včetně aktualizace harmonogramu realizace** (a doložení souvisejících výkazů práce odborně garantujících osob) **bez finančního vyúčtování** za období od data vydání Rozhodnutí do 30. 9. 2026, předložená nejpozději **do 31. 10. 2026**,
4. **druhá kompletní průběžná zpráva o realizaci včetně aktualizace harmonogramu realizace** (a doložení souvisejících výkazů práce odborně garantujících osob) **a finančního vyúčtování** za období od 1. 2. 2026 do 31. 1. 2027, předložená nejpozději **do 28. 2. 2027**,
5. **závěrečná zpráva o realizaci** za celé implementační období (tj. od data vydání Rozhodnutí o poskytnutí dotace do 30. 9. 2027), **včetně kompletního finančního vyúčtování a přehledu splnění všech indikátorů**, předložená nejpozději **do 31. 10. 2027**,

případně další závazné výstupy specifikované v Rozhodnutí o poskytnutí dotace, zejm. **poskytnutí informace o skutečném čerpání dotace na vyžádání poskytovatele dotace a včasné informování o riziku nedočerpání dotace** v případě, že takové riziko příjemci vznikne, a to v předepsaných termínech a formě.

Poskytovatel dotace si vyhrazuje právo požadovat úpravy monitorovacích zpráv a jejich příloh tak, aby splňovaly podmínky dotační výzvy. Písemné výstupy musí být odevzdány na formulářích v příloze č.12 této dotační výzvy.

Příjemce dotace je povinen předložit poskytovateli **do 31. 10. 2027 písemné vyúčtování přidělené dotace** případně další závazné výstupy specifikované v Rozhodnutí o poskytnutí dotace, a to v předepsaných termínech a formě.

V případě, že příjemce dotace nepředloží ve stanoveném termínu požadované zprávy o realizaci a finanční vyúčtování, **vztahují se na něj sankce podle příslušných platných právních předpisů.**

VII. FINANČNÍ VYPOŘÁDÁNÍ DOTACE SE STÁTNÍM ROZPOČTEM

Příjemce dotace vyhotoví a zašle poskytovateli dotace **finanční vypořádání dotace vyplývající z ustanovení Přílohy č. 3 vyhl. č. 433/2024 Sb.**, o zásadách a lhůtách finančního vypořádání vztahů se státním rozpočtem, státními finančními aktivy a Národním fondem (vyhláška o finančním vypořádání), ve znění pozdějších předpisů, a to nejpozději **do 15. 2. 2028**. Nevyčerpané finanční prostředky z dotace současně poukáže podle dispozic poskytovatele na jeho účet, a to nejpozději do **31. 12. 2027**.

V případě, že příjemce dotace nepředloží ve stanoveném termínu finanční vypořádání poskytnuté dotace a neodvede nevyčerpané prostředky z dotace do státního rozpočtu, vztahují se na něj sankce podle příslušných platných právních předpisů.

VIII. ZPŮSOB PODÁNÍ A LHŮTA PRO PODÁNÍ ŽÁDOSTI

Tato výzva bude zveřejněna dne 1. 4. 2025.

Lhůta pro podání žádosti je do 14. 5. 2025 včetně, tj. do této doby musí být žádost doručena poskytovateli dotace.

Podmínky podání žádosti datovou schránkou:

Žadatel zašle žádost včetně všech povinných příloh ve formátu PDF opatřenou (elektronickým) podpisem statutárního zástupce nebo jím zmocněné osoby (zmocnění je nutné doložit). Žadatel společně s PDF dokumenty zároveň zašle veškeré dokumenty také v editovatelné podobě (Word, Excel). Každý formulář bude samostatným dokumentem.

Zprávu do datové schránky nadepíše „NEOTEVÍRAT“ - „Žádost/Optimalizace politik, plánování a monitoringu lesnického sektoru v Zambii /DS 2025 - 2027“

ID datové schránky: 4ebr7ba

Podmínky podání poštou či osobně na recepci poskytovatele dotace:

Žádost se všemi dokumenty, v listinné i el. formě (PDF + editovatelné), musí být opatřena podpisem statutárního zástupce nebo jím zmocněné osoby (zmocnění je nutné doložit) na CD-ROM/FLASHDISK, se podává v zalepené obálce zabezpečené proti neoprávněnému otevření (např. přelepením) označené:

- a) názvem dotačního titulu („Žádost/Optimalizace politik, plánování a monitoringu lesnického sektoru v Zambii /DS 2025 – 2027“);
- b) plným jménem (názvem) žadatele o dotaci a jeho adresou;
- c) textem „NEOTEVÍRAT“

Žádost o poskytnutí dotace v listinné podobě zasílejte doporučeně (nebo doručte osobně) na následující adresu:

Česká rozvojová agentura
Nerudova 3
118 50 Praha 1

Žádost musí být doručena jedním z uvedených způsobů, v termínu PO vyhlášení výzvy a PŘED jejím ukončením. Poskytovatel usnesením dotační řízení zastaví v případě, že žádost nebyla podána ve lhůtě stanovené výzvou k podání žádosti. K žádosti o dotaci podané před zveřejněním výzvy se nepřihlíží.

Pokud žadatel o dotaci předloží na základě této výzvy více než 1 žádost o dotaci nebo žádost o dotaci obsahující více než jeden návrh realizace, bude vydáno rozhodnutí o neposkytnutí dotace.

Podávání informací k výzvě:

Dotazy týkající se výzvy (např. podání žádosti o dotaci, podmínek výzvy, způsobu hodnocení a udělení finančních prostředků) lze zasílat pouze e-mailem na níže uvedenou adresu:

epodatelna@czechaid.cz a dotace@czechaid.cz

Dotazy je možné vznášet nejdříve ode dne vyhlášení výzvy a nejpozději do 5 pracovních dnů před konečným termínem pro předložení žádostí o dotaci. Pouze písemné odpovědi jsou závazné. Dotazy včetně odpovědí budou anonymizovaně zveřejňovány na webu ČRA.

Náležitosti žádosti o dotaci:

Všechny přílohy žádosti musí být vypracovány dle závazné osnovy a (v případě listinné podoby) tvořit jeden celek svázaný nebo jinak spojený (optimálně kroužkovou nebo pevnou vazbou). Žádost včetně všech příloh musí být vypracována v českém jazyce. Přílohy I, II, III a IV žádosti o dotaci mohou být zpracovány rovněž v anglickém jazyce. V případě rozporu nebo nejasností bude za závaznou považována česká verze.

Žádost o poskytnutí dotace nelze podat ústně do protokolu. Žádost o dotaci musí být podána formou předepsaných příloh této výzvy, včetně samotné žádosti o dotaci. **Žádost o dotaci musí obsahovat:**

- a) údaje podle § 14, odstavce 4 písm. a) a b) Rozpočtových pravidel, v účinném znění, tj.:
 - jméno, popřípadě jména, příjmení, datum narození, rodné číslo, bylo-li přiděleno, a adresu trvalého pobytu, je-li žadatel o dotaci fyzickou osobou a je-li tato fyzická osoba podnikatelem, také identifikační číslo; název, adresu sídla a identifikační číslo osoby, je-li žadatel o dotaci právnickou osobou,
 - název a adresu poskytovatele dotace,
- b) požadovanou částku,
- c) účel, na který chce žadatel o dotaci žádané prostředky použít,
- d) lhůtu, v níž má být tohoto účelu dosaženo,
- e) je-li žadatel o dotaci právnickou osobou,

1. informace o identifikaci osob jednajících jménem žadatele s uvedením, zda tyto jednají jako jeho statutární orgán nebo zda tyto osoby jednají na základě udělené plné moci,
 2. údaje o skutečném majiteli právnické osoby, viz příloha J) žádosti o dotaci
 3. informace o identifikaci osob, v nichž má podíl, a o výši tohoto podílu;
- f) administrativní požadavky specifikované v příslušné dotační výzvě, které jsou nutné pro rozhodnutí poskytovatele
- g) identifikaci výzvy, na jejímž základě je žádost podávána.

Vzor žádosti o dotaci je součástí formulářů, které jsou přílohou této výzvy.

Povinné přílohy žádosti:

Příloha I. - **Návrh postupu realizace**

Příloha II. - **Tabulka výstupů a aktivit (vycházející z dopracování přílohy č. 7 této dotační výzvy dle instrukcí uvedených v předmětné příloze)**

Příloha III. - **Strukturovaný rozpočet – celkový a na každou etapu realizace zvlášť**

Příloha IV. - **Harmonogram realizace**

Příloha V. – **Seznam odborně garantujících osob**

Spolu s formulářem žádosti o dotaci předloží žadatel tyto doklady:

Příloha A) doklady o právní subjektivitě v souladu s právní formou žadatele (např. Výpis z příslušného rejstříku, např. z registru obecně prospěšných organizací atp.). Lze nahradit odkazem na příslušný rejstřík na justice.cz¹⁵;

Příloha B) doklady o volbě nebo jmenování statutárního zástupce. Lze nahradit odkazem na příslušný rejstřík na justice.cz¹⁶;

Příloha C) výpis z evidence Rejstříku trestů právnických osob a výpis evidence z Rejstříku trestů statutárního orgánu (všech členů statutárního orgánu), ne starší 6 měsíců; lze dočasně nahradit u zahraničních osob čestným prohlášením a potvrzením o podané žádosti o výpis evidence z Rejstříků trestů fyzických osob, které bude následně neprodleně po obdržení předloženo poskytovateli dotace;

Příloha D) výpis z Insolvenčního rejstříku (ne starší 3 měsíců);

Příloha E) originál dokladu místně příslušného finančního úřadu a okresní správy sociálního zabezpečení ne starší 6 měsíců o tom, že žadatel nemá u nich žádné závazky po lhůtě splatnosti (lze nahradit výpisem ze Seznamu kvalifikovaných dodavatelů dle § 228 zákona č. 134/2016 Sb.);

Příloha F) kopie smlouvy o zřízení běžného účtu u peněžního ústavu v ČR shodného s účtem uvedeným v žádosti o poskytnutí dotace;

¹⁵ V případě odkazu spojte přílohu A + B v jeden dokument

¹⁶ V případě odkazu spojte přílohu A + B v jeden dokument

Příloha G)

- čestné prohlášení, že žadatel nemá žádné závazky po lhůtě splatnosti v souvislosti s platbami do systému sociálního pojištění, vůči zdravotním pojišťovnám, Celní správě, Pozemkovému fondu, Fondu národního majetku, Státnímu fondu životního prostředí a Státnímu zemědělskému intervenčnímu fondu; za vypořádání nelze považovat posečkání s úhradou dlužných závazků;
- čestné prohlášení, že žadatel nemá žádné závazky po lhůtě splatnosti vůči státnímu rozpočtu;
- čestné prohlášení, že žadatel není v úpadku, neprochází insolvenčním řízením ani není v likvidaci; žadatel se nedopustil vážného profesního pochybení včetně zkrusování informací, podvodu, korupce, jednání související se zločinným společením, praní peněz nebo financování terorismu, teroristických trestných činů nebo trestných činů spojených s teroristickými činnostmi; je-li žadatelem o dotaci právnická osoba, platí toto prohlášení, jak pro právnickou osobu, tak zároveň pro každého člena jejího statutárního orgánu; nevyužívá ani nevyužíval a nepodporuje ani nepodporoval dětskou práci a jiné obchodování s lidmi, nezaložil krycí společnost nebo nevystupuje jako krycí společnost, že v souvislosti s operací financovanou z prostředků EU nebyl pravomocně odsouzen ze spáchání trestného činu, mu nebylo v minulosti vydáno rozhodnutí ÚOHS o správním deliktu podle zákona o veřejných zakázkách nebo přestupku podle zákona o zadávání veřejných zakázek, mu nebylo vydáno pravomocné rozhodnutí OFS, že došlo k porušení rozpočtové kázně podle zákona o rozpočtových pravidlech;
- GDPR souhlas;

Příloha H) seznam organizací či institucí u kterých žadatel současně požaduje či jsou mu poskytovány finanční prostředky na realizaci předkládaného návrhu;

Příloha I) doložení kvalifikace členů realizačního týmu dle části III, bod 7 této dotační výzvy;

Příloha J) údaje o skutečném majiteli právnické osoby podle zákona upravujícího evidenci skutečných majitelů ve formě úplného výpisu platných údajů a údajů, které byly vymazány bez náhrady nebo s nahrazením novými údaji, jedná-li se o evidující osobu;

Příloha K) potvrzení spolupráce s povinnou partnerskou organizací prostřednictvím podpůrného dopisu nebo memoranda o porozumění v souladu s požadavky v části „Povinné partnerské organizace v místě realizace“ této dotační výzvy;

Příloha L) interní předpis žadatele k zadávání veřejných zakázek s předpokládanou hodnotou 150 000 Kč bez DPH a vyšší, příp. dokument obdobného charakteru.

Pokud je žádost o poskytnutí dotace podepsána v zastoupení, je žadatel povinen doložit plnou moc opravňující jeho zástupce k jednání jménem zastupovaného subjektu.

Žadatel o dotaci odpovídá za správnost a úplnost údajů uvedených v žádosti.

Lze rovněž podat další doplňující přílohy ze strany žadatele nad rámec povinných příloh (metodologické příručky, výsledky analýz, podpůrné studie, technické specifikace).

IX. POSOUZENÍ PŘEDLOŽENÝCH ŽÁDOSTÍ

1. Posouzení formálních náležitostí

V souladu s Rozpočtovými pravidly si poskytovatel vyhrazuje právo postupovat dle ust. § 14k odst. 1, 3 a 4, § 14l a § 14p Rozpočtových pravidel:

- trpí-li žádost o poskytnutí dotace vadami, vyzve poskytovatel žadatele o dotaci k odstranění vad; k tomu mu poskytne přiměřenou lhůtu;

- poskytovatel může kdykoliv v průběhu řízení vyzvat žadatele o dotaci k doložení dalších podkladů nebo údajů nezbytných pro vydání Rozhodnutí o poskytnutí dotace, k čemuž žadateli o dotaci poskytne přiměřenou lhůtu;

- poskytovatel může žadateli o dotaci doporučit úpravu žádosti, lze-li předpokládat, že upravené žádosti bude zcela vyhovět; vyhoví-li žadatel o dotaci tomuto doporučení, posuzuje poskytovatel upravenou žádost;

- zemřel-li žadatel o dotaci nebo zanikl-li žadatel o dotaci přede dnem vydání Rozhodnutí o poskytnutí dotace poskytovatel řízení zastaví;

- žádosti o poskytnutí dotace, která byla pravomocně zcela nebo zčásti zamítnuta, lze novým rozhodnutím zcela vyhovět, případně zčásti vyhovět a ve zbytku ji zamítnout, souhlasí-li s tím žadatel o dotaci. Takovému rozhodnutí může předcházet postup upravený v § 14k odst. 3 a 4 Rozpočtových pravidel.

Poskytovatel usnesením řízení zastaví v případě, že

- a) žádost nebyla podána ve lhůtě stanovené výzvou k podání žádosti,
- b) žadatel neodpovídá okruhu oprávněných žadatelů o dotaci uvedenému ve výzvě k podání žádosti.

Splnění základních administrativních náležitostí předkládaných žádostí o poskytnutí dotace prověří komise pro otevírání obálek. Pro administrativní kontrolu, zda byly přiloženy všechny požadované přílohy a seřazeny ve správném pořadí, může žadatel o dotaci využít dokument „Hodnocení způsobilosti a kontrola formálních náležitostí“, který je přílohou č. 4 této výzvy.

2. Věcné hodnocení žádostí

Poskytovatel dotace ustanoví hodnotící komisi, jejíž výrok má doporučující charakter. Žádost o dotaci bude hodnocena hodnotící komisí na základě stanovených kritérií a subkritérií věcného hodnocení kvality návrhu, obsaženého v souvisejících dokumentech. Bude-li hodnotící komisí shledáno, že je žádost o dotaci v rozporu s věcným zaměřením výzvy k podání žádosti, bude s dotyčným žadatelem dle ust. § 14j odst. 4 písm. d) Rozpočtových pravidel ve věci dané žádosti o dotaci zastaveno dotační řízení.

Plnění kritérií/subkritérií je hodnoceno s podpůrným použitím hodnocených aspektů, kdy je jednotlivým hodnoceným aspektům přiřazován slovní deskriptor. Slovní deskriptor je text vyjadřující kvalitu návrhu realizace z hlediska daného hodnoceného aspektu, přičemž se vybírá z pěti možných variant deskriptorů vždy ta, která nejvíce odpovídá odbornému názoru

hodnotící komise. Jednotlivým slovním deskriptorům se dle míry jejich naplnění automaticky přiřazují počty bodů dle tabulky níže:

	Deskriptor	Vysvětlení	Hodnocení (v % z plného počtu bodů)
1	VELMI DOBRÉ	žádost zcela a bez výhrad naplnila hodnocený aspekt, neobsahuje žádné nedostatky	100 %
2	DOBŘE	žádost splňuje daný hodnocený aspekt dobře, obsahuje pouze drobné nedostatky	75 %
3	DOSTATEČNÉ	žádost splňuje daný hodnocený aspekt dostatečně, obsahuje významnější nedostatky, které však nejsou pro realizaci zásadní	50 %
4	NEDOSTATEČNÉ	žádost v daném hodnoceném aspektu vykazuje zásadní nedostatky, které mohou mít vliv na realizaci nebo neobsahuje všechny relevantní informace potřebné k vyhodnocení	25 %
5	ELIMINAČNÍ	žádost zcela nenaplnila daný hodnocený aspekt, vykazuje nepřekonatelné nedostatky ohrožující realizaci v souladu s dotační výzvou	0 bodů

Slovní deskriptory jsou přiřazovány hodnoceným aspektům individuálně jednotlivými členy hodnotící komise podle jejich odborného názoru. Z průměru počtu bodů u všech hodnocených aspektů v subkritériu, je dán počet bodů za subkritérium od každého hodnotitele.

Aritmetickým průměrem počtu bodů od jednotlivých hodnotitelů za subkritérium, je stanoven počet bodů, které žádost obdržela v daném subkritériu.

Takto stanovený počet bodů u jednotlivých subkritérií projednává hodnotící komise na svém zasedání. O konečném bodovém hodnocení žádosti na úrovni každého subkritéria rozhoduje hodnotící komise na základě kolektivního usnesení po diskusi a zhodnocení odborných názorů všech jejích členů. Výsledné bodové hodnocení žádosti je dáno součtem bodů za všechna subkritéria přidělených hodnotící komisí.

Žádost o dotaci, která je v souladu s věcným zaměřením výzvy k podání žádosti, avšak při věcném hodnocení kvality nedosáhne minimální hranice celkového bodového zisku 50 bodů nebo jí bude přiřazen alespoň jeden eliminační slovní deskriptor 5 na úrovni některého ze subkritérií, bude v celém rozsahu zamítnuta.

Maximální bodový zisk, kterého může žádost o dotaci **dosáhnout, činí 100 bodů**. Žádosti o dotaci budou seřazeny podle počtu obdržených bodů od nejvyšší po nejnižších.

Přehled jednotlivých kritérií, subkritérií a hodnocených aspektů

Název kritéria	Název subkritéria	Hodnocené aspekty
Relevance (20)	Výchozí stav (5)	Analýza výchozí situace – definování problémů a jejich příčin, jejich zohlednění v přístupu k tvorbě lesnických plánů a legislativního rámce, zpracování vstupních dat na základě přílohy č. 8 „Posouzení současné teorie a praxe v lesnickém sektoru“ a dalších relevantních dokumentů
	Vazba na oblast podpory (5)	Návrh využití a zohlednění stávajících právních předpisů, regulačních mechanismů a strategických plánovacích dokumentů relevantních v kontextu projektu SLIM (např. lesní zákon, související regulace, současné i minulé lesnické plány, atd.); adekvátní zasazení do kontextu Cílů udržitelného rozvoje (SDGs) a průřezových principů ZRS, včetně způsobu jejich naplňování při realizaci aktivit (s důrazem na genderovou rovnost); komplementarita k aktivitám dalších donorů a k vládním programům/národním strategiím v zemi příjemce
	Cílové skupiny (10)	Vhodný výběr cílových skupin (struktura, charakteristika, velikost) a jejich zapojení – konkrétně v rámci aktivity 3.4 ve vztahu k osvětě a mezinárodnímu sdílení zkušeností a v rámci výstupu 1, konkrétně zejména ve vztahu k výsledku aktivity 1.4 (návrh skupin pracovních pozic)
Kvalita realizace (35)	Způsob realizace (15)	Vhodný přístup k budování kapacit v relevantních aktivitách, způsob jeho plánování se školenými partnery a vhodnost navrhovaného způsobu ověřování účinnosti budování kapacit; vhodný přístup k plánování a strukturování technické asistence, vč. nastavení komunikace s poskytovatelem dotace a vhodnost navrhovaného způsobu evaluace efektivity technické asistence; způsob validace ZFAP/PFAP a navržený přístup k terénním pracím v rámci výstupu 2
	Inovativnost a best practice (10)	Využití inovativních metod, postupů či technologií – a zohlednění best practice při uvážení aplikovatelnosti v podmínkách Zambie – při návrhu open-source rozhraní pro vizualizaci predikce růstu atd. (aktivita 2.2), optimalizaci řešení vydávání licencí na těžbu dřeva (aktivita 3.2) a designu mobilní aplikace na sběr dat a standardizovaných formulářů (aktivita 3.3)
	Udržitelnost (10)	Identifikace faktorů ovlivňující udržitelnost a práce s nimi; strategie odchodu s ohledem na budované kapacity zejm. ve výstupu č. 1 (aktivity 1.2 a 1.4); očekávaná změna chování a možný multiplikační efekt zejm. v rámci aktivity 2.4 (plán standardizace všech distriktních plánů); zhodnocení předpokladů a rizik, a přístupy k jejich mitigaci
Efektivita (20)	Value for money (10)	Přiměřenost rozpočtu vzhledem k velikosti cílové skupiny, obsahové náplni a rozsahu realizace; přiměřenost položky k cenám na trhu (ceny a mzdy jsou v místě a čase obvyklé); přiměřenost nákladů na administrativní zajištění realizace v poměru k nákladům na odborné zajištění

	Struktura rozpočtu (10)	Proporcionalita jednotlivých rozpočtových kapitol uvnitř rozpočtu i v rámci jednotlivých kapitol (osobní náklady na řízení realizace vs. osobní náklady na odborné vedení a konzultace); specifikace jednotlivých položek rozpočtu, jednoznačnost zvolených jednotek
Kompetence žadatele (25)	Organizační zajištění realizace (15)	Logistika a organizace fyzické technické asistence v místě realizace (Zambie); institucionální zkušenost a existující zázemí žadatele v místě realizace (Zambie); zapojení partnerské organizace (MoGEE-FD) a popis rolí jednotlivých členů realizačního týmu
	Odborné zajištění realizace (10)	Předchozí zkušenost žadatele a partnerů v daném sektoru a zemi/regionu, kvalifikační předpoklady (<i>předložené CV v rámci žádostí</i>); zkušenosti s tématem, reference

X. SEZNAM PŘÍLOH VÝZVY

Všechny níže uvedené přílohy ke stažení na:

[Přílohy dotační výzvy SLIM - Optimalizace sektoru lesnictví](#)

- Příloha č. 1 Formulář žádosti o poskytnutí dotace vč. příloh
- Příloha č. 2 Posuzování uznatelných výdajů na realizaci neinvestičních projektů ZRS ČR
- Příloha č. 3 Rozhodnutí o poskytnutí dotace (vzor)
- Příloha č. 4 Hodnocení způsobilosti a kontrola formálních náležitostí (vzor)
- Příloha č. 5 Čestná prohlášení včetně GDPR (formulář)
- Příloha č. 6 Obsahová část Akčního plánu 2022 (zastřešující dokument projektu SLIM)
- Příloha č. 7 Povinné parametry realizace
- Příloha č. 8 Výstup VZ „Posouzení současné teorie a praxe v lesnickém sektoru“
- Příloha č. 9 Shapefiley vymezující cílovou geografickou oblast projektu SLIM
- Příloha č. 10 Roadmap revize lesního zákona
- Příloha č. 11 Prezentace na téma TAIEX pro Afriku
- Příloha č. 12 Vzory monitorovacích zpráv

XI. ZÁVĚREČNÁ USTANOVENÍ

Poskytovatel nevrací žádosti, které byly obdrženy v rámci této dotační výzvy.

Výsledky dotačního řízení budou zveřejněny na webových stránkách ČRA po ukončení dotačního řízení.

Poskytovatel dotace si vyhrazuje právo kdykoli zrušit celou dotační výzvu, a to bez udání důvodu.

XII. INFORMACE O ZPRACOVÁNÍ OSOBNÍCH ÚDAJŮ

Veškeré výstupy poskytnuté poskytovateli žadatelem, zejména projektová dokumentace, fotografie a videa, musí být zpracovány v souladu s právními předpisy upravujícími ochranu osobních údajů, zejména pak Nařízením Evropského parlamentu a Rady (EU) 2016/679 ze dne 27. dubna 2016 o ochraně fyzických osob v souvislosti se zpracováním osobních údajů a o volném pohybu těchto údajů a o zrušení směrnice 95/46/ES, (dále jen „GDPR“) a zákonem č. 110/2019 Sb., o zpracování osobních údajů, a musí být poskytnuty v takové formě, která

umožňuje jejich další zpracování ze strany poskytovatele v rámci dotačního řízení, kontrolních procesů a propagace zahraniční rozvojové spolupráce. Poskytovatel dotace zpracovává osobní údaje v souvislosti s procesem výběru projektů a poskytováním dotací. Jsou zpracovávány údaje osob, které jsou uvedeny v žádosti o dotaci, zprávách o realizaci případně dalších dokumentech, které žadatel o dotaci předá poskytovateli dotace za účelem administrace programu. Poskytovatel dotace zpracovává poskytnuté osobní údaje po dobu deseti let od ukončení realizace projektu.

Osobní údaje, u kterých je nutné vyžadovat souhlas subjektu údajů s jejich zpracováním, lze předat poskytovateli dotace jen v případě, že subjekt údajů udělil souhlas se zpracováním osobních údajů v písemné formě. Souhlas musí být udělen v souladu s právními předpisy upravujícími ochranu osobních údajů. V případě, že žadatel poskytne poskytovateli své autorské dílo, musí být současně poskytovateli žadatelem udělen souhlas s využitím autorského díla.

Schválení vyhlášení dotační výzvy

Jméno a příjmení osoby oprávněné jednat jménem poskytovatele	Ing. Michal Minčev, MBA ředitel České rozvojové agentury
Elektronický podpis oprávněné osoby poskytovatele	